



Inventering av hasselmus vid Räppevallen, Växjö



2020-12-01

Fördjupad artinventering – hasselmus

Uppdragsgivare

Sweco Architects AB

Uppdragsgivarens kontaktperson

Gunilla Wembe

Tel. 073-412 81 41

Gunilla.wembe@sweco.se

Uppdragstagare

Naturcentrum AB

Strandtorget 3, 444 30 Stenungsund

Tel. 010-220 12 00

ncab@naturcentrum.se

Projektledning, fältarbete och rapport: Petter Bohman

Tel. 010-220 12 11

petter.bohman@naturcentrum.se

Granskning: Johan Svedholm, Naturcentrum AB

Kartmaterial

Lantmäteriet

Omslagsbild

Buskage vid Helgeåns östra strand vid Råppevallen.

Foton i rapporten

Samtliga foton är från inventeringsområdet och har tagits i samband med inventeringen.

Denna rapport bör citeras:

Bohman, P. 2020. Inventering av hasselmus vid Råppevallen. Naturcentrum AB, PDF-rapport 8 sidor.

INNEHÅLL

GENOMFÖRANDE	4
UPPDRAK	4
METODIK.....	4
RESULTAT	6
TIDIGARE KÄNDA UPPGIFTER	6
BOLETNING	6
KARTERING AV HASSELMUSHABITAT	8

Genomförande

Uppdrag

På uppdrag av Sweco Architects AB har Naturcentrum AB utfört en fördjupad inventering av hasselmöss vid Räftevallen i Räfte, Växjö. Inventeringen har fokuserat på att leta hasselmusbon men även inkluderat att kartera lämpligt habitat för arten. Inventeringen utgör underlag inför fortsatt detaljplanering inför uppförandet av ett nytt sjukhus. Inventeringsområdet framgår av figur 1.



Figur 1. Inventeringsområdet är markerat med röd linje.

Metodik

Inventeringen inleddes med ett förarbete där tidigare fynd från inventeringsområdet söktes ut i Artportalen samt en kort intervju med personen som rapporterat fynden (Tobias Ivarsson) gjordes.

Fältinventering gjordes under en hel dag den 26 november av biologen Petter Bohman. Anledningen till varför fältbesöket förlades till slutet av november var att buskar och träd där hasselmössen bygger sina bon skulle ha tappat sin blad och att sökandet efter bon därmed underlättades. Vid besöket var i princip alla buskar och träd helt avlövide och förutsättningarna att hitta bon var optimala.

Vid inventeringen genomströvades hela inventeringsområdet mycket noggrant. Ytor med lämpligt habitat, dvs områden med ett tätt och artrikt buskskikt undersöktes genom att inventeraren gick fram och tillbaka längs transekter med ett sådant avstånd att varje buske kunde genomsökas från två sidor. Oftast var

avståndet mellan transekterna endast 5 meter. På särskilt täta eller stora buskar behövde grenar böjas åt sidan så att även busken inre och mer svårsedda delar kunde genomsökas.

Hasselmössens sommarbon består av flätade bollar av gräs, blad och annan vegetation och är ca 10–15 cm i diameter. Honor anlägger något större och mer välbyggda bon medan hannars och ungdjurs bon oftast är lite mindre och mer slarvigt byggda. Bona är placerade väl dolda inne i täta buskar, små granar, snår av hallon, ormbunkar mm. Inne i själva buskaget är bona ofta placerade nära en grövre stam eller gren och med det lilla ingångshålet normalt vänt in mot stammen. Varje år anläggs nya bon och dessa kan normalt hittas och kännas igen åtminstone under den nästkommande vintern. Bon som är mer än ett år gamla har ofta fallit sönder och kan då vara svåra att skilja från diverse fågelbon.

I samband med sökandet efter hasselmusbon karterades även ytor med lämpligt habitat för hasselmöss. Dessa lämpliga habitat avgränsades och markerades på en karta.

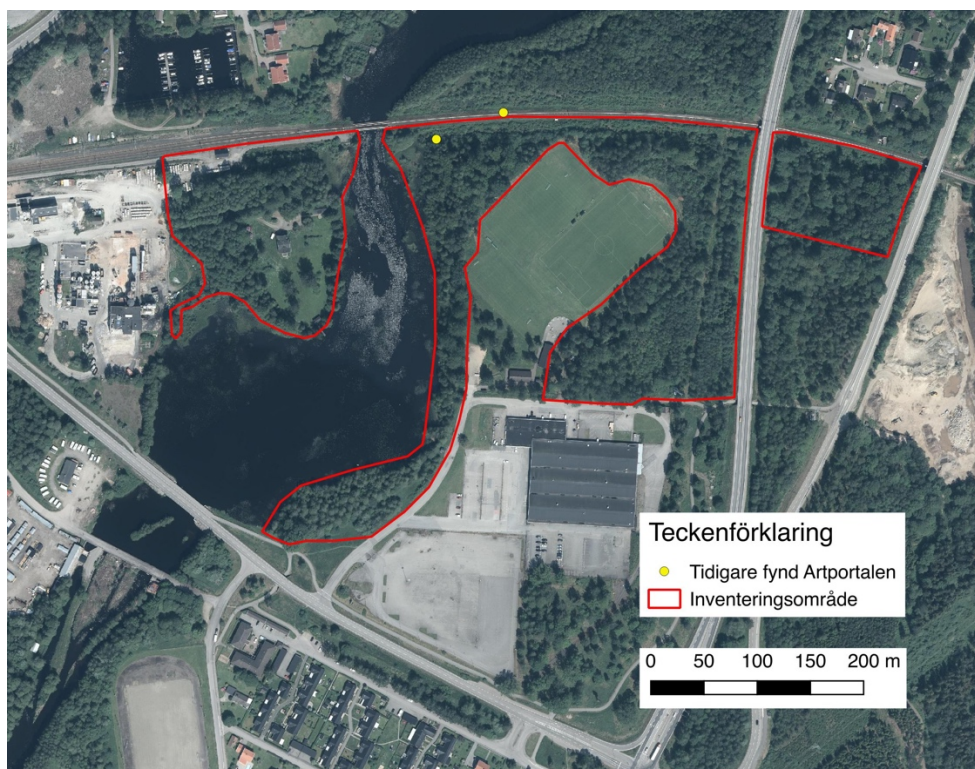


Figur 2. Exempel på ett tätt och mycket lämpligt buskage för hasselmöss att bygga sina bon i. Till vänster i bilden kan man ana järnvägsspåret direkt norr om inventeringsområdet.

Resultat

Tidigare kända uppgifter

I Artportalen finns sedan tidigare två fynd av hasselmusbon rapporterade från inventeringsområdet. Båda bona hittades nära järnvägen i norra delen av inventeringsområdet (figur 3). Fynden gjordes i maj 2020 och utgjordes av då gamla bon från 2019. Rapportören (Tobias Ivarsson) uppger vid samtal att det sannolikt rörde sig om relativt små bon som byggts av antingen ungdjur eller hanar. Det västligaste av bona var i ett porsbestånd och det östliga i en videbuske.



Figur 3. Tidigare fyndplatser av hasselmusbon inom inventeringsområdet.

Boletning

Vid sökandet av hasselmusbon den 26 november hittades ett bo som är byggt sommaren 2020. Det är ett honbo som är placerat i en liten gran några meter från järnvägsspåret i norra delen av inventeringsområdet (figur 4 och 5). Boet ligger mellan de båda tidigare rapporterade bona och avståndet till det västliga av de två är endast ca 10 meter.



Figur 4. *Fyndplats för honbo av hasselmus i norra delen av inventeringsområdet.*

Miljön där boet hittades utgörs av ett tätt buskage av vide-, björk- och eksly, enskilda smågrannar samt täta snår med örnbräken, hallon och högvuxet gräs (figur 4), ett på många sätt typiskt hasselmushabitat.



Figur 5. *Honbo av hasselmus i liten gran (vänstra bilden.). Miljöbild från platsen med hasselmusboet, den aktuella granen syns till vänster i bilden (högra bilden).*

Att boet hittades så nära det tidigare funna bona och att två generationers bon finns inom samma område tyder på att det finns en liten men fast förekomst av hasselmus i denna del av inventeringsområdet. Hade det rört sig om en stor eller individrik förekomst hade sannolikt fler bon hittats vid fältinventeringen.

Kartering av hasselmushabitat

I samband med sökandet efter hasselmusbon karterades även lämpligt hasselmushabitat inom hela inventeringsområdet. Lämpligt hasselmushabitat utgörs av täta buskage, helst så täta att grenar vidrör varandra så att mössen ska kunna röra sig mellan buskarna utan att behöva gå ner på marken. Vidare bör buskagen helst bestå av många olika arter varav några ska bära för hasselmöss ätliga frukter, blommor eller hängen (t.ex. hallon, björnbär, vide, pors etc). Buskagen ska inte vara kraftigt skuggade av höga och täta trädbestånd. Tillräckligt täta buskage utbildas normalt inte om buskarna är alltför skuggade.

Lämpliga habitat bildas ofta på platser där höga träd hålls tillbaka, antingen naturligt som vid sjöstränder eller genom avverkning och röjning som till exempel utmed järnvägsspår eller kraftledningsgator.

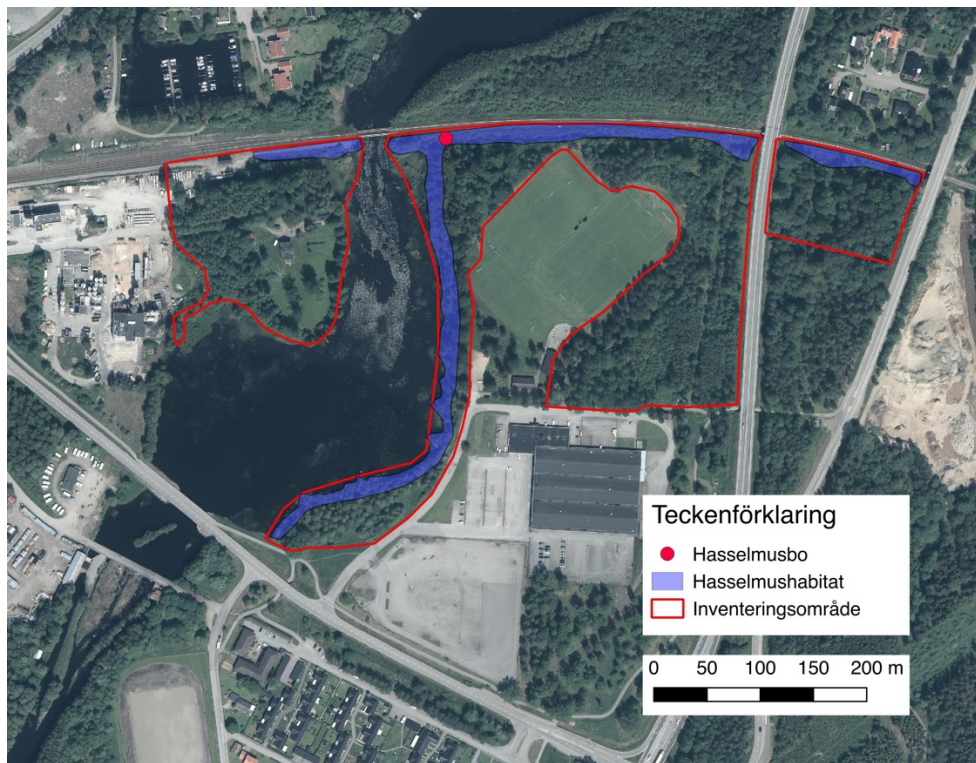
Habitatkarteringen gjordes subjektivt och baseras på inventerarens tidigare erfarenhet av i vilka miljöer hasselmusbon normalt påträffas. Några kvantifierbara mätningar av specifika miljövariabler har inte genomförts.

Resultatet av habitatkarteringen visas i figur 6. Lämpligt hasselmushabitat återfinns i en 10 – 20 meter smal bård utmed järnvägen i norra delen av inventeringsområdet alla tre delområden. Vidare finns en lika smal bård med lämpligt habitat i form av porsbuskage och annan strandvegetation utmed Helige ås östra strand. Den västra stranden saknar de utvecklade porsbestånd som finns på östra sidan och är därmed inte lämpligt habitat.

Habitaten utmed järnvägen har skapats och bibehållits tack vare den avverkning av träd och återkommande röjning som sker utmed järnvägsspåret. Detta möjliggör att de täta buskagen inte skuggas ut av uppväxande träd samt att buskarna tätar till följd av återkommande röjningar.

Habitatremsan utmed ån bibehålls på mer naturlig väg genom att träd har svårt att etablera sig i den blöta och sankta strandkanten.

Norr om järnvägen, tvärs över från inventeringsområdet mellersta delområde, finns också täta buskage som på håll ser ut att vara mycket lämpliga hasselmushabitat. Dessa buskage fältbesöktes inte vid inventeringen och någon mer detaljerad bedömning har därför inte gjorts där. Buskagen på denna sida röjs sannolikt på samma sätt som de som finns på södra sidan om järnvägen.



Figur 6. Kartering av lämpliga hasselmushabitat inom inventeringsområdet. Blåfärgade polygoner är ytor som bedömts vara lämpliga habitat för arten. Bedömningen har gjorts subjektivt men baseras på lång erfarenhet av hasselmusinventering i olika delar av Sverige.