

Naturinventering Gullhalla 2017

Växjö kommun

Småland



Tobias Ivarsson

Framsidesfoto. Äldre granskog delområde 3 granskog 100 m väster Gullhalla.

Text och foto: Tobias Ivarsson, Svanås Hagtorpet, 342 64 Ör, tel. 0472-76167. saperda@spray.se

Innehållsförteckning

Metodik	2
Karta	4
Intressanta arter	5
Delområdesbeskrivningar	8
Referenser	26

Metodik

Inventeringen har utförts senhösten 2017. Som grund för inventeringen har flygbilder legat och avgränsningen av olika delområden har gjorts utifrån dessa. Inventeringens syfte har varit att bedöma olika områdens naturvärden och ge en dokumentation av förekommande intressanta arter. För att på ett lätt sätt redovisa naturvärden har siffervärden mellan 1 och 10 tagits fram med följande riktlinjer: Alla artfynd är rapporterade på artportalen.

N=1 - ringa naturvärden

N=3 - måttliga naturvärden

N=5 - ganska höga naturvärden

N=7 - höga naturvärden

N=9 - mycket höga naturvärden

N=10 - mycket höga naturvärden (klart reservatsklass i sig)

Vid bedömandet av naturvärdet och för beskrivningen av olika områden har följande särskilt beaktats:

- biotop
- trädskiktets artsammansättning och åldersfördelning.
- fältskiktets täckning och dominerande arter samt speciella intressanta arter.
- mosskiktets täckning och förekomst av mera krävande arter som olika signalarter.
- intressanta noterade arter bland övriga organismgrupper såsom insekter, lavar och fåglar.
- viktiga nyckelmiljöer som död ved, vedsvampar, blomrika marker och stora träd.
- områdets läge i förhållande till andra biotoper i närheten.
- områdets potential att utvecklas till ett område med riktigt höga naturvärden inom en snar framtid.
- områdets naturlighet (påverkan från människan).

Dessutom noteras vilka av Växjö stads 13 prioriterade naturtyper som påträffades i varje delområde.

De 13 prioriterade naturtyperna är

Äldre ädellövträd

Äldre bokskog

Pionjärmiljöer

Blomrika marker

Ängssvampsmarker

Äldre barrskog

Brynmiljöer

Triviallövskog

Öppet kulturpåverkat landskap

Sjöar och stränder

Rinnande vatten

Dammar

Myrmarker

Varje naturtyp i delområdet har även värderats enligt följande;

1= Naturtypen finns.

2= Ett viktigt område för naturtypen.

3= Ett av stadens absolut viktigaste områden för naturtypen.

Karta

Karta över inventerade barrskogsområden.

Datum för fältbesök 2017: 17 november och 8 december.

Intressanta fynd under inventeringen.

Västlig hakmossa *Rhytidiadelphus loreus* (Hedw.) Warnst. (signalart) Lågt till medelgott signalvärde

En ganska vanlig marklevande signalart för skyddsvärda skogar. Påträffades i delområde 3.

Vågig sidenmossa *Plagiothecium undulatum* (Hedw.) Schimp. (signalart) Medelgott till högt signalvärde

En ganska vanlig marklevande signalart i barrskogar. Påträffades i delområde 6 och 7.

Långfliksmossa *Nowellia curvifolia* (Dicks.) Mitt. (signalart) Medelgott signalvärde

Ganska vanlig signalart på murknande fuktiga barrlågor. Påträffades i delområde 3, 4, 5, 6 och 7.

Krusig ulota *Ulota crispa* (Hedw.) Brid. (signalart) Medelgott signalvärde

En signalart på lövträdsgrenar i fuktiga miljöer. Påträffades i delområde 4.

Hängticka *Postia ceriflua* (Berk. & M.A.Curtis) Jülich **rödlistad sårbar VU**

En mycket sällsynt ticka på multnande stockar av barrträd. Främst påträffad i mellansverige på ett 40-tal lokaler. Inte påträffad i Kronobergs län och om fyndet är rätt är det det sydligaste fyndet i landet. Svårbestämd, bra material och mikroskopering är nödvändigt för säker bestämning. Möjliga exemplar påträffades på undersida av granlåga i delområde 3.



Möjlig hängticka under granlåga.

Brandticka *Pycnoporellus fulgens* (Fr.) Donk rödlistad nära hotad NT

Högt signalvärde

En vacker orange ticka som främst växer på död ved av gran, som först är angripen av klibbticka. Arten har ökat i kommunen som en följd av den ökande mängden död granved i skogarna efter stormar de senaste 13 åren. Påträffad på ungefär 20 lokaler i Växjö kommun under 2000-talet. Hittades på tre granlågor i delområde 3.

Grovticka *Phaeolus schweinitzii* (Fr.: Fr.) Pat. (signalart)

Medelgott
signalvärde

Signalart som främst växer vid äldre tallar, men förekommer mindre vanligt även med gran. Påträffades på eller vid död ved av gran i delområde 3, 4 och 6. Funnen på ett tiotal lokaler i Växjö kommun under 2000-talet.

Trådticka *Climacocystis borealis* (Fr.) Kotl. & Pouzar (signalart)

Medelgott
signalvärde

En signalart på grov död ved av gran. Påträffades på granlåga i delområde 3. Sällsynt i Växjö kommun och arten är påträffad på ungefär 10 lokaler sedan 1990.

Kantarellmussling *Plicaturopsis crispa* (Pers.:Fr.) D.A.Reid (signalart)

Högt signalvärde

En ganska vanlig signalart som växer på döda grenar och stammar av lövträd exempelvis bok, al och sälg. Delområde 3,4,6 och 7.

Gulnål *Chaenotheca brachypoda* (Ach.) Tibell (signalart)

Högt till medelgott
signalvärde

En ganska vanlig signalart både på lövträd och barrträd. På gran i delområde 3.

Vågbandad barkbock *Semanotus undatus* (Linnaeus, 1758) (signalart)

En signalart för äldre senvuxna granskogar. Gnag påträffades i delområde 5 på död gran

Thomsons trägnagare (signalart)

Har liknande substratkrav som den vågbandade barkbocken. Gnag påträffades i delområde 5 på död gran.

Korkmusslingsmal *Nemapogon fungivorellus* (Benander, 1939) rödlistad nära hotad NT

Möjliga gnagspår av korkmusslingsmalen hittades på korkmussling på ekved. Dock kan några andra malar göra liknande gnag. Men korkmusslingsmalen finns i trakten och ett exemplar är kläckt från korkmussling med liknande gang från Kläcklingen 2015. Påträffades i delområde 2, liknande gnag på korkmussling har hittats på några andra platser i Växjö stad.

Spillkråka *Dryocopus martius* (Linnaeus, 1758) **rödlistad nära hotad NT**

Europas största hackspett som är beroende av äldre skogar med mycket död ved. Andra intressanta fåglar som noterades under inventeringen är talltita, kungsfågel och tofsmes.

1. Gransumpskog 500 m norr Gullhalla.

Beskrivning: Varierad och flerskiktad blandskog, rikligt med död ved i norr. Dock klenare dimensioner än i delområde 3. Djupt dike i väster.

Datum: 2017-11-17 **Biotop:** Blandsumpskog

Dominerande trädslag: Gran. **Övriga trädslag:** Tall, björk och asp.

Maximal omkrets på träd: 120 cm gran och björk. **Död ved:** Rikligt med död ved dock inte så grov som i område 3. Granlåga 15, granhögstubbe 6, torrträd av gran 2, björkhögstubbe 1 och björklåga 1.

Buskskikt:

Dominerande arter i fältvegetationen: Knapptåg och veketåg.

Arter i fältvegetationen: Ärenpris, stenmåra, lingon, kruståtel, blåbär och rödven.

Svampar: Timmerticka, klibbticka, knölticka, violticka, raggsinn, björkmussling, grönmussling, blåtticka och bitterticka.

Fåglar: Gråsiska, kungsfågel, domherre och korp.

Övrigt: Granlav och grå tagellav.

Rödlistade arter:

Skogsstyrelsens signalarter:

Naturvärde: 6

Miljöer:

Barrskog 1

Triviallöv 1

Visst biotopvärde, inget artvärde
= Visst naturvärde



Sumpskog med mycket död ved.



Mer öppen mark i syd.

2. Sumpskog och kärr 200 m norr om Gullhalla.

Beskrivning: Varierat område med öppna kärr, barrskog och mer öppna partier med lövträd. Den mesta skogen är ganska ung. Stora delar av området har tidigare varit betat/uppodlat även en gammal torpplats finns med växter som jättebjörnloka och fläder. Några grövre sälgar förekommer.

Datum: 2017-11-17 **Biotop:** Blandskog

Dominerande trädslag: Björk och gran.
och asp.

Övriga trädslag: Klibbal, tall, skogslönn, sälg

Maximal omkrets på träd: 180 cm sälg.

Död ved: Sparsamt med klen död ved.

Buskskikt: Fläder.

Dominerande arter i fältvegetationen:

Arter i fältvegetationen: Kärtistel, bredkaveldun, starr sp, vecketåg, knapptåg, jättebjörnloka, rödven, vårfryle, björkpyrola och tuvtåtel.

Svampar: Löntjärfläck, rostöra, korkmussling, sälgticka, styvskinn, snurrkrös, vinterskivling, grönskål, örtaggsvamp och sprängticka.

Fåglar: Grönsiska, gärdsmyg och domherre.

Övrigt: Trädrovbärfis, färglav, glatt naverlav och älg.

Rödlistade arter: Korkmusslingsmal NT möjliga gnag på ekstubbe.

Skogsstyrelsens signalarter:

Naturvärde: 6

visst biotopvärde, lågt artvärde =
visst naturvärde.

Miljöer:

Barrskog 1

Triviallöv 1

Brynmiljö 1

Myrmark 1



Kärr omgivet av björksumpskog i söder.



Öppet kärr i väster.



Gammal sälg och björkar.



Igenväxande odlings/betesmark.

3. Granskog 100 m väster Gullhalla.

Beskrivning: Värdefull äldre flerskiktad, fuktig barrskog med mycket död ved av främst gran. Ett flertal signalarter påträffades liksom brandticka och möjligen den sällsynta hängtickan. Mest ganska tät skog men mer öppet i norr. Mycket vitmossor på marken.

Datum: 2017-11-17 **Biotop:** Barrskog

Dominerande trädslag: Gran. **Övriga trädslag:** Tall, klibbal, rönn och björk.

Maximal omkrets på träd: 150 cm gran. **Död ved:** Mycket rikligt med död ved bland annat 40 granlågor, 8 torrträd av gran, två granhögstubbar, två tallågor, en rönnlåga, tre björklågor och tre björkhögstubbar.

Buskskikt: Hallon och druvfläder.

Dominerande arter i fältvegetationen: Blåbär.

Arter i fältvegetationen: Veketåg, lingon, ljung, stjärnstarr, knapptåg, björkpyrola, tuvtåtel, majbräken, videört och vårfryle.

Svampar: Klibbticka, vinterticka, gelétaggsvamp, violticka, blåtticka, vedplätt, vedmussling, violtagg, vargmjolk, knölticka, fnöskticka, raggskinn, platticka, falsk kantarell, tickdyna, slingerticka, blödticka, broskkrös och bitterticka.

Fåglar: Talgoxe, domherre, sidensvans, gråsiska, grönsiska, mindre korsnäbb, gärdsmyg, kungsfågel, skata, talltita, tofsmes och spillkråka (spår).

Övrigt: Tät franslevermossa, husmossa, räffelmossa, skuggstjärnmossa, fingermossa, fyrtaxandsmossa, granlav, blåslav, näverlav, fläckig lundsnäcka, blåslav, gällav, grå tagellav, ekorre (gnag), klibbtickgnagare (gnag), filtlav, rislav, spärrvitmossa, handbålmossa, vågig sågmossa, skogsvitmossa, brokvitmossa, tät fransmossa, cypressfläta, gräshakmossa och husmossa.

Rödlistade arter: Brandticka NT på tre granlågor, hängticka? VU på en granlåga.

Skogsstyrelsens signalarter: Västlig hakmossa, gulnål, långflikmossa, trådticka, kantarellmussling, grovticka och gammelgranslav.

Naturvärde: 8

Miljöer:
Barrträd 2
Triviallöv 1

Påtagligt biotopvärde + högt artvärde = högt naturvärde



Flerskiktad äldre barrskog med mycket död ved.



Rik förekomst av vedsvampar.



Flerskiktad äldre barrskog.



I norr finns mer öppna partier.

4. Blandsumpskog 300 m väst Gullhalla.

Beskrivning: Mest tät ganska ung blandsumpskog längs en bäck/dike. Ganska gott om klen död ved. Närmast diken växer klibbal. Betydligt klenare dimensioner än i område 3.

Datum: 2017-11-17 **Biotop:** Barrsumpskog

Dominerande trädslag: Björk och gran.

Övriga trädslag: Klibbal och tall.

Maximal omkrets på träd: 120 cm tall.
granhögstubbe 1, tallåga 1 och allåga 1.

Död ved: Björklåga 5, granlåga 10,

Buskskikt:

Dominerande arter i fältvegetationen:

Arter i fältvegetationen: Harsyra, lingon, stjärnstarr, blåbär och skogsfräken.

Svampar: Fnöskticka, björkticka, alticka, knölticka, grönmussling, dallergröppa, strävticka, sotticka och sidenticka.

Fåglar: Gråsiska.

Övrigt: Skuggstjärnmossa, fingermossa, bredhalsad varvsfluga, punktsvampmal och Cladonia sulphurina.

Rödlistade arter:

Skogsstyrelsens signalarter: Kantarellmussling, grovticka, långflikmossa och krusig ulota.

Naturvärde: 6

Miljöer:

Barrträd 1
Triviallöv 1

visst biotopvärde, vissa artvärden
= påtagligt naturvärde



Dike med död ved omgiven av tät blandskog.



Tät blandskog med mest ganska klen död ved.

5. Barrskog 300 m sydöst Gullhalla.

Beskrivning: Blandsumpskog med mest klena träd men ganska rikligt med död ved. Längst i syd en liten tallmosse. Klena senvuxna granar finns. Trädålder bör fastställas eftersom om träden är gamla kan det ge högre naturvärde.

Datum: 2017-11-17 **Biotop:** Barrsumpskog

Dominerande trädslag: Tall. **Övriga trädslag:** Asp, klibbal, björk och gran.

Maximal omkrets på träd: 125 cm tall. **Död ved:** Granlåga 14, tallåga 8, björkhögstubbe 4, björklåga 3 och granhögstubbe 1.

Buskskikt:

Dominerande arter i fältvegetationen:

Arter i fältvegetationen: Stjärnstarr, knapptåg, lingon, blåbär, veketåg, mannagräs, ljung, skogsfräken och tranbär.

Svampar: Björkticka, vedmussling, fnöskticka, vargmjolk, klibbticka, blödsinn och broskboll.

Fåglar: Gråsiska, spillkråka (spår) och kungsfågel.

Övrigt: Skogsvitmossa, rostfärgad nållav,

Rödlistade arter:

Skogsstyrelsens signalarter: Gammelgranslav, långflikmossa, thomsons trägnagare (gnag), vågbandad barkbock (gnag).

Naturvärde: 6

Miljöer:

Barrskog 1

Myr 1

Triviallöv 1

Visst artvärde, visst
biotopvärde = påtagligt
naturvärde



Skogen är mestadels tät.



Tall är det dominerande trädslaget.



Blandskog med mest kläna träd.



Tallmosse i syd.

6. Barrskog längs bäck sydväst Gullhalla.

Beskrivning: Mest yngre granskog, enstaka klibbalar vid bäcken. Värefullare partier med bland annat grovticka och rikligt med död ved.

Datum: 2017-12-08 **Biotop:** Barrskog

Dominerande trädslag: Gran. **Övriga trädslag:** Klibbal längs bäcken, björk och tall.

Maximal omkrets på träd: 150 cm gran. **Död ved:** Granlåga 10, granhögstubbe 1, torrträd av gran 4, björklåga 5, björkhögstubbe 2 och alhögstubbe 1.

Buskskikt:

Dominerande arter i fältvegetationen:

Arter i fältvegetationen: Harsyra, majbräken, tåg, lingon och blåbär.

Svampar: Stubbhorn, violticka, fnöskticka, björkticka, epålettsvamp, alticka, blödsinn, lackticka, grönmussling, klibbticka och vedmussling.

Fåglar: Gråsiska och domherre.

Övrigt: Fingermossa.

Rödlistade arter:

Skogsstyrelsens signalarter: Långflikmossa, kantarellmussling, vågig sidenmossa och grovticka vid gran (WGS 14.71042, 56.91884).

Naturvärde: 6

Miljöer:

Barrskog 1

Triviallöv 1

Visst artvärde + visst biotopvärde
= påtagligt naturvärde



Granhögstubbe med grovticka.



Rikligt med död ved i söder.



Mest tät grandominerad skog.



Diket genom området.

7. Barrskog längs bäck 800 m nordväst Öjaby trafikplats.

Beskrivning: Tät produktionsskog av gran, närmast diket ibland rikligt med granlågor, längst i norr mer björkar och ganska mycket klen död ved.

Datum: 2017-12-08 **Biotop:** Barrskog

Dominerande trädslag: Gran. **Övriga trädslag:** Björk och tall.

Maximal omkrets på träd: 130 cm gran. **Död ved:** Granlåga ungefär 30 flest vid bäcken i norr. torrträd av gran 1, granhögstubbe 2, björklåga 1 och björkhögstubbe 2.

Buskskikt:

Dominerande arter i fältvegetationen:

Arter i fältvegetationen: Blåbär och lingon.

Svampar: Björkticka, violticka, kantarell, klibbticka, blåtticka och timmerticka.

Fåglar: Talltita, kungsfågel, spillkråka (hack).

Övrigt:

Rödlistade arter:

Skogsstyrelsens signalarter: Vågig sidenmossa, långflikmossa och kantarellmussling.

Naturvärde: 5

Miljöer:

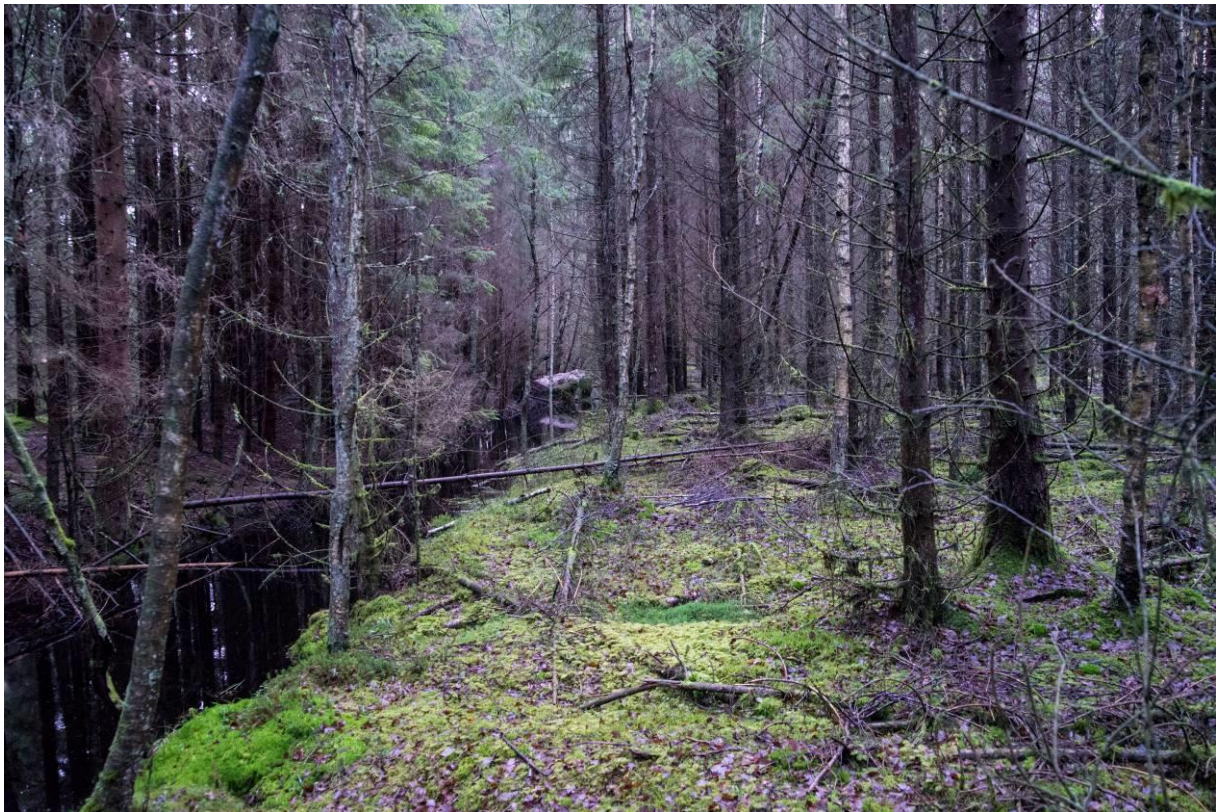
Barrskog 1

Triviallöv 1

Lågt biotopvärde + vissa
artvärden = visst naturvärde



Tät ganska ung likåldrig granskog.



Tät granskog vid dike.



Granlågor vid dike.

Referenser:

Artdatabanken 2015. Rödlistade arter i Sverige 2015. artdatabanken SLU, Uppsala.

Artportalen.se

Nitare, J. 2000. Signalarter. Indikatorer på skyddsvärd skog, flora över kryptogamer. Skogsstyrelsen, Jönköping.

Ottosson et.al. 2012. Fåglar i Sverige - antal och förekomst. SOF, Halmstad.

Skogsområden med naturvärden.

**Ångar och betesmarker kring Gullhalla
behöver besökas i vår och sommar.**

**Sumpskog med lägre naturvärden
förekommer men ha rinte inventerats.**

