

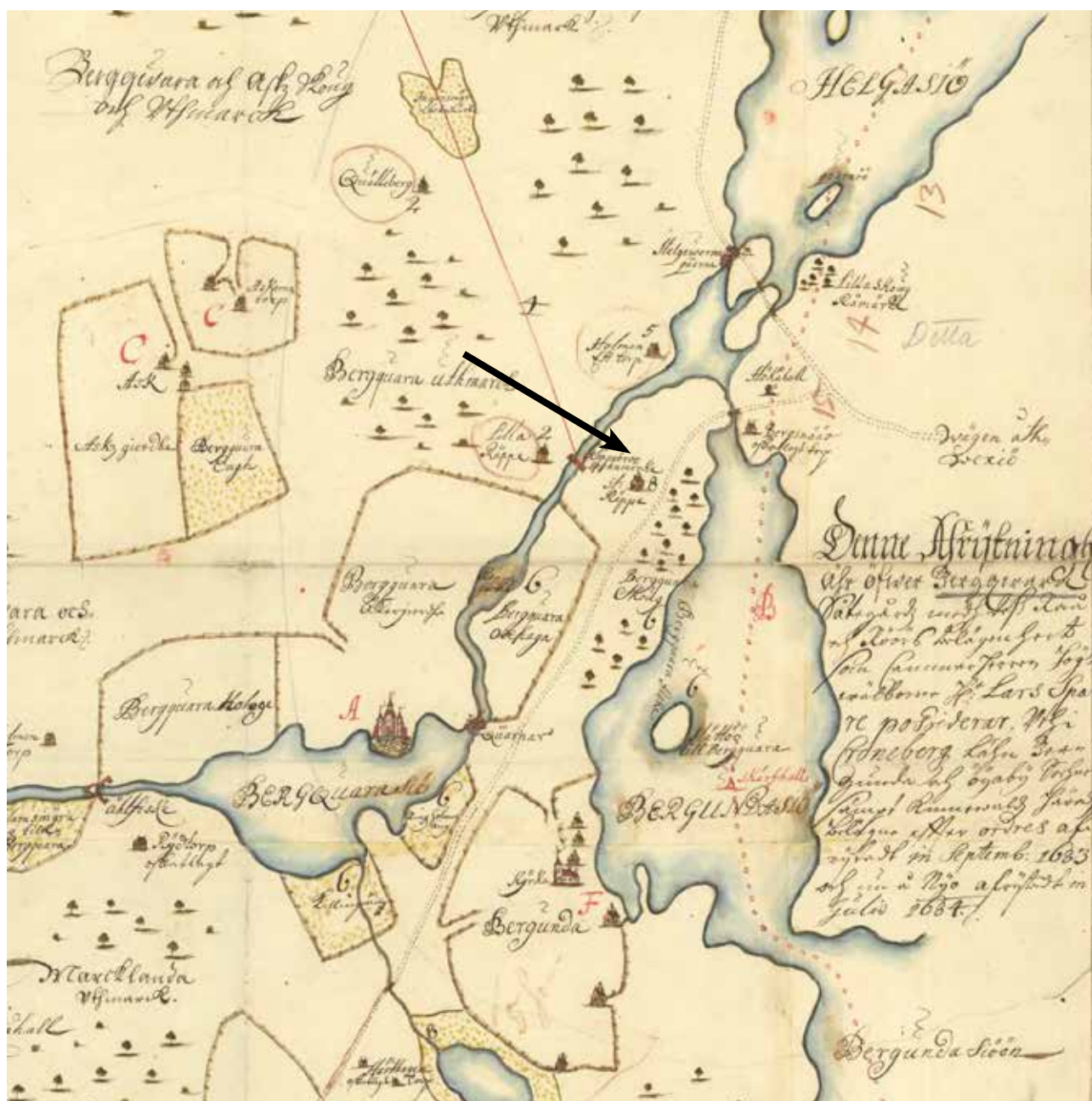
## ARKEOLOGISK INVENTERING

# VÄXJÖ AKUTSJUKHUS

Bergunda socken i Växjö kommun, Kronobergs län

Archaeological survey Växjö hospital.

Bergunda parish, Växjö municipality, Sweden



FÖRKLARINGAR, antikvarisk bedömning och länsstyrelsens krav på åtgärder	
Fornlämning	Lämning som vid registreringstillfället bedömts omfattas av skydd enligt Kulturmiljölagen. Bedömningen kan enbart göras för lämning som kvarliggert. För att en lämning ska kunna bedömas som fornlämning krävs att den är från forna tider, att den tillkommit genom äldre tiders bruk och att den är varaktigt övergiven och kan antas ha tillkommit före 1850. Till varje fornlämning hör ett så kallat fornlämningsområde, ett så stort område på marken som behövs för att bevara fornlämningen och ge den ett tillräckligt utrymme med hänsyn till dess art och betydelse. Fornlämningsområdet är inte ett bestämt område utan avgörs av länsstyrelsen och kan vara olika stort beroende på vilken lämningstyp det är och beroende av i vilken typ av topografi lämningen ligger. Om lämning/dess närområde berörs krävs tillstånd till ingrepp i fornlämning.
Övrig kulturhistorisk lämning	Används för lämningar som enligt rådande praxis vid registreringstillfället inte utgör fornlämning men som ändå anses ha ett antikvariskt värde. Används även för lämningstyper som inte består av en fysisk lämning, t.ex. Fyndplats, Plats med tradition och Fyndsamling. Då flertalet av dessa lämningar registrerats före kulturmiljölagens ändring 2014, kan bedömningen av dem komma att ändras. Lämningar med denna bedömning kan också, beroende på lämningstyp, indikera att fornlämning finns i området. För flera övriga kulturhistoriska lämningar rekommenderas därför samråd med länsstyrelsen om lämning eller dess närområde berörs. Annan lagstiftning kan även vara rådande och ge lämningen ett skydd.
Möjlig fornlämning	Anges för lämningar som kräver vidare utredning för att kunna bedömas som fornlämning. Lämningen ska vara bekräftad i fält och får inte enbart bestå av en uppgift om en lämning. Det är länsstyrelsen som beslutar om vidare utredning krävs, varför samråd krävs om lämning eller dess närområde berörs.
Ingen antikvarisk bedömning	En lämning som är helt undersökt, borttagen eller förstörd har inte någon antikvarisk bedömning. Det gäller också om den är registrerad utifrån en uppgift utan att vara bekräftad i fält, om den utgår på grund av felregistrering eller är överförd till en annan lämning. Lämningen har inget skydd enligt kulturmiljölagen.
Utredningsobjekt	Den antikvariska bedömningen har inte fastställts. Avser t ex boplatslägen där en arkeologisk utredning steg 2 krävs för att fastställa om det är en fornlämning. Det är länsstyrelsen som beslutar om vidare utredning krävs och hur stora områden som i så fall skall utredas.
FÖRKLARINGAR, åtgärdsförslag	
Arkeologisk utredning steg 1 (AU1)	Syftet med en arkeologisk utredning är att se om fornlämning berörs av projektet. Vid utredning steg 1 görs en genomgång av äldre kartor och arkiv, varefter hela ytan fältinventeras och nypåträffade lämningar registreras, dessa kan gå vidare till förundersökning. Vid AU1 markeras även ytor där lämningar kan tänkas påträffas under mark, dessa områden kan gå vidare till AU2.
Arkeologisk utredning steg 2 (AU2)	Vid en utredning steg 2 görs sökschaktning med grävmaskin eller rutgrävning för hand där jorden sällas, för att se om lämningar finns dolda under markytan.
Arkeologisk förundersökning (FU)	Syftet med denna är att karaktärisera och avgränsa fornlämning. Då tas också prover för t. ex. datering. Om en redan känd forn- eller kulturlämning berörs av exploatering kan länsstyrelsen besluta om en arkeologisk förundersökning utan att någon utredning behövs.
Arkeologisk undersökning (UN)	Vid undersökningen tas fornlämningen bort helt och hållet. Lämningen dokumenteras och kunskapen sparas därmed för framtiden. I särskilda fall kan en lämning, eller ett område med lämningar, bedömas ha så stora värden att den inte får tas bort.
Ingen åtgärd	Lämningen har inte bedömts hysa så stora värden att den kan bedömas som fornlämning, det kan vara t. ex. övriga kulturhistoriska lämningar. Om möjligt bör dessa lämningar bevaras då de är objekt som hjälper oss att tolka landskapets historia. Annan lagstiftning kan även vara rådande och ge lämningen ett skydd (t. ex. Miljöbalken, Plan- och bygglagen eller Skogsvårdslagen).

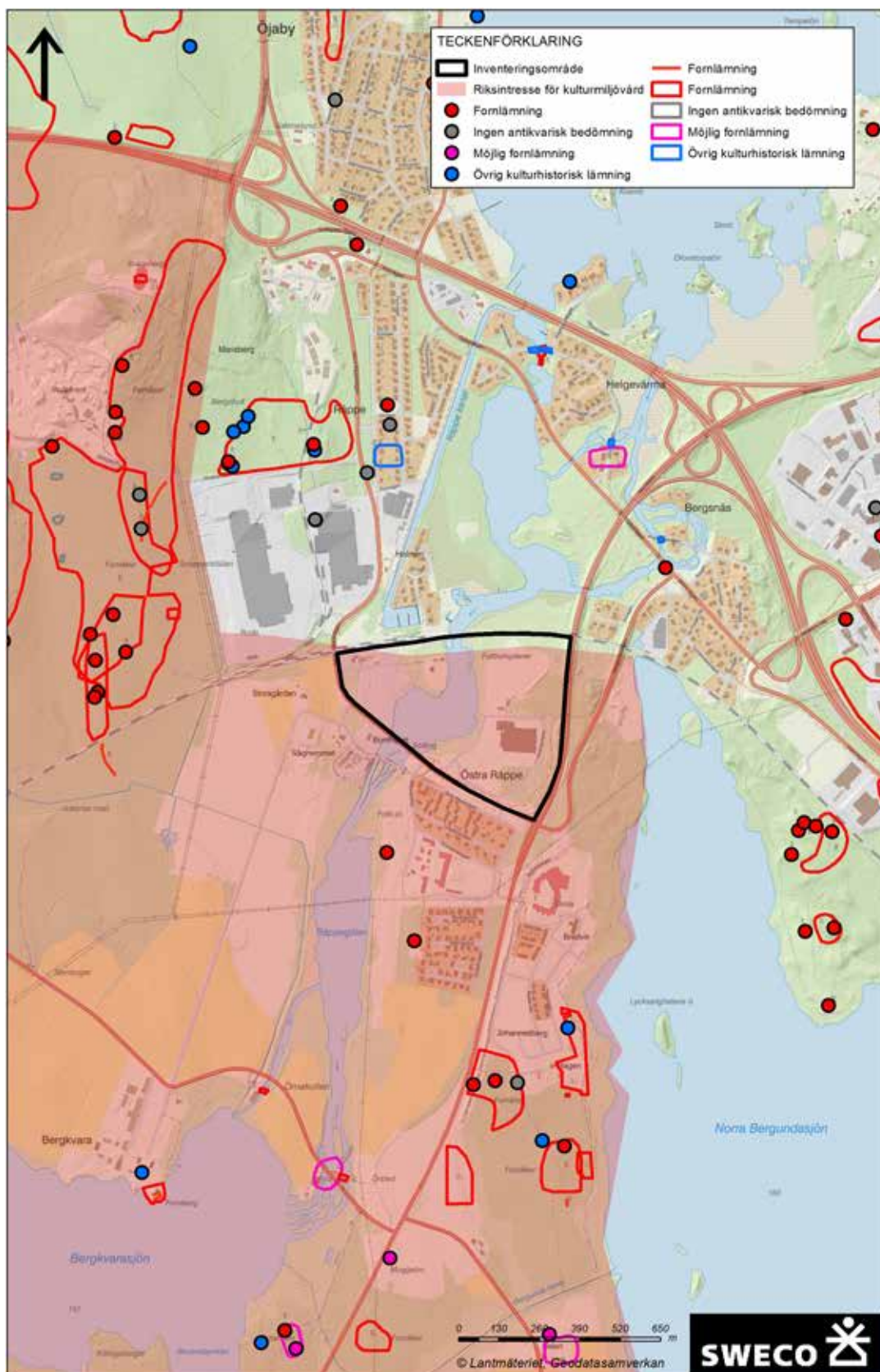
Författare: Fredrik Engman, arkeolog/kulturgeograf Specialist kulturmiljö  
 Interngranskare: Bo Ulfskiöld, Arkeolog, specialist kulturmiljö Sweco  
 Sweco uppdragsnummer: 11005364

Bild framsida: Utdrag ur geometrisk avmätning över Bergkvara, upprättad år 1683. Aktuell plats markeras med pil.  
 Bild baksida: Betongfabrik i inventeringsområdets nordvästra del.

# Innehållsförteckning

1. Summary . . . . .	5
2. Sammanfattning . . . . .	5
3. Inledning . . . . .	5
4. Syfte och genomförande . . . . .	5
5. Utredningsområdet . . . . .	6
5.1 Topografi, fornlämningsmiljö och äldre markanvändning . . . . .	6
6. Resultat . . . . .	9
7. Administrativa uppgifter . . . . .	12
8. Referenser . . . . .	13
Referenser . . . . .	13
Kartmaterial . . . . .	14





Figur 1. Utdrag ur fastighetskartan med inventeringsområdet markerat.

## 1 Summary

Sweco carried out an archaeological survey at Räfte, Bergunda parish and Växjö municipality, Kronoberg county, Sweden. Prior to the investigation no known archaeological sites were known in the area. The survey found old roads, clearance cairns and two areas where with possibility of remains under ground.

## 2 Sammanfattning

En arkeologisk inventering har genomförts inom område som planeras för nytt sjukhus i Växjö. Större delen av inventeringsområdet var stort sedan tidigare av fabriker, motorbana och fotbollsplaner.

Vid inventeringen påträffades fyra röjningsrösen och en stentipp vilka samtliga bedömdes som yngre och därmed inte registrerades i fornreg. Spår efter stenbrytning har noterats på en plats men borrhningen har skett maskinellt och är därmed yngre. Två färdvägar har påträffats varav den ena möjligen kan kopplas till disponentvillan vid Räfte stärkelsefabrik. Denna har registrerats i fornreg som L2020:1784. Norr om denna registrerades två stenmurar (L2020:1782, L2020:1783). Dessa tre registreringar har getts den antikvariska bedömningen övrig kulturhistorisk lämning.

Lämningar bedömda som *övriga kulturhistoriska lämningar* har inget formellt skydd enligt kulturmiljölagen men bör ändå visas hänsyn. I de fall dessa lämningar ligger i anslutning till planerade markarbeten, bör de märkas ut och skyddsstänglas, inför byggstart.

Två områden har bedömts kunna hysa fornlämning under mark, utredningsobjekt Sweco 01-02. Om åtgärder planeras inom dessa ytor bör en arkeologisk utredning steg 2 genomföras för att klarlägga fornlämningssituationen.

## 3 Inledning

Med anledning av region Kronobergs planer att bygga ett nytt akutsjukhus i Växjö, har Sweco, under mars månad, genomfört en arkeologisk inventering inom berört område.

Den totala ytan motsvarar cirka 30 hektar och är belägen väster om Växjö, se figur 1.

Ansvarig för den arkeologiska inventeringen har varit Fredrik Engman, arkeolog/kulturgeograf på Sweco Environment AB.

## 4 Syfte och genomförande

Utredningens syfte var att fastställa förekomst av forn- och kulturlämningar i utredningsområdet. I uppdraget ingår även att peka ut områden där fornlämning kan förväntas påträffas under mark. Resultatet från utredningen ska kunna användas vid länsstyrelsens fortsatta tillståndsprövning, utgöra underlag för eventuellt kommande arkeologiska åtgärder samt kunna användas som underlag i Region Kronobergs fortsatta planering.

Arbetet har omfattat en inledande byråmässig genomgång av sedan tidigare registrerade lämningar inom och i nära anslutning till inventeringsområdet, en genomgång av historiska kartor över området samt ett studie av områdets höjddata. Syftet med den byråmässiga inventeringen var att lokalisera potentiella områden för nyfynd av lämningar samt för lägen för under mark dolda lämningar.

Området har sedan inventerats noggrant i fält. Påträffade nya forn- och kulturlämningar har avgränsats, mätts in, beskrivits och bedömts antikvariskt, i enlighet med Riksantikvarieämbetets riktlinjer samt registrerats i fornminnesregistret. Lämpliga lägen för under mark dolda fornlämningar har avgränsats, mätts in och beskrivits.

Dokumentation har skett online med GNSS positionering i mobila enheter i ArcGIS collector mot ArcGIS Server. Onlineregistrering gör att risken för att förlora data är minimal. Vid utredningen har även området fotodokumenterats.

## 5 Utredningsområdet

### 5.1 Topografi, fornlämningsmiljö och historisk markanvändning

Aktuellt inventeringsområde omfattar en yta om cirka 30 hektar och är beläget i västra utkanterna av Växjö. Inventeringsområdet avgränsas i öster av riksväg 23 och i söder av Stora Råppevägen samt i norr av Kust- till Kustbanan. Genom området rinner Helgaån, en del av Mörrumsån, från Helgasjön i norr till Råppegölen och Bergkvarasjön i söder.

Inga fornlämningar finns registrerade inom inventeringsområdet men i närområdet finns ett flertal lämningar. Närheten till vattnet har under alla tider varit viktig. Under stenåldern förlades boplatser längs vattendragen och ett flertal fynd har påträffats utmed Helgasjöns stränder, exempelvis L1952:8321, cirka en kilometer norr om inventeringsområdet. Dessa fynd och boplatser vittnar om att de rika näringsresurserna i form av fiske, jakt och insamling i anslutning till vattendragen var viktiga. Under senare tid har kraften från vattendragen utnyttjats för att driva kvarnar. Lämningar efter kvarnar finns vid Helgevärma (L1951:105) och här finns även en bro (L1953:7943). Även vid utloppet mot Bergkvarasjön finns kvarn och bro (L1954:839, L1955:9919).

Lämningar från yngre stenålder och eller bronsålder finns i närheten i form av gravar som till exempel hällkistor och rösen varav den närmaste (L1954:424) ligger cirka 300 meter söder om inventeringsområdet. I samband med utbyggnad av industriområde väster om inventeringsområdet, den så kallade Snapperiskogen, har flera arkeologiska utredningar och undersökningar genomförts (Nylén 1998, 1999, Åstrand&Emilsson 2017, Åstrand 2018). Inom detta område har fossil åkermark, boplatsspår och gravar undersökts. Boplatsspåren har initialt daterats till perioden bronsålder-folkvandringstid.



Vid Bergundasjön har även en stenåldersboplatz undersökts (Emilsson&Alexandersson 2016). I samband med utbyggnad av Samarkandsområdet har fossil åkermark och en stensättning undersökts (Nylén&Jönsson 2001).

Den rika fornlämningsmiljön i närområdet kan kopplas dels till de rika näringsresurserna men dels till det kommunikativa

Figur 2. Stenvalvsbro vid Helgaåns utlopp i Bergkvarasjön, L1954:839).

läget. I alla tider har människor rört sig utmed sjöstranden och längs vattendragen. Även sedan landtransporterna blev vanligare kom området att vara av intresse då flera viktiga vägar sammanstrålar i området. Åt norr gick vägen mot Jönköping, åt söder vägen mot Skåne och åt öster mot Växjö och Kalmar.

Under medeltid kom området att inlemmas i Bergkvaragodsets domäner. Från 1400-talet till 1500-talets mitt blir Bergkvara huvudgård i ett stort godscomplex ägt av släkten Trolle. Under denna period byggs den präktiga borgen på en udde i Bergkvarasjön (L1955:9778). Vid 1400-talets slut omfattade godset omkring 1 000 gårdar, kvarnar och fasta fiskeplatser i södra Sverige och dåvarande Danmark (Skåne och Blekinge). Under 1600-talet kom Bergkvara att få patronatsrätt över Öja och Bergunda kyrka vilket innebar att de hade rätt att tillsätta prästen. Den miljö vi ser idag vid godset växer fram under 1700- och 1800-talen och under denna period sker jordbruksrationaliseringar med minskning av underliggande gårdar men en ökning av antalet torp.

Den industriella verksamheten vid godset byggs ut längs med Helige å, där kvarnarna i Räfte och Örsled utgjorde stommen. En stärkelsefabrik anlades vid Örsled som var i bruk åren 1865-67. Under denna period byggs en såg i Räfte och efter att järnvägen Växjö-Alvesta öppnades år 1865 blev det lättare att transportera varorna. I anslutning till järnvägen anlades Räfte stärkelsefabrik och ett ölbryggeri samtidigt som sågen moderniserades. Drivande i etablerandet av stärkelsefabriken var Greve Knut Posse på Bergkvara (Johansson 1978, Palmblad 2019)

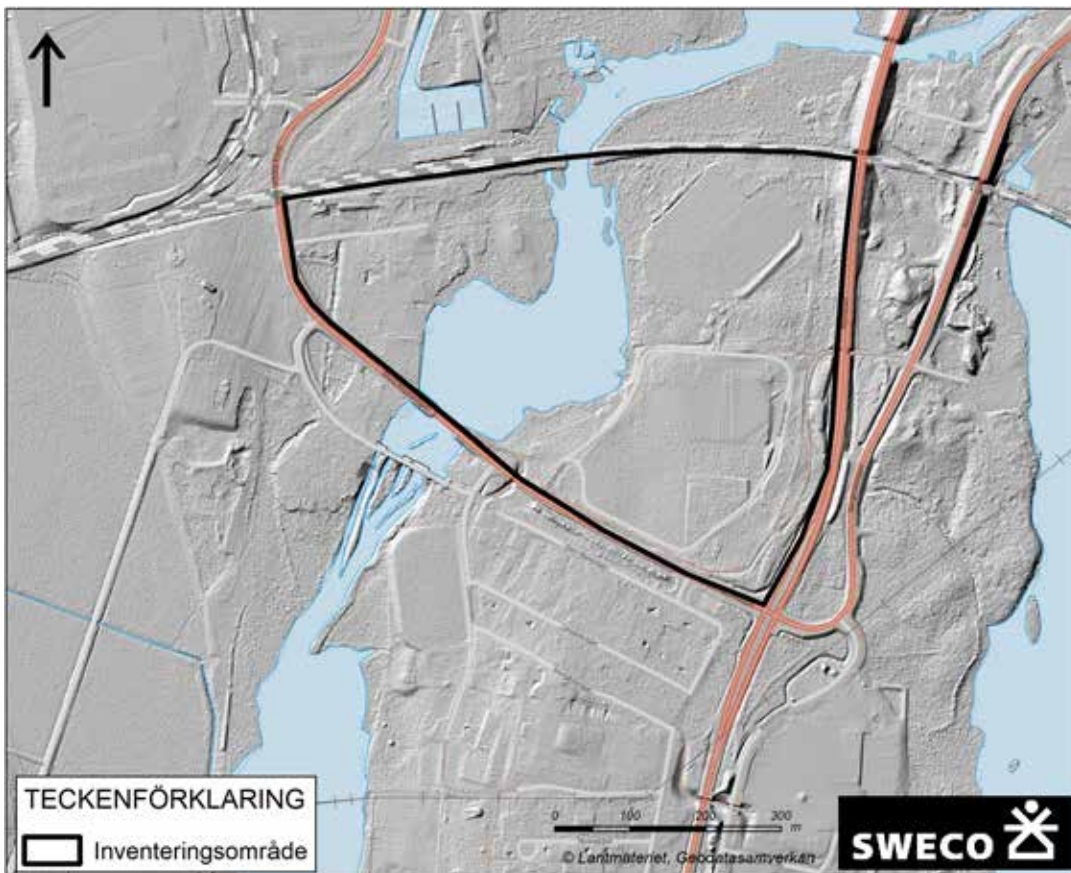
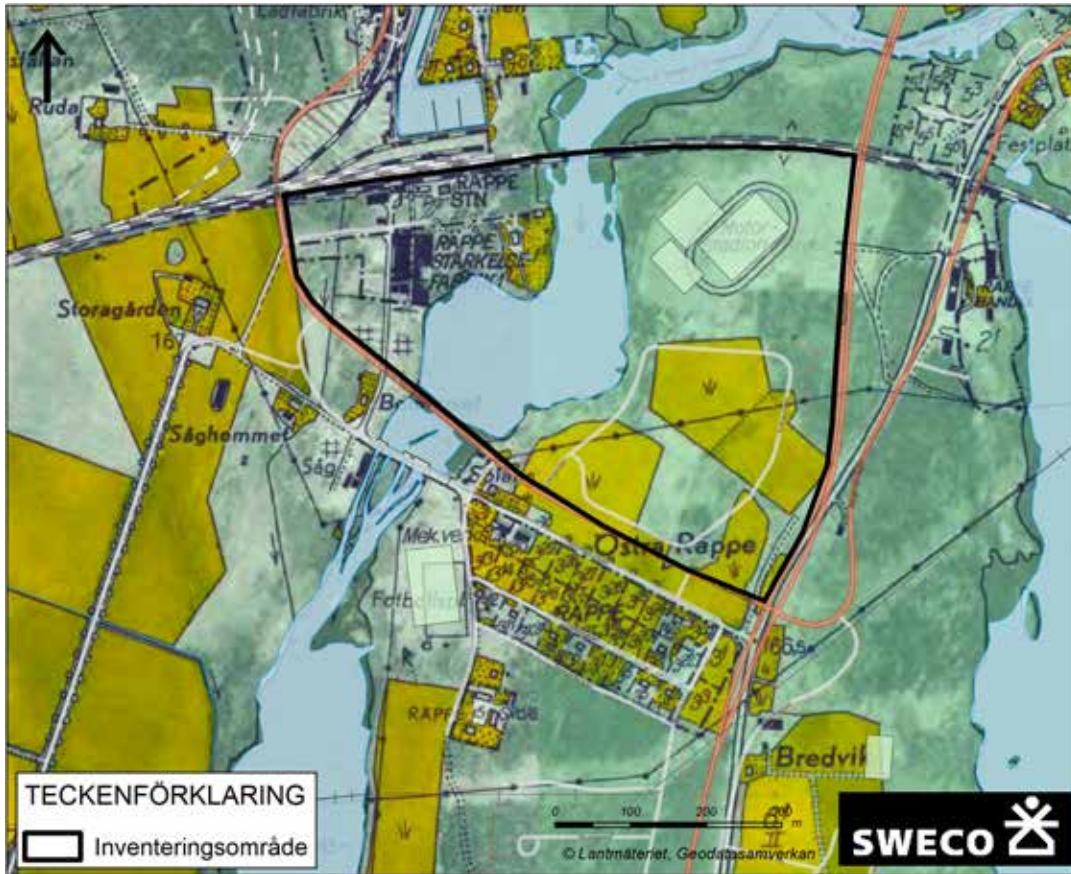
Under 1900-talet minskas Bergkvaras inflytande i bygden och flera gårdar och torp avstyckas och säljs (Länsstyrelsen 2016). Bergkvara godsmiljö är utpekad som riksintresse för kulturmiljövården och omfattar större delen av inventeringsområdet, se figur 1.

Med anledning av att området varit frälseägt finns få historiska kartor över området. Den äldsta kartan över godset är från år 1683, se omslag (F12-4:1). Kartan är väldig översiktlig men de större vägarna, gårdslägen och kvarnar finns utsatta. Ytterligare översiktliga kartor som berör inventeringsområdet är häradskartor över Kinnevalds härad, upprättad år 1661 (F3).

I samband med avstyckning av Räfte stärkelsefabrik år 1897 görs en lantmäteriförrättning där marken säljs för 5 000 kronor (07-ben-365)

I samband med järnvägens etablerandet upprättas en expropriationskarta år 1881 (07-jvg-xxi:1) och år 1916 upprättas en avsöndringskarta i samband med spårutvidgning vid Räfte station (07-jvg-xxi:3).

När den ekonomiska kartan upprättas under 1950-talet ser vi att områdets västra del till största del upptas av Räfte station och stärkelsefabrik. En allé leder fram till diponentsvillan som ligger omgiven av trädgård invid ån. Söder om stärkelsefabriken är tecken för sågverk vilket tyder på att stora delar runt det så kallade Bomhuset använts för sågens verksamhet. Öster om Helgaån har ett bostadsområde söder om Stora Räftevägen styckats av och några av tomterna anges som bebyggda. Inom inventeringsområdets sydöstra del är tidigare åkermark som anges som ängsmark på kartan. Norr om åkrarna fanns en motorstadion och stora ytor runt denna anges som öppna. Vägar ledde in till den öppna ytan från öster (J133-5e1h52, J133-5e1g52). Idag återfinns flera fotbollsplaner i området men konturerna efter motorbanan kan ses i höjddatat.





Figur 3-4, föregående sida. Överst utdrag ur ekonomiska kartan, upprättad år 1950 (J133-5e1h52, J133-5e1g52). På kartan har dagens vägnät och inventeringsområdet lagts till. Nederst. Höjddatamodell. Landskapet är relativt flackt inom inventeringsområdet. Konturerna efter den tidigare motorstadion kan skönjas i kartbilden.

## 6 Resultat

Som genomgången av de äldre kartorna visar har mycket verksamhet skett inom området. Stora ytor har därmed förstörts. Vid dagens fotbollsplaner har marken med största sannolikhet planats ut och överskottsmassor har lagts upp i stora jordvallar framförallt norr och öster om dessa. Denna utjämning av marknivån bör ha skett redan i samband med etablerandet av motorbanan. Väster om Helgaån har stora delar av området planats ut i samband med rivning och sanering av Räfte stärkelsefabrik.



Figur 5. Platsen för Räfte stärkelsefabrik efter rivning och sanering.

Troligen har även den sydvästra delen planats ut i samband med etablerandet av sågverksplanen som finns medtagen på den ekonomiska kartan från år 1950 (J133-5e1g).

Inom hela det aktuella området genomfördes en arkeologisk inventering för att se om äldre spår ändå kan finnas i området, se resultattabell (figur 12) och karta (figur 13).

I områdets sydöstra del har odlingslämningar i form av en stentipp (Sweco 08) och två röjningsrösen av yngre karaktär (Sweco 04, Sweco 05). Dessa ligger invid den yta som angetts som åkermark på den ekonomiska kartan från år 1950 (J133-5e1h52). I områdets nordvästra del påträffades ytterligare ett röjningsöse. Detta skiljer sig från de tidigare då fyllningen består av 0,05-0,1 meter stora stenar. Terrängen runt röjningsröset är delvis sank varför det nog inte tillkommit i samband med odling. Dessa lämningar har bedömts vara av yngre karaktär och har därmed inte registrerats i Fornreg.



Figur 6. Röjningsöse i områdets nordvästra del (Sweco 03).



Figur 7. Block med spår av stenbrytning (Sweco 06).



Figur 8. Stenbrott (Sweco 06). Jordsonden har placerats i ett av borrhålen.

I anslutning till stentippen i sydöst finns ett markfast block som nyttjats som stentäkt (Sweco 06). Brytningen är gjord under senare tid vilket ses i form av ett maskinborrat spår vilket är anledningen till att det inte registrerats i fornreg.

I inventeringsområdets östra del finns även en färdväg av yngre karaktär (Sweco 07) Denna utgör fortsättningen på Solängsvägen. Det är oklart när denna anlagts men den bör ha varit använd under åtminstone andra halvan av 1900-talet.

Tre lämningar har registrerats i fornreg. Två av dessa är stenmurar (L2020:1782, L2020:1783) som delvis skadats av påförda block och stenar i senare tid. Den tredje lämningen utgörs av en vägbank som leder från dagens fotbollsplaner ner till vattnet i öster (L2020:1784). Färdvägen kantas av två större lövträd som skulle kunna vara medvetet planterade invid vägen. Möjligen kan denna vägrestr kopplas till Räfte stärkelsefabriks disponentvillan väster om Helgaån. Det bör då ha funnits en brygga i ån men några spår efter en sådan kunde inte ses på grund av det höga vattenståndet.



Figur 9. Stenmur (L2020:1782) med stentipp av större block i förgrunden.



Figur 10. Färdväg (L.2020:1784).  
sett från fotbollsplanen i öster.

Vid inventeringen har även fokus varit att se om det kan tänkas finnas ytor där fornlämning kan finnas under mark. Två ytor har bedömts hysa potential för att finna fornlämning under mark, exempelvis boplatsspår (Sweco 01 och Sweco 02). Den ena utgör tomtmarken på den lilla halvön invid disponentvillan väster om Helgaån och den andra är en mindre gräsbeklädd yta på åns östra sida. Om dessa ytor ska tas i anspråk bör en arkeologisk utredning steg 2 genomföras för att klarlägga fornlämningsituationen inom aktuella områden.



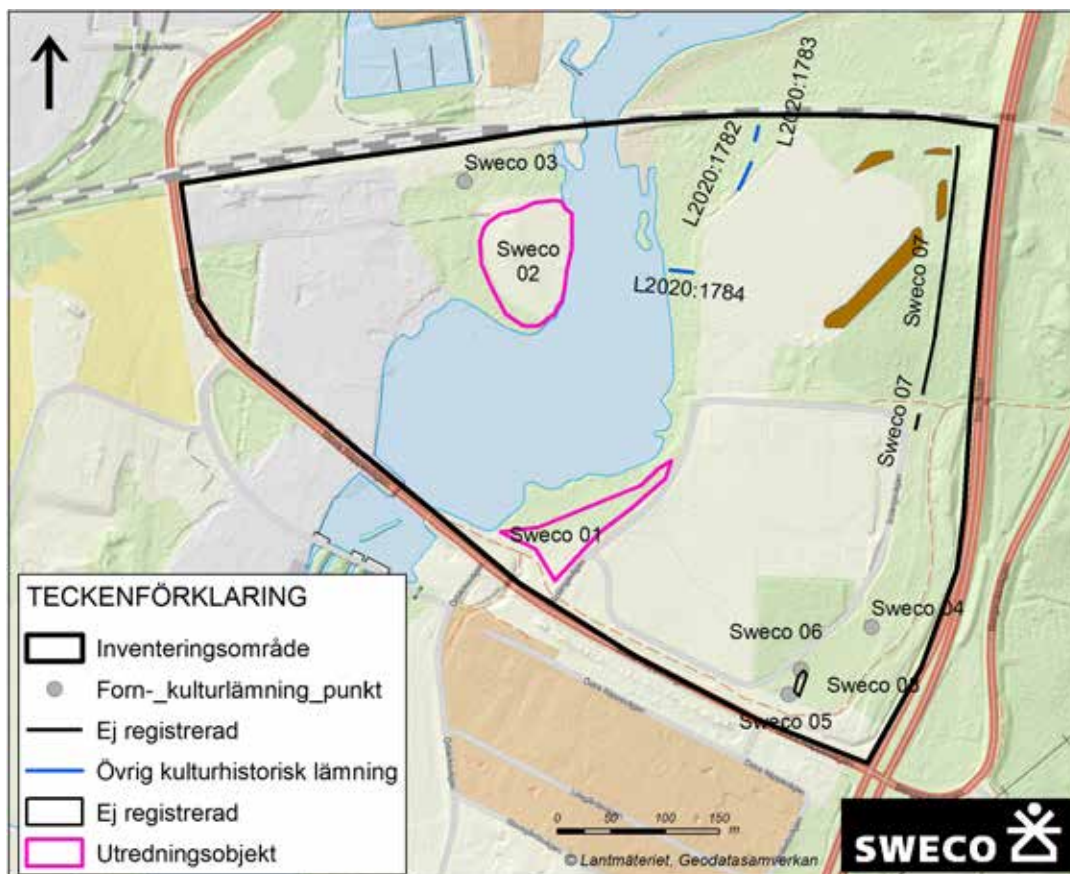
Figur 11. Disponentvillan vid Råppe stärkelsefabrik från sydöst. Tomtmarken/halvön utgör ett bra boplatssläge (Sweco 02) som bedömts kräva vidare arkeologisk utredning om det berörs.

Sweco id	Fornreg id	Lämnings- typ	Beskrivning	Antikvarisk bedömning	Kommentar/ åtgärd
Sweco 01		Utrednings- objekt	Bra topografiskt läge invid Helgaån	Ej fastställt	Arkeologisk utredning steg 2 om den berörs
Sweco 02		Utrednings- objekt	Bra topografiskt läge invid Helgaån	Ej fastställt	Arkeologisk utredning steg 2 om den berörs
	L2020:1782	Hägnad	Stenmur 27 m l ( N-S), 1,5-2 m br och 0,6 m h. Stenmurens V del är rak och kallmurad medan den Ö delen är utrasad och eventuellt har ny sten påförts. Stenmuren avslutas i N av stentipp med block 1,5- 2 m st,	Övrig kulturhistorisk lämning	Bevaras om möjligt
	L2020:1783	Hägnad	Stenmur 13,5 m l ( N-S) 1,5-2 m br och 0,6 m h. Flera stora block påförda i kant av mur	Övrig kulturhistorisk lämning	Ingen åtgärd
	L2020:1784	Färdväg	Färdväg, vägbank, 21 m l (Ö-V) 3 m br och 0,4-0,5 m h. I Ö kantas vägbanken av två större lövträd. Leder i V till vattnet möjlig plats för brygga	Övrig kulturhistorisk lämning	Ingen åtgärd
Sweco 03		Röjnings- röse	Röjningsröse, sentida 3 m diam och 0,2 m h av 0,05-0,1 m st stenar	Ej registrerad	Ingen åtgärd
Sweco 04		Röjnings- röse	Röjningsröse oregelbundet, 5x3 m ( Ö-V) 0,4 m h av 0,3-0,6 m st stenar	Ej registrerad	Ingen åtgärd. Eventuellt biotopskydd.
Sweco 05		Röjnings- röse	Röjningsröse 3,5 m diam och 0,5 m h av 0,3-0,6 m st stenar	Ej registrerad	Ingen åtgärd. Eventuellt biotopskydd.
Sweco 06		Brott/täkt	Stenbrott, 2 m st och 1,2 m h block har halverats. 1 m dj maskinborrat spår i brottytan	Ej registrerad	Ingen åtgärd
Sweco 07		Färdväg	Färdväg, total längd 248 m l och 5-6 m br bestående av en vägbank ca 0,2-0,5 m h.	Ej registrerad	Ingen åtgärd. Eventuellt biotopskydd.
Sweco 08		Röjningsröse (stentipp)	Röjningsröse, stentipp, ca 25x6,5 m (N-S) och 0,4-0,6 m h bestående av 0,3-0,8 m st stenar.	Ej registrerad	Ingen åtgärd. Eventuellt biotopskydd.

Figur 12. Resultattabell. över påträffade lämningar, se karta figur 13.

## 7 Administrativa uppgifter

Län .....	Kronobergs län
Landskap .....	Småland
Kommun .....	Växjö
Socken .....	Bergunda
Fastighet .....	Räppe Stärkelsefabrik 2:1, Räppe 7:3, Rimfrosten 1 m fl
Sweco uppdragsnummer .....	11005364
Fält- och rapportansvarig .....	Fredrik Engman
Fältarbetstid .....	2020-03-13
Undersökningsyta .....	298 928 m <sup>2</sup>
Koordinatsystem .....	Sweref 99 TM



Figur 13. Karta över utredningsområdet med påträffade lämningar.

## 8 Referenser

### Referenser

- Emilsson, A&Alexandersson, K. 2016. Boplats och stensättning vid Norra Bergundasjön. Arkeologisk förundersökning 2016. RAÄ 63:2&263, Bergunda socken, Råppe 7:2, Växjö kommun, Kronoberg län.
- Johansson, R. 1978. Reppe 100: industrihistoria med sagoinslag. Växjö: Reppe glykos AB
- Kulturmiljöregistret (2020) Riksantikvarieämbetet. <https://app.raa.se/open/fornsok/>
- Länsstyrelsen 2016. Bergkvara [G26]. Fördjupad beskrivning av en kulturmiljö av riksintresse.
- Nylén, A. 1998. Kartering. Ett röjningsröseområde vid Råppe. RAÄ 158, Bergunda socken, Kronobergs län, Småland. Smålands museum rapport 1998:18.
- Nylén, A. 1999. Kompletterande kartering Råppe. RAÄ 158, Bergunda socken, Kronobergs län. Smålands museum rapport 1999:8.
- Nylén, A., Jönsson, Å., 2001. Samarkand, Raä 290, Raä 291, Växjö socken, Kronobergs län. Särskild arkeologisk undersökning. Smålands museum, rapport 2001:9.
- Palmblad, S. 2019. En söt historia - Råppe stärkelsefabrik. En byggnadshistorisk dokumentation. Kulturparken Småland rapport 2019:1.

Åstrand, J & Emilsson, A. 2017. Fossil åker, gravar och färdväg inom Bergkvara 6:1. Arkeologisk förundersökning 2017. Fornlämningar RAÄ Bergunda 55:1, 158:1, 159:1 och 244, Växjö kommun, Kronobergs län. Museiarkeologi sydost, arkeologisk rapport 2017:17.

Åstrand, J. 2018. Boplatzlämningar i Snapperiskogen 1. Fördjupad arkeologisk undersökning 2018. Fornlämningarna RAÄ Bergunda 55:1, 158:1, 59:1, 244, 269, 271 & 272. Inom del av nuvarande fastigheten Bergkvara 6:1 samt del av Bergkvara 6:21, blivande fastigheten Snapperiskogen 1, Växjö kommun, Kronobergs län. Museiarkeologi sydost, arkeologisk rapport 2018:14.

Älmy entreprenad (2020). <https://www.almyentreprenad.se/projekt/rivning-rape-starkelsefabrik/>

## Lantmäteriakter

F2. Häradskarta över Norrvidinge härad. (odaterad)

F3. Häradskarta Kinnevalds härad (odaterad)

F17. Avmätning/häradskarta Kinnevalds härad upprättad år 1661.

F12-4:1. Bergkvara geometrisk avmätning upprättad år 1683.

J133-5e1h52. Ekonomisk karta upprättad år 1950.

J133-5e1g52. Ekonomisk karta upprättad år 1950.

07-ben-365. Avstyckning Råppe stärkelsefabrik, år 1897.

07-jvg-xxi:1. Expropriationskarta upprättad år 1881.

07-jvg-xxi:3). Avsöndringskarta, spårutvidgning vid Råppe station, upprättad år 1916.

# SWECO

