



ARKEOLOGISK UTREDNING

STEG 2 - Inom fastigheterna Växjö 7:10 del 2, 7:36 m. fl.
Växjö socken och kommun, Kronobergs län.



RAPPORT Uppdragsnummer 1355071000
2017-06-19
Simon Säfström och Fredrik Engman

SWECO 

FÖRKLARINGAR, antikvarisk bedömning	
Fornlämning	Fornlämning är lämningar som vid registreringstillfället bedömts omfattas av skydd enligt Kulturmiljölagen. För att en lämning ska kunna bedömas som fornlämning krävs att den är från forna tider, att den tillkommit genom äldre tiders bruk och att den är varaktigt övergiven och kan antas ha tillkommit före 1850.
Övrig kulturhistorisk lämning	Övrig kulturhistorisk lämning används för kulturhistoriska lämningar som enligt rådande praxis vid registreringstillfället inte utgör fornlämning men som ändå anses ha ett antikvariskt värde. Annan lagstiftning kan även vara rådande och ge lämningen ett skydd.
Bevakningsobjekt	Bevakningsobjekt, dvs det går inte att säkert avgöra om det är fornlämning, alternativt det är svårt att göra en besiktning/bedömning på grund av t.ex. tät vegetation (används endast i undantagsfall)
Uppgift om	Uppgift om fyndplats, torp etc, där fysiska spår inte kan ses på platsen. Eventuellt kan lämningar finnas under mark.
Undersökt och borttagen	Äldre undersökningar kan ligga kvar i FMIS, deras antikvariska bedömning är då <i>Undersökt och borttagen</i> . De kan vara en indikation på att ytterligare lämningar finns i området.
Förstörd	Innebär att en registrerad lämning funnits på platsen men att denna förstörts. Inget skydd enligt Kulturmiljölagen kvarstår.
Geofysisk	Används för lämningar som påträffas med hjälp av geofysiska prospekteringsmetoder. Närmare besiktning har inte gjorts. En säker bedömning av lämningstyp eller antikvarisk status är inte gjord.
Utredningsobjekt	Den antikvariska bedömningen har inte fastställts. Avser t ex boplatslägen där en arkeologisk utredning etapp 2 krävs för att fastställa om det är en fornlämning.
FÖRKLARINGAR, åtgärdsförslag	
Arkeologisk utredning steg 1 (AU1)	Syftet med en arkeologisk utredning är att se om fornlämning berörs av projektet. Vid utredning etapp 1 görs en genomgång av äldre kartor och arkiv, varefter hela ytan fältinventeras och nypåträffade lämningar registreras, dessa kan gå vidare till förundersökning. Vid AU1 markeras även ytor där lämningar kan tänkas påträffas under mark, dessa områden kan gå vidare till AU2
Arkeologisk utredning steg 2 (AU2)	Vid en utredning steg 2 görs sökschaktning med grävmaskin eller rutgrävning för hand där jorden sällas för att se om lämningar finns dolda under markytan.
Arkeologisk förundersökning (FU)	Syftet med denna är att karaktärisera och avgränsa lämningen. Då tas också prover för t. ex. datering. Om en redan känd forn- eller kulturlämning berörs av exploatering kan länsstyrelsen besluta om en arkeologisk förundersökning utan att någon utredning behövs.
Arkeologisk undersökning (UN)	Vid undersökningen tas fornlämningen bort helt och hållet. Lämningen dokumenteras och kunskapen sparas därmed för framtiden. I särskilda fall kan en lämning, eller ett område med lämningar, bedömas ha så stora värden att den inte får tas bort.
Ingen åtgärd	Lämningen har inte bedömts hysa så stora värden att den kan bedömas som fornlämning, det kan vara t. ex. övriga kulturhistoriska lämningar. Annan lagstiftning kan även vara rådande och ge lämningen ett skydd (t. ex. Miljöbalken, Plan- och bygglagen eller Skogsvårdslagen).

Författare: Simon Säfström, arkeolog. Fredrik Engman, arkeolog/kulturgeograf, specialist kulturmiljö.

Interngranskare: Clas Ternström, arkeolog, specialist kulturmiljö Sweco Environment
Handläggare länsstyrelsen i Kronobergs län: Moa Lorentzon

Sweco uppdragsnummer: 1355071000

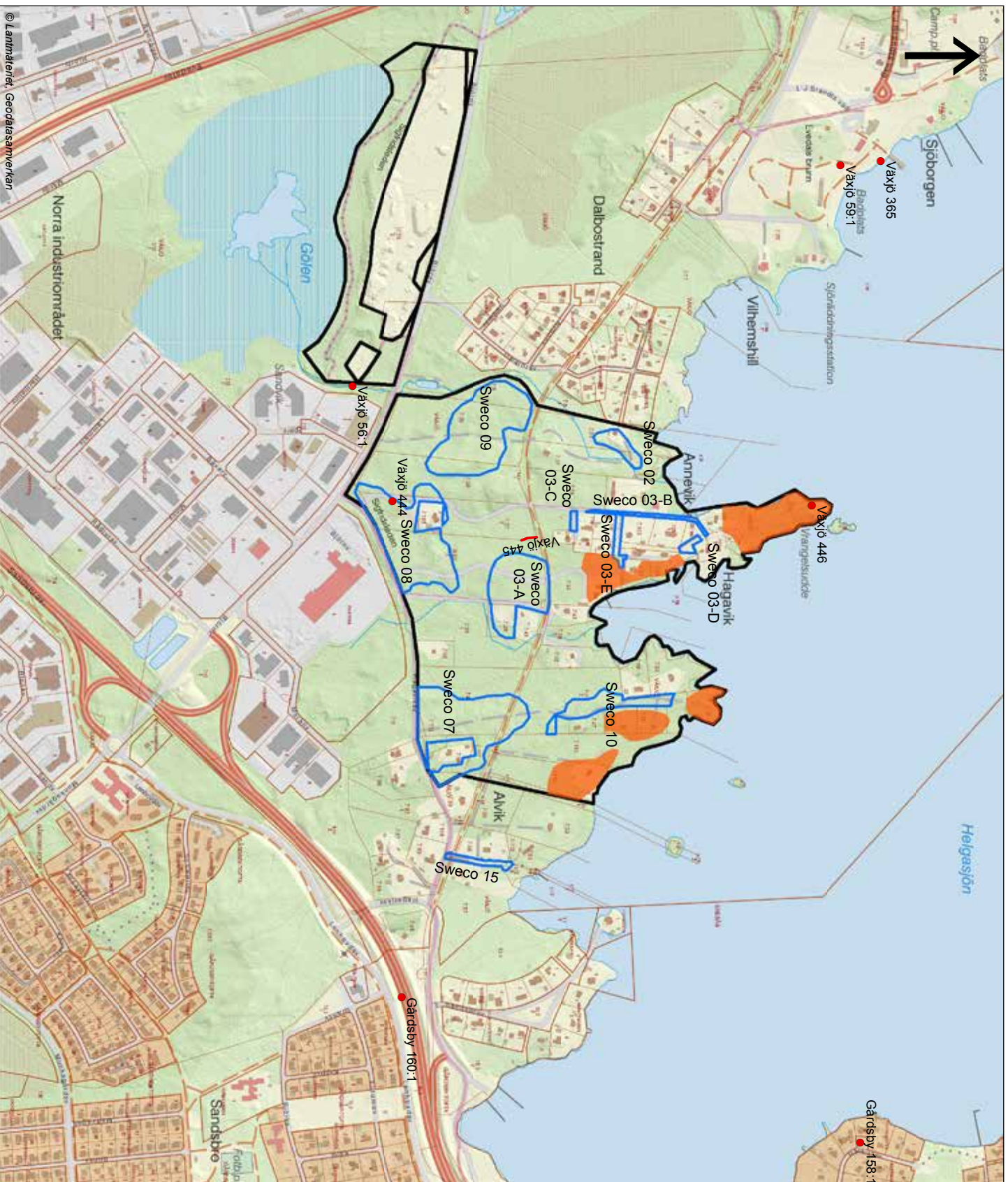
Bild framsida: Arbete i sökschakt, foto Fredrik Engman (övre). Arbete i sökschakt, foto Clas Ternström (nedre).

Bild baksida: Maskingrävning av sökschakt, foto Simon Säfström.

Innehållsförteckning

1	Sammanfattning	5
2	Inledning	6
3	Genomförande	6
4	Utredningsresultat	7
4.1	Sweco 02, boplatsläge	7
4.2	Sweco 03	8
4.3	Sweco 03-A, boplatsläge	8
4.4	Sweco 03-B, boplatsläge	9
4.5	Sweco 03-C, boplatsläge	9
4.6	Sweco 03-D, boplatsläge	9
4.7	Sweco 03-E, boplatsläge	10
4.8	Sweco 07, boplatsläge	10
4.9	Sweco 08, boplatsläge och torplämning Sweco14/Växjö 444	10
4.10	Sweco 09, boplatsläge	12
4.11	Sweco 10, boplatsläge	12
4.12	Sweco 15, nytt utredningsområde	13
4.13	Sweco 20-21, hägnader	13
5	Måluppfyllelse och åtgärdsförslag	14
6	Administrativa uppgifter	15
7	Referenser	15

Bilaga 1 - Tabell över registrerade och nypåträffade objekt.



VÄXJÖ 7:10 M FL

Arkeologisk utredning steg 2

TECKENFÖRKLARING

- FMIS punktojekt
- FMIS linjeobjekt
- Utredning steg 2
- Utredning steg 1
- AU kvarstår



Växel: 08-695 60 00 Fax: 08-695 60 10

UPPDRAGSANSVARIG KONSTR
Fredrik Engman

ORT DATUM
Jönköping 2017-06-19

SKALA FORMAT REV
1:10 000 A4



1 Sammanfattning

Sweco har, efter beslut av länsstyrelsen i Kronoberg, under april månad 2017 genomfört en arkeologisk utredning steg 2 inom fastigheterna Växjö 7:10, 7:36 m fl med anledning av Växjö kommuns planer att detaljplanelägga området. Den arkeologiska utredningen steg 2 föregicks av en arkeologisk utredning steg 1 utförd under hösten 2016 (Engman 2016). Vid denna hade åtta områden pekats ut som möjliga boplatsslägen. Delar av sex av dessa områden berördes inom nu aktuell utredning, se blå markering figur 1. Ytterligare en yta tillkom för utredning öster om tidigare utrett område (Sweco 15). Detta område utgick efter okulärbesiktning.

Inom övriga områden genomfördes metalldetektering, rutgrävning och sökschaktsgrävning för att om möjligt konstatera fornlämning. Totalt upptogs 60 sökschakt där delar av materialet sållades, vidare upptogs 32 provrutor, vanligen 0,6x0,6 m stora. Vid sökschaktningen framkom enstaka mörkfärgningar varav flertalet innehöll kol. För att kunna avgöra om dessa var fornlämningar grävdes halva anläggningen ut för att se hur de såg ut i profil, varefter resterande del grävdes ut. Ingen av de undersökta anläggningarna har kunnat bedömas som fornlämning.

Inom område Sweco 08 påträffades rikligt med sentida fyndmaterial i form av glas, porslin, tegel, järnbitar och en hästsko. Dessa fynd kan knytas till den torplämning som legat i området (Sweco 14/Växjö 444). Inga fysiska spår efter torpet kunde ses. Möjligen har det legat i ett område där det förekommit täktverksamhet. Vid utredningen mättes även flera stenmurar in. Dessa ligger i fastighetsgränser varför de inte rapporterats in till FMIS.



Figur 1. Föregående sida Utdrag ur digitala fastighetskartan med utredningsområdena markerade. Blå markering avser utredning etapp 2.

Figur 2. Sökschaktning inom Sweco 08. Foto Fredrik Engman, Sweco.

2 Inledning

Sweco har under april månad år 2017 genomfört en arkeologisk utredning steg 2 inför Växjö kommuns detaljplaneläggning inom området. Den totala utredningsytan uppgick till drygt 86 000 m² fördelat på elva delområden. Utredningen föregicks av en utredning steg 1, genomförd under hösten 2016 (Engman 2016). Utredningsområdena är belägna nordost om Växjö stad och söder om Helgasjön.

Under tidigare utförd arkeologisk utredning steg 1 registrerades 14 nya platser/lämningar. Av dessa var tre nya lämningar och åtta var topografiskt lämpliga lägen där fornlämning kan finnas under mark.

3 Genomförande

Målsättningen med den arkeologiska utredningen var att fastställa om forn- och kultur lämningar berörs av den kommande detaljplaneläggningen. Vid utredningen har provrutor upptagits för hand där jorden har sållats för att om möjligt kunna påträffa fyndmaterial. Vid utredningen har även sökschakt upptagits med grävmaskin och vid schaktningen har delar av jordlagren sållats, även i detta fall för att påträffa fyndmaterial. Som komplement till rut- och sökschaktsgrävning har schakt, dumphögar och närliggande marker metalldetekterats. Schakt, provrutor och möjliga anläggningar har mätts in med nätverks-RTK och lagrats i collector mot en ArcGIS Server. Onlineregist-



Figur 3. Pågående sökschaktning. Foto Simon Säfström, Sweco.



Figur 4. Kalibrering av metalldetektor inför detektering av sökschakt inom Sweco 09. Foto Clas Ternström, Sweco.

ringen gör att risken att förlora data är minimal. Vid sökschaktningen framkom enstaka mörkfärgningar varav flertalet innehöll kol. För att kunna avgöra om dessa var fornlämningar grävdes halva anläggningen ut för att se hur de såg ut i profil, varefter resterande del grävdes. Anläggningarna har fotodokumenterats innan och under grävning.



Figur 5. En av anläggningarna inom utredningsobjekt Sweco 08. Foto Simon Säfström, Sweco.

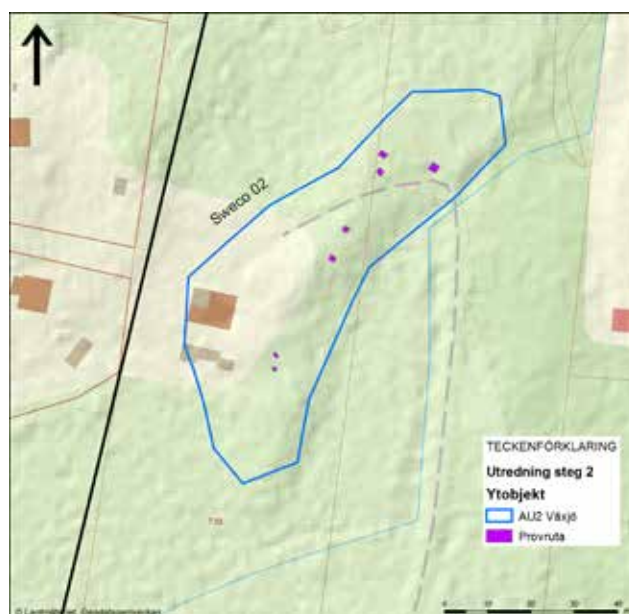
Nedan följer en beskrivning av respektive delområde. En sammanställning över samtliga anläggningar och utredningsobjekt från de båda arkeologiska utredningarna finns i tabell, bilaga 1. För beskrivning av topografi och fornlämningsmiljö, se den tidigare utredningen (Engman 2016).

4 Utredningsresultat

4.1 Sweco 02, boplatsläge

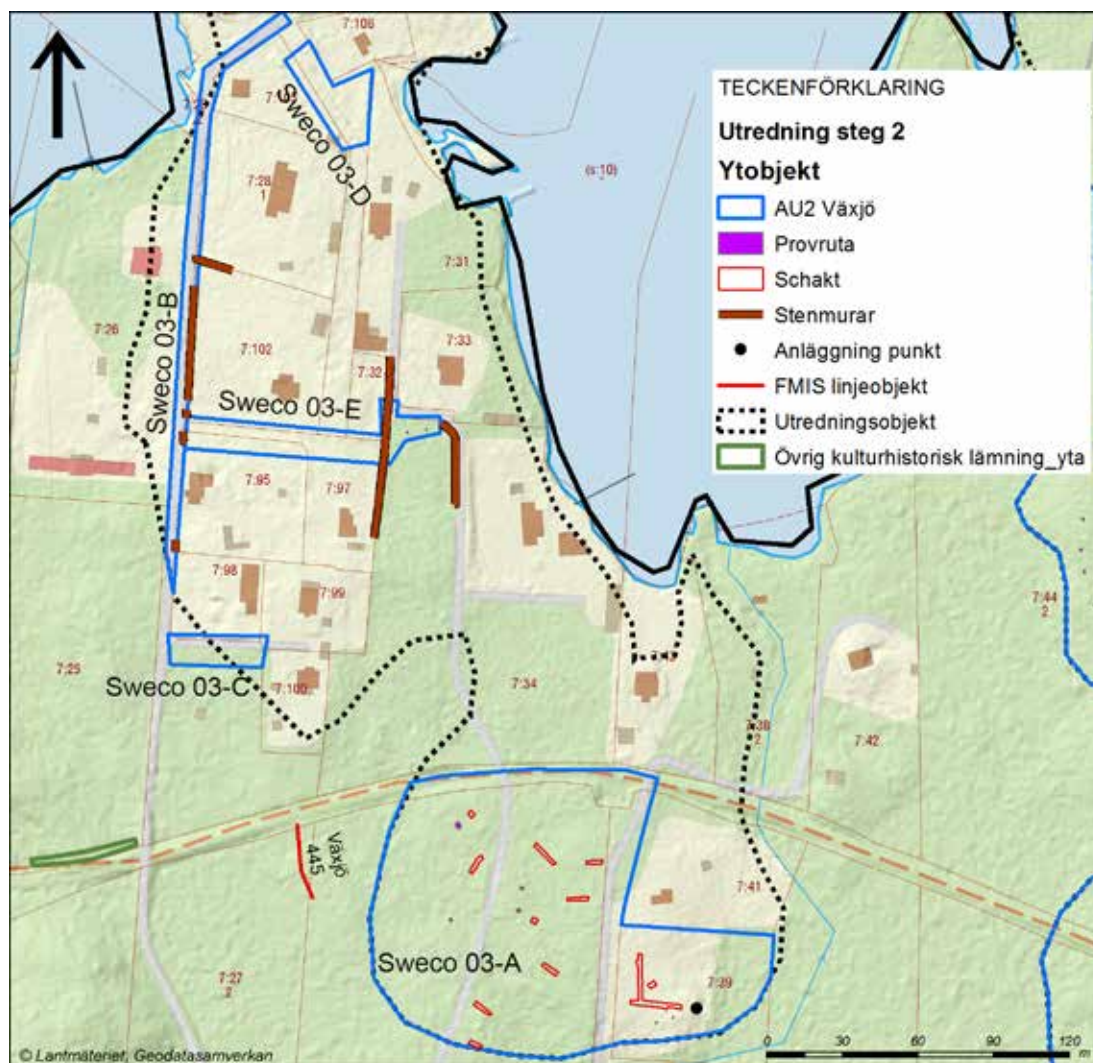
Utredningsobjektet utgörs av en höjdsträckning (NNO-SSV) där området bedömdes till 95x35 m. Terrängen bestod både av tomtmark och skogsmark, något mer stenbunden i norr. En grusväg löper genom utredningsområdet, på dess norra sida öppnades tre provrutor á 1x1 m. Söder om vägen, i den mer tomtnära terrängen, öppnades fyra liknande provrutor. Inget av arkeologiskt intresse påträffades inom de provrutor som upptogs. Hela området som utpekats vid utredning steg 1 har utretts och inga vidare arkeologiska åtgärder krävs inom ytan.

Figur 6. Karta över utredningsobjekt Sweco 02.



4.2 Sweco 03

Vid den tidigare utredningen bedömdes en större yta, 670x65-150 m (N-S), som möjligt boplatssläge. Delar av detta område har utretts inom denna utredning och dessa benämns Sweco 03-A-E. Två områden av den större ytan, bedömd vid utredning steg 1, kvarstår att utreda, se figur 14. Dessa har fått benämningen Sweco 03-F-G.



Figur 7. Karta över utredningsobjekt Sweco 03.

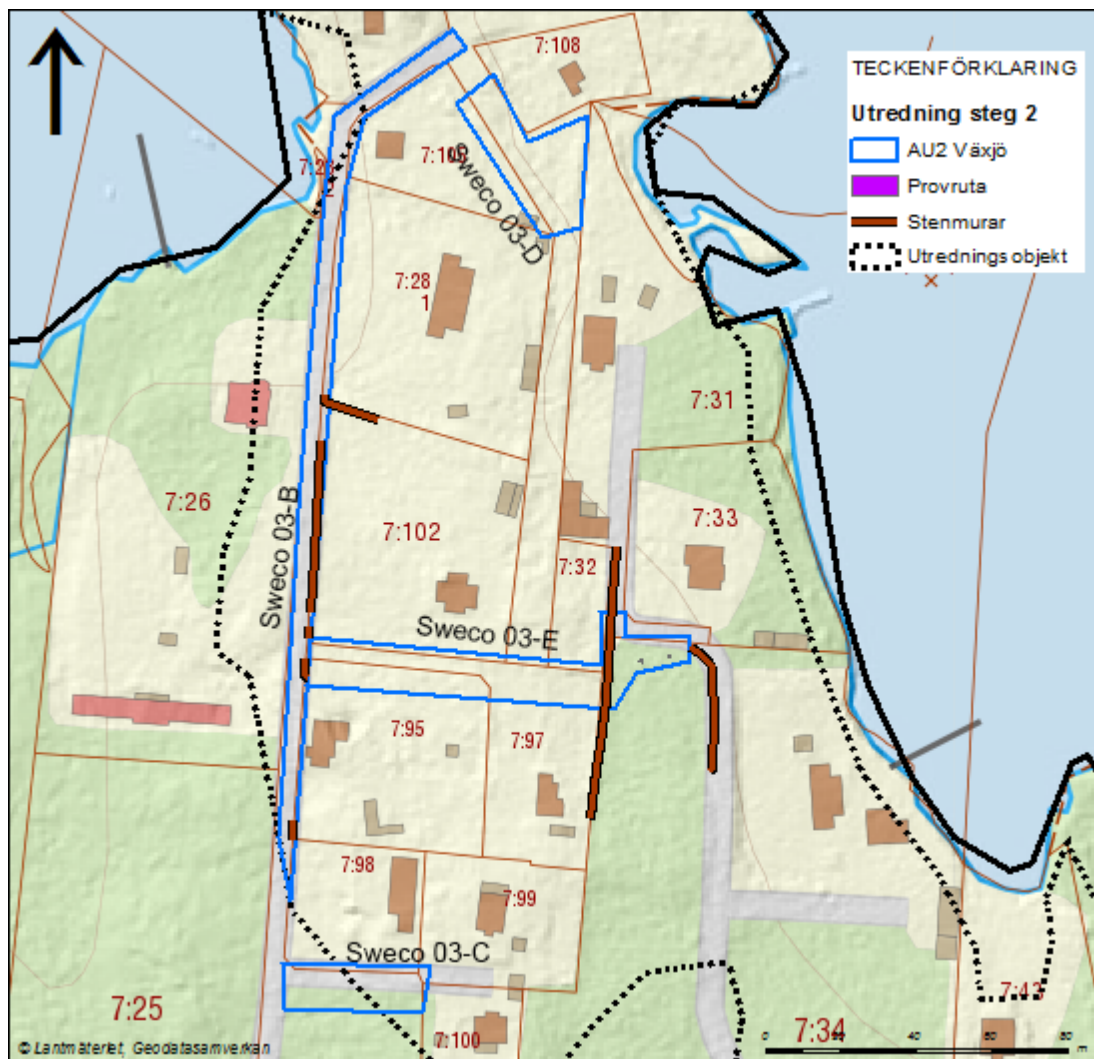
4.3 Sweco 03-A, boplatssläge

I den södra delen av Sweco 03 befinner sig det område vi kallar för A. Området utgörs till stor del av skogsmark dominerad av stenbunden morän och tomtmark med matjord. Inom Sweco 03-A öppnades 11 schakt och 6 provrutur. Varken i de maskingrävda sökschakten eller de handgrävna provrutorna kunde arkeologiskt intressant material påträffas. Metall-detektering gav utslag i områdets sydöstra hörn då recent metallskrot påträffades inom aktuell tomtmark. En anläggning i form av en övergiven jordkällare



Figur 8. Övergiven jordkällare inom Sweco 03-A. Foto Fredrik Engman, Sweco.

påträffades i områdets sydöstra hörn, se figur 8. Källaren är sentida av gjuten betong varför den inte inrporterats till FMIS.



Figur 9. Karta över delobjekt Sweco 03-B-E.

4.4 Sweco 03-B, boplatsläge

Inom utredningsobjektet lokaliserades fem stenmurar längs väg och fastighetsgränser, för mer information se kapitel 4.13. Ingen upptagning av schakt eller provrutor gjordes då området var stört av väg och tomtmark.

4.5 Sweco 03-C, boplatsläge

En okulärbesiktning genomfördes varvid det kunde konstateras att området var stört av väg och tomtmark. Det bedömdes därmed inte finnas potential att påträffa fornlämning inom detta område.

4.6 Sweco 03-D, boplatsläge

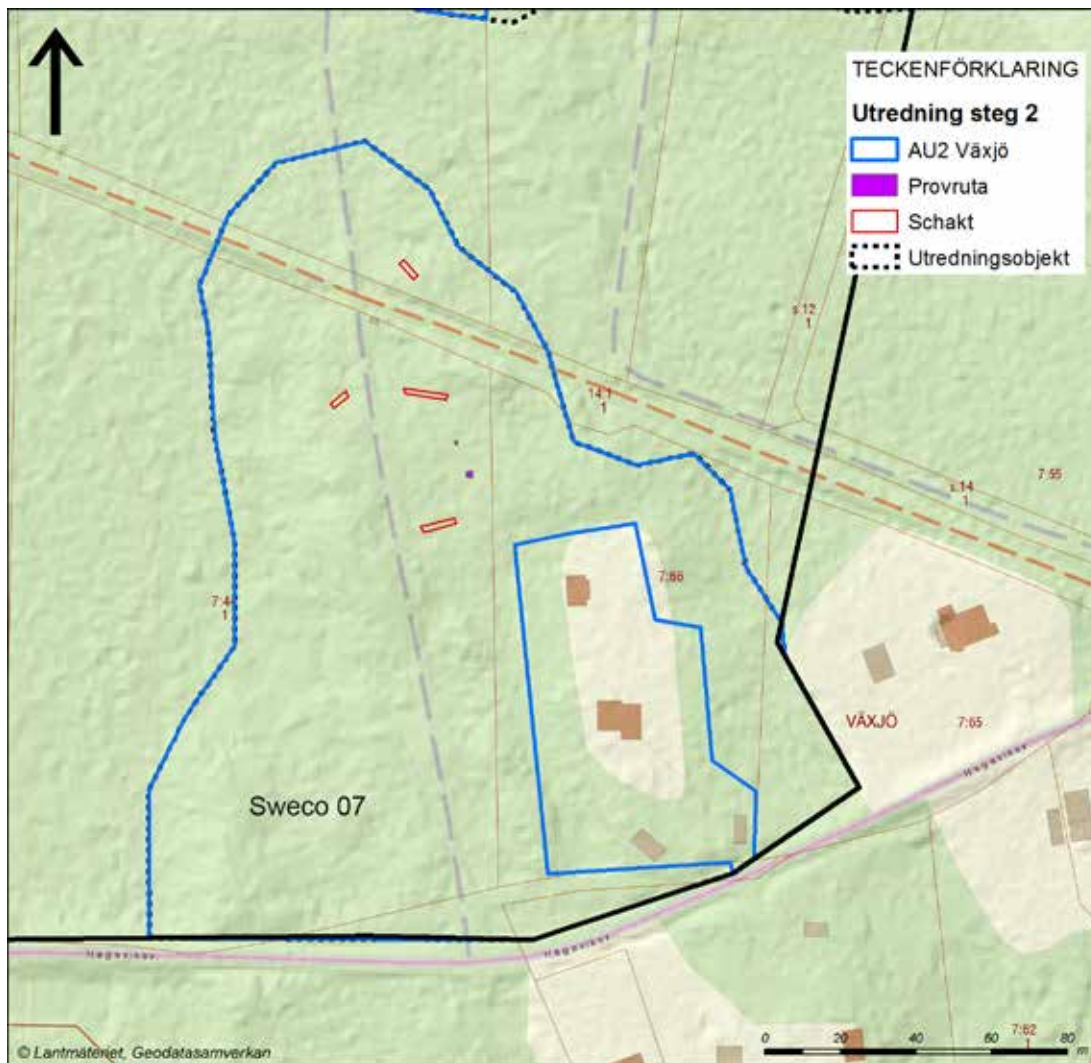
En okulärbesiktning genomfördes varvid det kunde konstateras att området var stört av väg och tomtmark. Det bedömdes därmed inte finnas potential att påträffa fornlämning inom detta område.

4.7 Sweco 03-E, boplatsläge

Inom utredningsobjektet lokaliserades två stenmurar längs väg och fastighetsgräns, för mer information se kapitel 4.13. Upptagning av två provrutor gjordes varpå marken bedömdes ha ringa potential för att hysa fornlämning. Inget av arkeologiskt intresse påträffades.

4.8 Sweco 07, boplatsläge

Större delen av utredningsobjektet bedömdes vara alltför blockrikt och delvis sankt. Utredningen koncentrerades därför till områdets norra del. Här upptogs fyra schakt och två provrutor. Inget av arkeologiskt intresse påträffades och hela den yta som pekats ut vid utredning steg 1 bedöms därmed vara färdigundersökt.



Figur 10. Karta över utredningsobjekt Sweco 07.

4.9 Sweco 08, boplatsläge och torplämning Sweco 14/Växjö 444

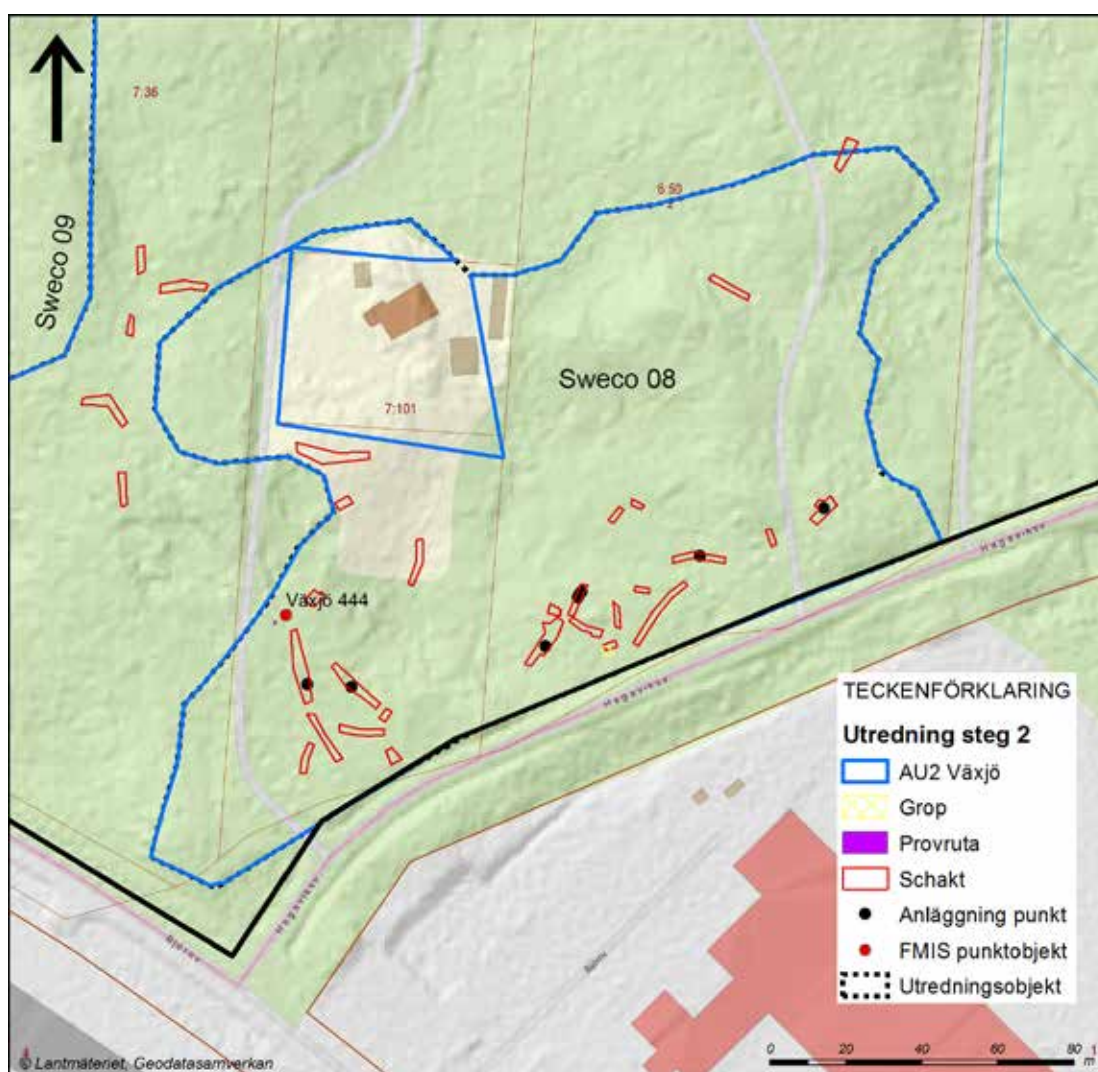
Inom och i anslutning till Sweco 08 upptogs 31 sökschakt, fem av dessa lades strax utanför utredningsobjektets nordvästra del på grund av god potential i terrängen. Inom området upptogs även två provrutor utan att något av arkeologiskt intresse kunde påträffas.

Inom objektet påträffades vid sökschaktning flertalet mörkfärgningar, inte sällan innehållande kolfragment. Samtliga av dessa anläggningar grävdes ut varpå det kunde konstateras att de inte utgjorde fornlämning.

I schakten nära torplämningen (Växjö 444) framkom sentida fyndmaterial i form av porslin, tegel och glas. Vid metalldetektering i området påträffades också enstaka järnföremål av recent karaktär.

I utredningsobjektets södra del påträffades en mindre grop, cirka 1 meter i diameter och 0,6 meter djup. Gropen undersöktes för att utesluta fornlämning. Endast sand framkom och gropen bedömdes som en sentida sandtäkt utan kulturhistoriskt intresse.

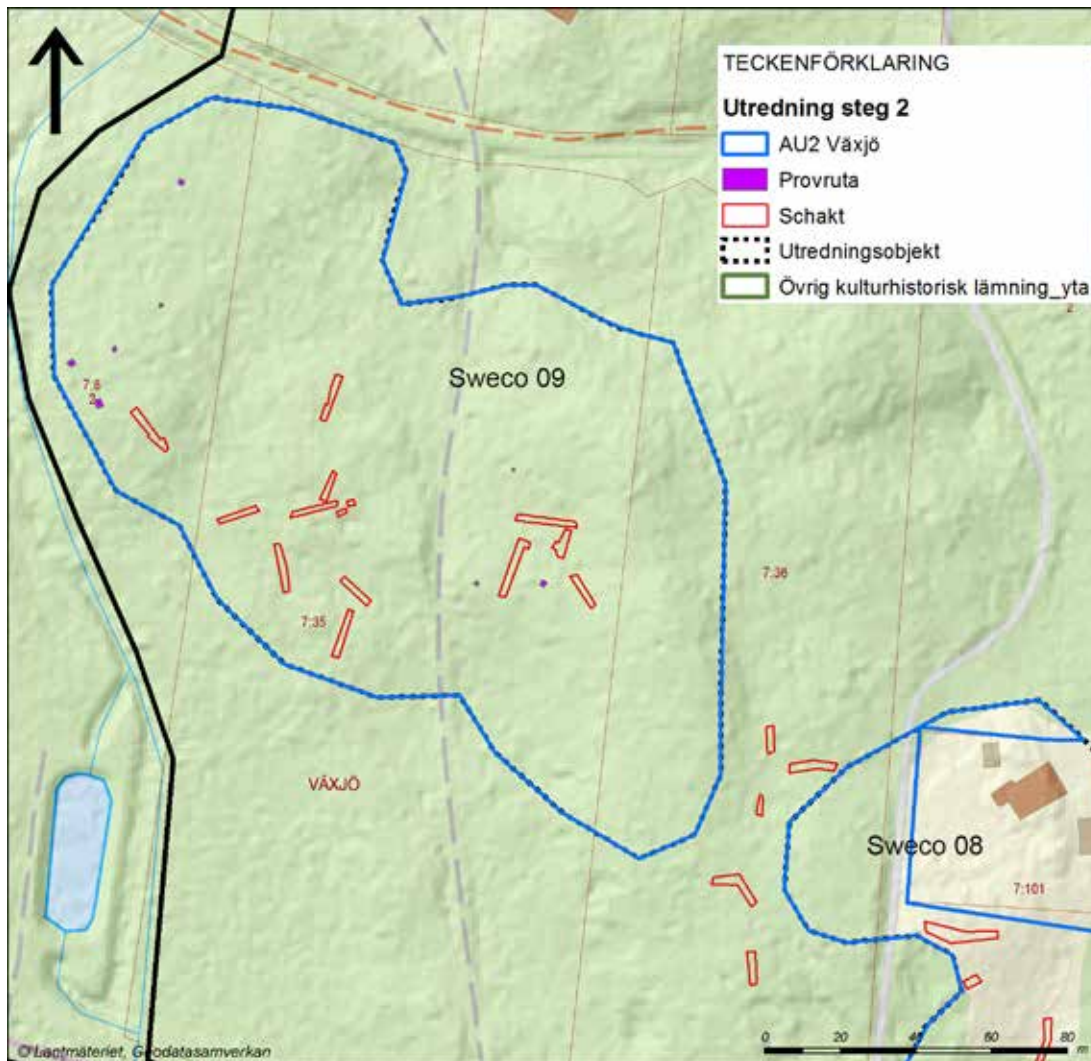
Då inga fornlämningar kunde konstateras i utredningsområdet har det bedömts som färdigundersökt.



Figur 11. Karta över utredningsobjekt Sweco 08.

4.10 Sweco 09, boplatsläge

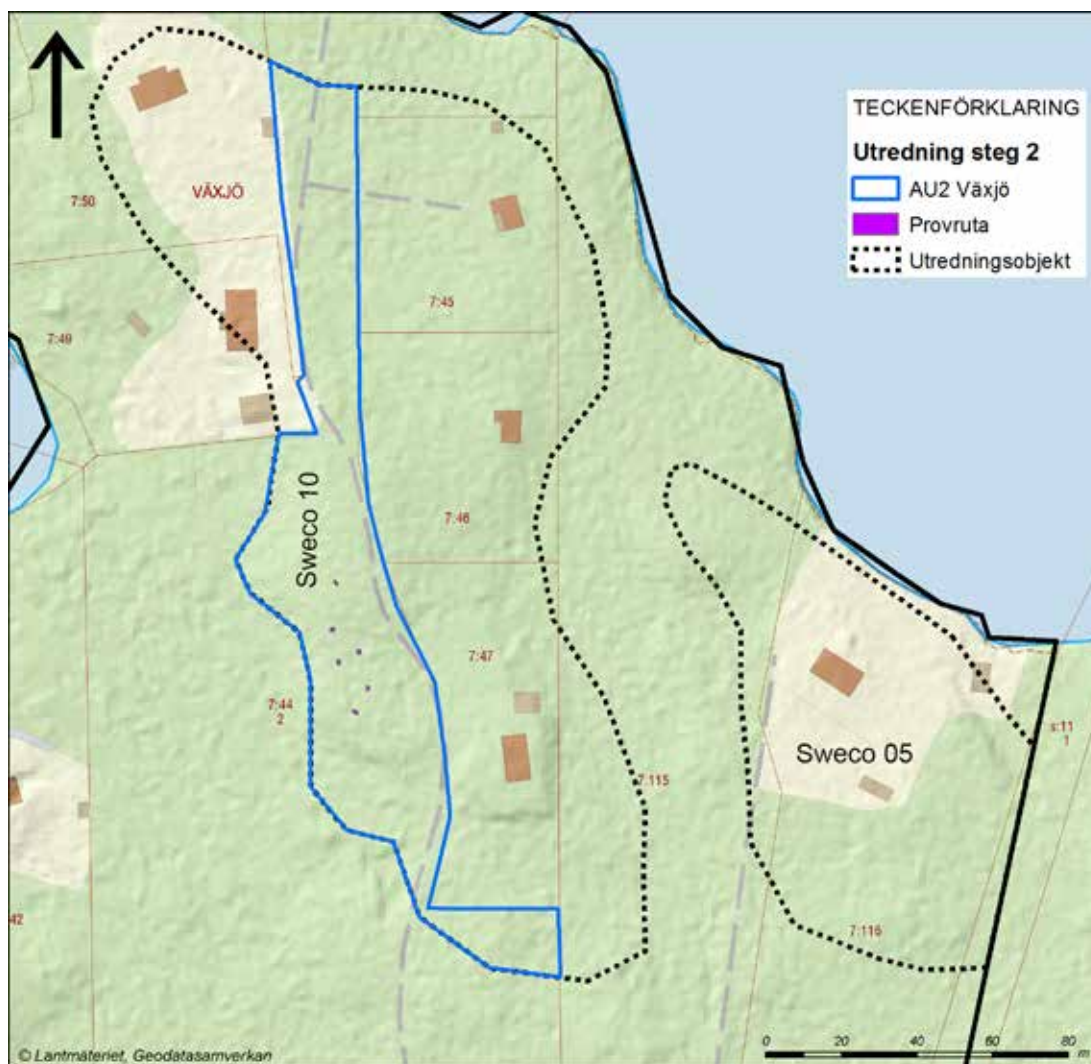
Utredningsobjektet utgörs primärt av tre parallella höjdryggar i nord-sydlig riktning. Terrängen i övrigt bestod huvudsakligen av gles barrskog. Antalet sökschakt kan räknas till 14 stycken inom objektet med högst koncentration längs den mellersta höjdryggen. Även åtta provrutor upptogs i området, flest i den mer svåråtkomliga terrängen i väst. Inget av arkeologiskt intresse påträffades under grävning med maskin eller för hand, inte heller vid metalldetektering. Hela området anses därmed som färdigundersökt.



Figur 12. Karta över utredningsobjekt Sweco 09.

4.11 Sweco 10, boplatsläge

Utredningsobjektet utgörs av en höjdrygg i nord-sydlig riktning, sluttande mot barrskog i väst och avgränsas i öst av en väg med närliggande tomtmark. Inom området upptogs sex provrutor med hjälp av vilka det kunde konstateras att marken bestod av blockig stenbunden morän. Inget av arkeologiskt intresse påträffades. Den östra delen av objekt Sweco 10 som utpekats vid utredning steg 1 har inte utretts. Utredning för detta område kvarstår se Sweco 10-B, figur 14.



Figur 13. Karta över utredningsobjekt Sweco 10. Utredning kvarstår för den östra delen av utredningytan, se figur 14.

4.12 Sweco 15, nytt utredningsområde

Efter att utredning steg 1 genomförts tillkom detta område, se figur 1. En okulär besiktning genomfördes varvid det kunde konstateras att området var stört av väg och tomtmark. Det bedömdes därmed inte finnas potential att påträffa fornlämning inom detta område.

4.13 Sweco 20-26, hägnader

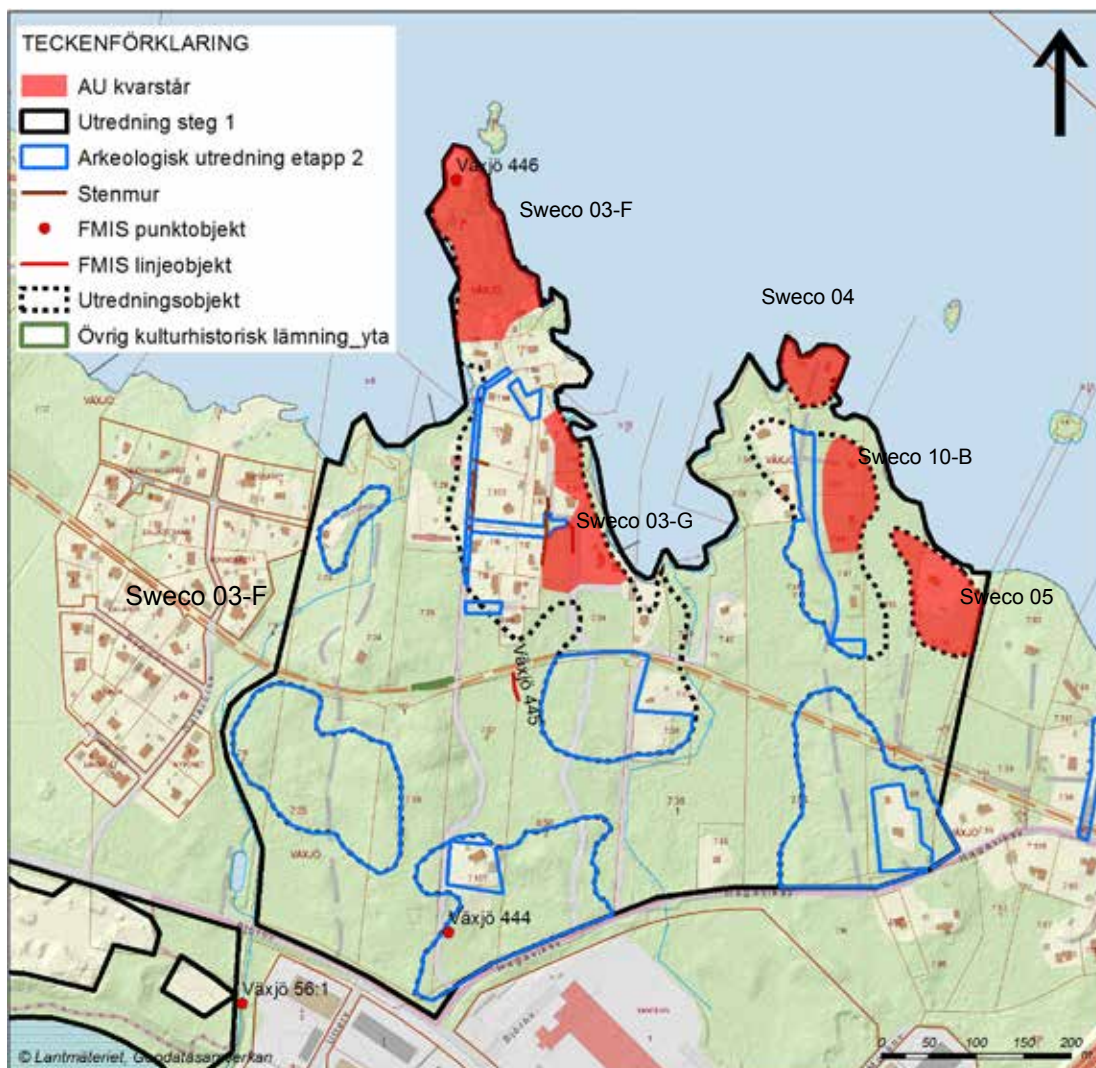
I direkt närhet till objekten Sweco 03-B och Sweco 03-E befinner sig sju hägnader i form av stenmurar, se figur 9. Dessa stenmurar är okulärt besiktigade i fält samt inmätta med hjälp av RTK. Murarna är mellan 5 och 72,5 meter långa samt 0,5-1 meter höga och ungefär 1 meter breda. För ytterligare information om de inmätta stenmurarna se bilaga 1. Stenmurarna redovisas från nord till syd för Sweco 03-B och från väst till öst för Sweco 03-E.

Stenmurarna i fråga är belägna i fastighetsgränser varför de inte inrapporterats till FMIS. De är dock av kulturhistoriskt intresse då de visar på äldre tomtindelningar inom området varför de i möjligaste mån bör bevaras. Notera även att annat lagskydd kan finnas för dem.

5 Måluppfyllelse och åtgärdsförslag

Sweco har genomfört den arkeologiska utredningen i enlighet med Länsstyrelsens förfrågningsunderlag. Utredningen har konstaterat att det inte finns fornläming inom de berörda utredningsytorna.

Den arkeologiska utredningen steg 2 genomfördes inte inom samtliga, vid den arkeologiska utredningen steg 1, utpekade utredningsobjekt. Delar av utredningsobjekten är fortfarande av intresse för vidare utredning om dessa ytor ska exploateras, se figur 14. För de påträffade stenmurarna i område Sweco 03 kan även annat lagskydd finnas.



Figur 14. Kartan visar kvarstående ytor där arkeologisk utredning steg 2 ej genomförts.

6 Administrativa uppgifter

Län	Kronoberg
Landskap	Småland
Kommun	Växjö
Socken	Växjö
Fastighet	Växjö 7:10, 7:36 m fl.
Länsstyrelsens dnr	431-5787-2016
Länsstyrelsens beslutsdatum	2017-02-07
Sweco uppdragsnummer	1355071000
Uppdragsledare	Fredrik Engman
Fältarbetare	Fredrik Engman, Clas Ternström och Simon Säfström
Fältansvarig	Fredrik Engman
Rapportansvarig	Simon Säfström och Fredrik Engman
Fältarbetstid	2017-04-24 - 2017-04-28
Undersökningsyta	89 000 m ²
Koordinatsystem	Sweref 99 TM

7 Referenser

Skriftliga källor

Engman, F. 2016. Arkeologisk utredning inom fastigheterna Växjö 7:10 del 2, 7:36 m.fl. Växjö socken och kommun, Kronobergs län. Sweco uppdragsnummer 1355050000. 2016-09-29.

Riksantikvarieämbetet 2014. Lista med lämningstyper och rekommenderad antikvarisk bedömning. Version 4.1.

Kartmaterial och arkiv

FMIS. Fornminnesinformationssystem, Riksantikvarieämbetet <http://www.raa.se/hitta-information/fornsok-fmis/>

Lantmäteriet Historiska kartor, <https://etjanster.lantmateriet.se/historiskakartor/s/advancedsearch.html>

07-väj-83. Ägoutbyteskarta, upprättad 1889.

ID/Raå nr	Lämnings- typ	Beskrivning	Antikvarisk bedömning	Kommun	Socken	Terräng	Kommentar/ åtgärd
Sweco01	Övrigt	Perrong, Hagaviks hållplats, 42x2 m (Ö-V) och 0,4-0,5 m h. Mot banvallen i S är gjutet betongfundament/stödmur, 0,4-0,5 m h och 0,2-0,3 m br. Övriga perrongen består av grus.	Övrig kulturhistorisk lämning	Växjö	Växjö	Skogsmark	Ingen åtgärd enligt KML
Sweco02	Boplatsläge	Boplatsläge ca 95x35 m (NO-SV) bestående av en höjdstäckning (NNO-SSV). Steg 2: Vid utredningen upptogs sju provrutor. Marken visade sig inte vara lämplig för bosättning, inga fynd.	Ej kulturhistorisk lämning	Växjö	Växjö	Skogsmark/tomtmark	Ingen åtgärd
Sweco03	Boplatsläge	Boplatsläge ca 670x65-150 m (N-S). N delen består av delvis bergig mark men hela udden kan innehålla aktivitetsytor. Åt S är mer läge för mer permanent bosättning. Steg 2: Objektet delades upp i fem delobjekt, Sweco 03-A-E. De ytor som kvarstår att utreda har fått beteckningen Sweco 03 F-G.	Ej kulturhistorisk lämning	Växjö	Växjö	Skogsmark, tomtmark. Udde i Helgasjön och söderut	Ingen åtgärd
Sweco 03-A	Boplatsläge	Sweco 03-A är ca 150x110 m stort och delas av två vägar (N-S). Inom delobjektet upptogs 11 schakt och 6 provrutor. Metalldetektering genererade recent metallsprot och i SO påträffades en övergiven jordkällare. I övrigt hittades inga fynd.	Ej kulturhistorisk lämning	Växjö	Växjö		Ingen åtgärd
Sweco 03-B	Boplatsläge	Inom utredningsobjektet Sweco 03-B lokaliserades fem stenmurar, se Sweco 20-26. Stenmurarna är belägna i fasthetsgränser varför de inte är varaktigt övergivna och bedöms således som övrig kulturhistorisk lämning. Ingen upptagning av schakt eller provrutor gjordes då området var stort av väg och tomtmark.	Ej kulturhistorisk lämning	Växjö	Växjö		Ingen åtgärd
Sweco 03-C	Boplatsläge	Sweco 03-C, det bedömdes inte finnas potential att påträffa fornlämning inom detta område.	Ej kulturhistorisk lämning	Växjö	Växjö		Ingen åtgärd
Sweco 03-D	Boplatsläge	Sweco 03-D, det bedömdes inte finnas potential att påträffa fornlämning inom detta område.	Ej kulturhistorisk lämning	Växjö	Växjö		Ingen åtgärd
Sweco 03-E	Boplatsläge	Inom utredningsobjektet Sweco 03-E lokaliserades två stenmurar. Stenmurarna är belägna i fasthetsgränser varför de inte är varaktigt övergivna och bedöms således som övrig kulturhistorisk lämning. Upptagning av två provrutor gjordes varpå marken bedömdes ha ringa potential för att hysa fornlämning, inga fynd.	Ej kulturhistorisk lämning	Växjö	Växjö		Ingen åtgärd
Sweco 03-F	Boplatsläge	Se figur 14	Utredningsobjekt	Växjö	Växjö		Arkeologisk utredning etapp 2

Bilaga 1. Tabell över registrerade och nypåträffade objekt.

Sweco 03-G	Boplatsläge	Se figur 14	Utredningsobjekt	Växjö	Växjö	Arkeologisk utredning etapp 2
Sweco04	Boplatsläge	Boplatsläge ca 65 x65 m, bestående av mindre höjdstreckning/udde ut i sjön. Till stor del tomtmark.	Utredningsobjekt	Växjö	Växjö	Arkeologisk utredning etapp 2
Sweco05	Boplatsläge	Boplatsläge ca 140x75 m (NV-SO), höjdstreckning, bra läge invid sjön. At V mer blockrikt och sankt. At S blockrik mark.	Utredningsobjekt	Växjö	Växjö	Arkeologisk utredning etapp 2
Sweco07	Boplatsläge	Boplatsläge ca 210x75-190 m (N-S) bestående av en höjdstreckning, relativt blockfri. Delvis tomtmark. Steg 2: Större delen bedömdes vara alltför sank och blockrik varför utredningen koncentrerades till den norra delen. Här upptogs fyra schakt och två provrutur. Marken var blockig och områdets potential för att hysa fornlämning bedömdes som liten, varför ytterligare schakt ej öppnades. Inget av arkeologiskt intresse påträffades.	Ej kulturhistorisk lämning	Växjö	Växjö	Ingen åtgärd
Sweco08	Boplatsläge	Boplatsläge ca 270x130 m (NO-SV) bestående av relativt blockfria höjdstreckningar (N-S) med något lägre liggande mark mellan. I Ö är mer blockrikt och delvis sankt. I V är ett flertal grustäcker. At N är delvis sankare mark, tidigare åker. Steg 2: Det totala antalet schakt i anslutning till Sweco 08 uppsteg till 31 st. I schakten nära torplämningen (Växjö 444) framkom sentida fyndmaterial i form av porslin, tegel och glas.	Ej kulturhistorisk lämning	Växjö	Växjö	Ingen åtgärd
Sweco09	Boplatsläge	Boplatsläge ca 235x95-125 m (NV-SO). Bra läge invid bäck/våtmark. I S är grustäcker och åt NO blir marken mer blockrik. Steg 2: Vid utredningen upptogs 14 schakt och åtta provrutur, inga fynd.	Ej kulturhistorisk lämning	Växjö	Växjö	Ingen åtgärd
Sweco10	Boplatsläge	Boplatsläge ca 275x7-100 m (NNV-SSO) bestående av en höjdstreckning. V om är sankare mark och i övrigt avgränsas området av blockigare mark. Utredning kvarstår för den östra delen, se Sweco 10-B Steg 2: Endast den södra delen av utredningsobjektet berördes av steg 2. Inom området upptogs sex provrutur med hjälp av vilka det kunde konstateras att marken bestod av blockig stenbunden morän. Inget av arkeologiskt intresse påträffades.	Ej kulturhistorisk lämning	Växjö	Växjö	Ingen åtgärd
Sweco 10-B	Boplatsläge	Se figur 14	Utredningsobjekt	Växjö	Växjö	Arkeologisk utredning etapp 2
Sweco11	Hägnad	Stenmur ca 30 m l (N-S) 1-1,5 m br och 0,5-1,1 m h av 0,2-0,5 m st stenar	Övrig kulturhistorisk lämning	Växjö	Växjö	Ingen åtgärd enligt KML

Sweco12	Färdväg	Färdväg, banvall, kvarvarande del ca 130 m i Ö-V) 2-3 m br och intill 1,5 m h. Används idag som GC-väg. Utefter banvallen är enstaka stenmursrester och vid vägpasset är ett flertal grindstolpar.	Övrig kulturnhistorisk lämning	Växjö	Växjö	Skogsmark.	Ingen åtgärd enligt KML
Sweco13	Husgrund, historisk tid	Husgrund, plats för enligt storskifteskarta 1793 (F88-6:1), på platsen kunde inga rester ses	Uppgift om	Växjö	Växjö	Blockrik udde med berg i dagen	Ingen åtgärd enligt KML
Sweco14	Lägenhetsbebyggelse	Lägenhetsbebyggelse, plats för enligt ägomätningsskarta 1889 (07-väg-83). Området var uppodlad åker enligt ekonomisk karta 1950 (J133-5e2152).	Uppgift om	Växjö	Växjö	Igenväxt åkermark	Ingen åtgärd enligt KML
Sweco15	Nytt utredningsområde	Steg 2: Efter att utredning steg 1 genomförts tillkom detta område. Det bedömdes inte finnas potential att påträffa fornlämning inom detta område. Ingen grävning ansågs behöva genomföras.	Ej kulturhistorisk lämning	Växjö	Växjö	Väg och tomtmark	Ingen åtgärd enligt KML
Sweco20	Hägnad	Steg 2: Stenmur 16,5 m lång (Ö-V), 1-1,3 m bred och 0,7 m hög. Belägen inom Sweco 03-B.	Övrig kulturnhistorisk lämning				
Sweco21	Hägnad	Steg 2: Sweco 03-B Stenmur 45,5 m lång (N-S) 1 m bred och 0,5-0,8 m hög. Belägen inom Sweco 03-B.	Övrig kulturnhistorisk lämning				
Sweco22	Hägnad	Steg 2: Stenmur 3,5 m lång (N-S), 1 m bred och 0,5 m hög. Belägen inom Sweco 03-B.	Övrig kulturnhistorisk lämning				
Sweco23	Hägnad	Steg 2: Stenmur 5,5 m lång (N-S), 1 m bred och 1 m hög. Belägen inom Sweco 03-B.	Övrig kulturnhistorisk lämning				
Sweco24	Hägnad	Steg 2: Stenmur, 5 m lång (N-S) 0,4 m hög. Delvis fogad med betong. Belägen inom Sweco 03-B.	Övrig kulturnhistorisk lämning				
Sweco25	Hägnad	Steg 2: Stenmur 72,5 m lång (N-S), 1-1,5 m bred och 0,6-1 m hög. Belägen inom Sweco 03-E.	Övrig kulturnhistorisk lämning				
Sweco26	Hägnad	Steg 2: Stenmur 35,5 m lång (N-S), 1 m bred och 0,6 m hög. Belägen inom Sweco 03-E.	Övrig kulturnhistorisk lämning				
FÖRKLARINGAR, antikvarisk bedömning							
Fornlämning är lämningar som vid registreringstillfället bedömts omfattas av skydd enligt Kulturmiljölagen. För att en lämning ska kunna bedömas som fornlämning krävs att den från forna tider, att den tillkommit genom äldre tiders bruk och att den är varaktigt övergiven och kan antas ha tillkommit före 1850.							
Övrig kulturhistorisk lämning används för kulturhistoriska lämningar som enligt rådande praxis vid registreringstillfället inte utgör fornlämning men som ändå anses ha ett antikvariskt värde. Annan lagstiftning kan även vara rådande och ge lämningen ett skydd..							
Bevakningsobjekt, dvs det går inte att säkert avgöra om det är fornlämning, alternativt det är svårt att göra en besiktning/bedömning på grund av t.ex. tät vegetation (används endast i undantagsfall)							
Uppgift om fyndplats, torp etc, där fysiska spår inte kan ses på platsen.							
Utredningsobjekt Den antikvariska bedömningen har inte fastställts. Avser t ex boplatsslagen där en arkeologisk utredning etapp 2 krävs för att fastställa om det är en fornlämning.							



SWECO 