

DELÅRSRAPPORT

Januari - augusti



2015

INNEHÅLLSFÖRTECKNING

	Sida
<u>SAMMANFATTNING</u>	1
<u>FÖRVALTNINGSBERÄTTELSE</u>	
God ekonomisk hushållning	2
Ekonomi och effektivitet	2
Finansiell analys	
<i>Kommunkoncernen</i>	
Delårsbokslut januari – augusti 2015	3
Prognos för helår 2015	4
<i>Kommunen</i>	
Delårsbokslut januari – augusti 2015	4
Prognos för helår 2015	7
Växjö kommun som arbetsgivare	14
Kommunfullmäktiges mål	
Arbete och företag	18
Barn och utbildning	21
Bygga och bo	22
Demokrati och mångfald	24
Miljö, energi och trafik	25
Stöd och omsorg	27
Trygghet och säkerhet	29
Uppleva och göra	30
<u>SIFFERSAMMANSTÄLLNING</u>	
Resultat- och balansräkning kommunkoncernen	33
Noter kommunkoncernen	34
Resultat- och balansräkning kommunen	35
Kassaflödesanalys kommunen	36
Redovisningsprinciper	36
Noter kommunen	37
Kommunal redovisningslag (1997:614):	
Kommuner ska minst en gång under räkenskapsåret upprätta en delårsrapport, som omfattar en period av minst hälften och högst två tredjedelar av året.	
Ekonomisk information under 2015:	
Årsredovisning 2014 (KF)	21 april
Delårsrapport januari – mars 2015 (KF)	19 maj
Delårsrapport januari - augusti 2015 (KF)	20 oktober
Kontaktpersoner:	
Ingemar Waldemarsson, ekonomichef 0470 - 410 33	
Håkan Pettersson, budgetchef 0470 - 410 34	
Johanna Svensson, redovisningschef 0470 - 410 30	
Redovisningar och rapporter finns att hämta på Växjö kommuns hemsida www.vaxjo.se	

SAMMANFATTNING

UPPFÖLJNING AV MÅL I KOMMUNFULLMÄKTIGES BUDGET 2015

I delårsbokslutet efter åtta månader görs en översiktlig uppföljning av god ekonomisk hushållning. Uppföljning av vissa mål kan dock ej avrapporteras eller bedömas utifrån åtta månader på grund av att statistik inte finns tillgängligt förrän på helårsbasis. I bokslutet 2015 kommer alla kommunfullmäktiges övergripande mål att följas upp. En bedömning görs då av hur kommunen närmar sig de övergripande målen i de tio målområdena samt om kommunen uppfyller målen för god ekonomisk hushållning.

Ekonomi – De finansiella målsättningarna uppfylls till följd av kommunens goda resultat sedan tidigare år. Det övergripande målet att alla nämnder ska bedrivas inom tilldelad budgetram uppfylls inte på grund av underskott inom utbildningsnämnden, kommunfullmäktige och överförmyndarnämnden.

Personal – Totalt för Växjö kommun har antalet sjukdagar per snittanställd ökat från 18,3 till 20,4 under de första åtta månaderna 2015.

EKONOMI

Efter åtta månader redovisar kommunen ett resultat på 81 mkr, vilket är 77 mkr bättre än periodiserad budget för 2015. År 2014 uppgick resultatet för motsvarande period till 82 mkr. Helårsutfallet blev sedan 42 mkr.

Efter åtta månader redovisar nämnderna totalt en positiv budgetavvikelse på 39 mkr. Omsorgsnämnden, kommunstyrelsen och den taxefinansierade verksamheten inom tekniska nämnden redovisar större positiva avvikelser. Även nämnden för arbete och välfärd redovisar en positiv avvikelse till följd av att nämnden resultatfört äldre statsbidrag för nyanlända. Utbildningsnämnden visar på ett större underskott. I övrigt redovisar nämnderna relativt små avvikelser mot periodiserad budget.

Prognosen för kommunen 2015 indikerar ett helårsresultat på 44 mkr vilket är 38 mkr bättre än budget. Sammantaget visar verksamheterna överskott med 3 mkr på helårsbasis. I prognosen ingår att nämnderna beräknas disponera 37 mkr av eget kapital.

Resultatet i kommunkoncernen efter åtta månader uppgår till 220 mkr. Helårsprognosen för kommunkoncernen uppgår till 159 mkr före bokslutsdispositioner och skatt. VKAB står för en stor del av överskottet, 173 mkr. För motsvarande period förra året uppgick prognosen till 102 mkr. Helårsutfallet före bokslutsdispositioner och skatt blev 157 mkr.

KOMMUNLEDNINGSFÖRVALTNINGEN

Monica Skagne
Kommunchef/CEO

GOD EKONOMISK HUSHÅLLNING

Kommunfullmäktiges verksamhetsmål för god ekonomisk hushållning är 2015 34 stycken, därtill kommer miljöprogrammets mål som är 30 till antalet. I uppföljningen av målen använder Växjö kommun i största möjliga utsträckning offentlig statistik som ger möjlighet till jämförelser och som är kvalitetssäkrad. I vissa fall följs mål upp med egen verksamhetsstatistik. Tillgången till statistik för att kunna göra uppföljning av målen efter åtta månader är mycket begränsad och därför görs i delårsbokslutet en prognos av måluppfyllelsen, det vill säga en förutsägelse om vad man tror att måluppfyllelsen vid årets slut kommer att vara. Därtill redovisas de viktigaste insatserna som genomförts för att nå målen, under respektive mål och målområde. Pilarna indikerar prognostiserad måluppfyllelse vid årets slut:

- Uppåtgående pil om prognosen är att målet är uppnått vid årsskiftet.
- Nedåtgående pil om prognosen är att målet inte är uppnått vid årsskiftet.
- I de fall målet är att något ska öka och prognosen är att utfallet blir detsamma används en pil åt höger.
- Avsaknad av pil, prognos kan inte göras på grund av otillräckligt underlag.

Prognosen av måluppfyllelsen visar att målen antalet företag ska öka och andelen etablerade på arbetsmarknaden efter 4 års vistelsetid i Sverige förväntas uppnås. Växjö kommuns service i myndighetsutövningen gentemot företag har sjunkit och målet kommer inte att uppnås. Andelen elever som går ut grundskolan med behörighet till gymnasiet har sjunkit, likaså andelen som fullföljer gymnasieskolan inom fyra år.

Befolkningsmålet förväntas bli uppnått och även om prognosen om 457 färdigställda bostäder under året är en ökning jämfört med förra året så måste bostadsproduktionen öka ytterligare om målet 3000 bostäder till och med 2019 ska uppnås, målet förväntas inte uppnås 2015.

Antalet biståndshushåll (stöd och omsorg) minskar för tredje året i rad. Personalkontinuiteten i den offentliga hemtjänsten visar att antalet vårdare per omsorgstagare sjunker.

Någon sammantagen bedömning av prognostiserad måluppfyllelse vid årets slut är svår att göra med den tillgängliga statistiken, det saknas för mycket statistik för att kunna göra en sådan bedömning.

Ekonomi och effektivitet

Övergripande mål

Växjö kommun ska ha en god ekonomi och kommunens nämnder ska bedriva verksamheten inom tilldelad budgetram.

Kommunens nämnder och styrelser ska bedriva verksamheten effektivt och hushålla med mänskliga och ekonomiska resurser.

Verksamheten ska bedrivas inom budgetram

Kommunens nämnder ska bedriva verksamheten inom tilldelad budgetram. Utöver tilldelad budgetram kan nämnder och styrelser använda positivt eget kapital till engångsinsatser efter beslut i respektive nämnd och styrelse. Efter åtta månader redovisar nämnderna totalt en positiv budgetavvikelse på 39 mkr. Utbildningsnämnden, kommunfullmäktige och överförmyndarnämnden har överskridit tilldelad budgetram. I bokslutet beräknas nämnderna sammantaget redovisa ett överskott med 2,8 mkr.

Finansiella mål

Över en rullande femårsperiod ska kommunens överskott vara 0,5 procent av summan av skatteintäkter och utjämning.

0,5 procent av summan av skatteintäkter och utjämning innebär ett resultat på 19 mkr i genomsnitt för åren 2011 – 2015. Vid delårsbokslut efter åtta månader uppfylls målet. Resultatet för de senaste fyra åren inklusive delårsbokslutet uppgår till 1,6 procent.

Verksamheten ska bedrivas effektivt

Nationella jämförelser görs för att säkerställa att kommunens verksamhet bedrivs kostnadseffektivt och arbete med att utveckla och effektivisera verksamheter pågår kontinuerligt med hjälp av analyser, jämförelser, Lean-utvecklingsarbete och systematiskt kvalitets- och utvecklingsarbete.

Omsorgsnämndens Lean arbete med fokus på ökad brukartid fortsätter med fem nya enheter. Mätning av brukartid för alla inblandade enheter kommer ske under hösten och redovisas i årsbokslutet.

Ett koncernövergripande arbete med processstyrning och processbaserad verksamhetsutveckling har påbörjats för att stödja en effektiv verksamhet och kvalitet i de tjänster som kommunen ger medborgarna. Detta har en nära koppling till och stöds av det pågående Leanarbetet.

Måltidsenheten bildades den första januari 2015 och ingår i kommunstyrelsens verksamheter. Under 2015 ska ett köp- och säljsystem med fokus på nöjda kunder och bra priser utarbetas. Det finns ett besparingskrav på 5 mkr i år, vilket bedöms bli svårt att nå helårseffekt på. Organisat-

ionen är ny och budget överflyttades till kommunstyrelsen i mars. Ett måltidspolitiskt program har tagits fram som gäller för hela den kommunala verksamheten.

Verksamhetsutveckling och effektiviseringar med IT sker i olika delar av kommunens verksamheter. Arbetet med e-tjänster och Mina sidor ökar möjligheterna att arbeta effektivt, rättssäkert och tillgängligt för medborgarna. E-tjänsten barn- och elevuppgifter som lanserades i augusti gör att informationen kan samlas in digitalt istället för på papper vilket både sparar arbete och säkerställer att rätt information kommer in.

Samtliga förtroendevalda har utrustats med läsplatta. Användandet av Assistenten vid digitala sammanträden underlättar för de förtroendevalda att kommunicera digitalt. Samtliga nämnder beräknas under 2015 övergå till digitala sammanträden.

Effektiviseringsarbete pågår i nämnderna och kommunövergripande genom förebyggande insatser, utvecklingsarbete och koncernsamordning för att uppnå effektivare flöden och smartare arbetssätt. Arbetet med processtyrning och processbaserad verksamhetsutveckling ska leda till ökad effektivitet i ett koncernperspektiv.

FINANSIELL ANALYS KOMMUNKONCERNEN

Resultatet för koncernkoncernen uppgår per den 31 augusti 2015 till 220 mkr före bokslutsdispositioner och skatt att jämföra med 202 mkr för motsvarande period 2014. Prognosen för helåret 2015 visar på ett resultat om 159 mkr.

Kommunkoncernen består av kommunen, de kommunala bolagen och ett kommunalförbund. Koncernrapporten ska spegla koncernkoncernens relationer till omvärlden, därför elimineras alla interna mellanhavanden.

För att beskriva Växjö koncernkoncern och Växjö kommuns förmåga att upprätthålla en god ekonomisk hushållning används en finansiell analysmodell som bygger på fyra olika aspekter; Resultat, Kapacitet, Risk och Kontroll. Analysen inom varje perspektiv grundas på ett antal finansiella nyckeltal vilkas uppgift är att belysa ställning och utveckling inom respektive aspekt.

RESULTAT OCH KAPACITET

Periodens resultat före bokslutsdispositioner och skatt

Mkr	Resultat	Resultat
	201408	201508
Växjö kommun	70	37
VKAB	134	183
Övriga *)	- 2	0
Totalt	202	220

*) Smaland Airport AB, Värends Räddningstjänstförbund, Växjö Teateraktiebolag, AB Regionteatern Blekinge-Kronoberg, Kulturparken Småland AB.

Resultatet före bokslutsdispositioner och skatt uppgick i Växjö koncernkoncern efter åtta månader till 220 mkr. Vid samma period föregående år uppgick resultatet till 202 mkr. VKABs resultat uppgår i delårsbokslutet till 183 mkr. Kommunens resultat efter koncernjusteringar uppgår till 37 mkr. Kommunens resultat har justerats med 44 mkr avseende utdelning inom koncernkoncernen. Några bokslutsdispositioner eller skattekostnader har inte belastat resultatet vad gäller koncernbolagen.

Verksamhetens nettokostnader

Efter åtta månader uppgick verksamhetens nettokostnader, inklusive avskrivningar, till 2 529 mkr (2 465 mkr). Kommunens verksamhet är den dominerande i koncernen.

Finansnetto

Finansnettot efter åtta månader var -80 mkr, vilket är en förbättring jämfört med motsvarande period föregående år. Detta beror framförallt på lägre räntekostnader.

RISK OCH KONTROLL

Soliditet

%	2011	2012	2013	2014	201508
Soliditet	13,4	17,0	16,1	15,7	16,8

Soliditeten (eget kapital i förhållande till de totala tillgångarna) har ökat sedan årsskiftet. Vid beräkning av soliditeten tas även hänsyn till kommunens pensionsåtagande. Soliditeten har ökat främst till följd av att pensionsåtagandet har minskat.

Balanslikviditet

%	2011	2012	2013	2014	201508
Balanslikviditet	63	65	105	103	126

Balanslikviditeten (omsättningstillgångar i förhållande till kortfristiga skulder - intjänad semester och okompenserad övertid) visar betalningsförmågan på kort sikt.

De likvida medlen, inklusive korta placeringar, uppgick per den 31 augusti till 945 mkr, en ökning med 169 mkr sedan årsskiftet.

Rörelsekapital

Rörelsekapitalet, skillnaden mellan omsättningstillgångar och kortfristiga skulder, är positivt, 345 mkr. Vid årsskiftet var rörelsekapitalet negativt och uppgick till -153 mkr.

Investeringar och långfristiga skulder

Bruttoinvesteringar under perioden uppgår till 647 mkr. Större del är hänförligt till VKAB koncernen med VEABs byggnation av Sandvik 3 samt Växjöbostädernas nybyggnation på Vallen, Teleborgsskogen och Portvakten Norr.

De långfristiga skulderna har ökat med 486 mkr jämfört med årsskiftet och uppgår till 8 968 mkr.

PROGNOS KOMMUNKONCERNEN 2015

I tabellen nedan redovisas resultat vid bokslut 2014 och prognos 2015 före bokslutsdispositioner och skatt. Beloppen avser kommunens ägarandel i bolagen och i Värends Räddningstjänstförbund. Notera att de verkliga årsresultaten kan avvika från prognoserna, som redovisas i tabellen nedan, då bokslutsdispositioner och skatt kan hanteras på olika vis.

Mkr	Bokslut helår 2014	Prognos helår 2015
Växjö kommun	25	- 13
VKAB	136	173
Övriga *)	- 5	- 1
Totalt	157	159

*) Smaland Airport AB, Värends Räddningstjänstförbund, Växjö Teateraktiebolag, AB Regionteatern Blekinge-Kronoberg, Kulturparken Småland AB.

Före bokslutsdispositioner och skatt uppgick resultatet för kommunkoncernen 2014 till + 157 mkr. Prognosen 2015 för kommunkoncernen visar ett resultat på + 159 mkr. Kommunens resultat har justerats avseende utdelning inom kommunkoncernen.

Växjö kommun

Kommunens prognos för 2015, justerat för utdelningar från de kommunala bolagen, uppgår till -13 mkr. Se mer nedan under rubrik "Finansiell analys Växjö kommun".

Växjö kommunföretag AB, VKAB (100 %)

Resultatet i VKAB-koncernen uppgår per den 31 augusti till +183 mkr. Prognosen för helåret 2015 uppgår +173 mkr. Flera av bostads- och lokalbolagen gör större underhållsinsatser under hösten och redovisar därför ett bättre resultat än helårsprognosen vid tillfälle för delårsbokslutet. Prognosen är 45 mkr bättre än budgeterat resultat vilket främst beror på reavinster i VEAB, Videum och Växjöbostäder. Reavinster är hänförliga till försäljning av aktier i Bixia samt fastighetsförsäljningar.

Av prognostiserat helårsresultat, +173 mkr, är större del hänförligt till Växjöbostäder, +106 mkr och VEAB, +33 mkr.

Smaland Airport AB (42 %)

Kommunens andel av resultatet uppgår per den 31 augusti till +0,5 mkr. Prognosen för helår 2015 ligger i linje med budget, +0,8 mkr.

Passagerarvolymerna har under perioden ökat med cirka fem procent jämfört med föregående år. Ökningen beror på att Ryan Air är tillbaka på linjen till Düsseldorf samt ökande charter. Next Jet har dragit sig ur linjen mellan Växjö och Stockholm vilket kommer att leda till kapacitetsproblem under hösten.

Värends Räddningstjänstförbund (78,6 %)

Kommunens andel av resultatet per den 31 augusti uppgår till +0,9 mkr. Prognosen för helåret 2015 uppgår till -1,3 mkr vilket är i nivå med budget. Direktionen har avsatt 2 mkr till budget 2015 för strategiska satsningar ur eget kapital.

Växjö Teateraktiebolag (100 %)

Periodens resultat följer i stort sett budgeten. Prognosen för helåret är ett nollresultat.

AB Regionteatern Blekinge-Kronoberg (22 %)

Kommunens andel av resultatet per den 31 augusti uppgår till +0,7 mkr. Prognosen visar på ett nollresultat 2015.

Kulturparken Småland AB (41 %)

Kommunens andel av resultatet per den 31 augusti uppgår till +0,2 mkr. Prognosen för helåret är -0,7 mkr. Kommunens andel uppgår till -0,3 mkr.

Arenastaden i Växjö AB

Bolaget har fusionerats med VÖFAB per den första januari 2015.

FINANSIELL ANALYS VÄXJÖ KOMMUN

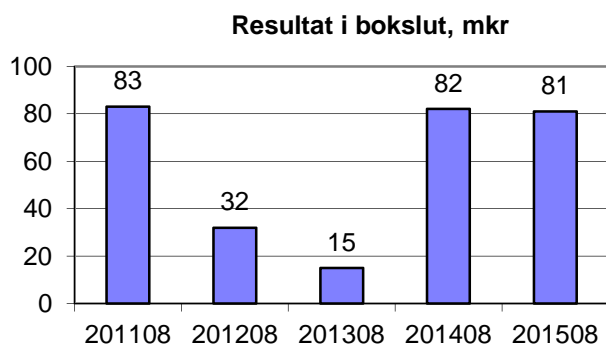
Resultatet efter åtta månader uppgår till +81 mkr, vilket är en markant förbättring jämfört med budget. Den positiva avvikelserna är hänförlig till gemensam finansiering (löneanslag, finansnetto och anslag till biogas och skog) samt att nämnderna redovisar ett högre resultat än budgeterat. Vid samma tidpunkt föregående år redovisades ett resultat på +82 mkr. Resultatet i bokslutet 2014 uppgick till +42 mkr.

RESULTAT OCH KAPACITET

Periodens resultat

Mkr	Period Budget	Resultat 201508	Budget- Avvikelse
Resultat	4	+ 81	+77

Budgeterat resultat för 2015 uppgår till 6 mkr. Budgeten periodiseras jämt över året vilket ger en periodbudget om 4 mkr.



Avstämning mot balanskravet

I kommunallagen stadgas, förutom god ekonomisk hushållning, även om balanskrav. Balanskravet innebär att resultatet i bokslutet ska vara positivt. Realisationsvinster får inte inräknas vid balansavstämningen.

	2011	2012	2013	2014	201508
Årets resultat	+61	+52	+68	+42	+81
Realisationsvinst	0	0	-8	0	0
Synnerliga skäl	0	0	+21	0	0
Ianspråktag överskott/täckning underskott	0	0	0	0	0
Resultat balanslagen	+61	+52	+81	+42	+81
Akkumulerade överskott	+592	+653	+704	+785	+827
Samlat resultat	+653	+704	+785	+827	+908

I utfallet för åtta månader uppfylls balanskravet. För helåret 2015 prognostiseras ett överskott med +44 mkr. Kommunen har 827 mkr att ianspråka avseende överskott från åren 2005 – 2014.

Bokslut per nämnd

Efter åtta månader redovisar nämnderna totalt en positiv budgetavvikelse på +39 mkr om semesterns påverkan på resultatet exkluderas. Omsorgsnämnden, kommunstyrelsen och den taxefinansierade verksamheten inom tekniska nämnden redovisar större positiva avvikelser. Även nämnden för arbete och välfärd redovisar en positiv avvikelse till följd av att nämnden resultatfört äldre statsbidrag för nyanlända. Utbildningsnämnden visar på ett större underskott. I övrigt redovisar nämnderna relativt små avvikelser mot periodiserad budget.

Utveckling av nettokostnadsandel

En grundläggande förutsättning för god ekonomisk hushållning är att det finns en balans mellan löpande intäkter och kostnader. På sikt ska, som tumregel, cirka 2 procent av de löpande intäkterna finnas kvar för att finansiera årets nettoinvesteringar, för att ha en buffert för oförutsedda händelser, exempelvis. negativa skatteav-

räkningar och konjunktursvängningar samt för att kunna finansiera de pensionsåtaganden som anställda tjänat in före 1998. Verksamhetens nettokostnader och finansnetto bör med andra ord inte överstiga 98 procent av skatteintäkter, generella statsbidrag och skatteutjämning. Det är positivt med ett så lågt tal som möjligt.



Utfallet efter åtta månader ligger på 97 procent, vilket är en minskning jämfört med bokslutet 2014.

Ökning från föregående år, %, exkl. jämförelsestörande poster	1108	1208	1308	1408	1508
Skatteintäkt, statsbidrag, utjämning	4,4	3,2	3,7	4,2	0,9
Nettokostnad inkl. finansnetto	5,5	5,4	1,7	2,5	1,0

2011 låg ökningen av skatteintäkter och verksamhetens nettokostnad på samma nivå. Under 2012 skedde ett trendbrott då kostnaderna ökade avsevärt mer än intäkterna. Denna trend verkar ha brutits under 2013 och fortsatt under 2014. Fram till augusti 2015 har skatteintäkter, statsbidrag och utjämning ökat ungefär detsamma som vad nettokostnader inklusive finansnetto gjort.

Verksamhetens kostnader och intäkter

Verksamhetens bruttokostnader uppgick efter åtta månader till 3 518 mkr, en ökning med 97 mkr, eller 3 procent jämfört med motsvarande period från förra året. Kostnaderna ökar främst till följd av högre lönekostnader. Intäkterna ökar med 44 mkr, eller med 6 procent och beror främst på ökade statsbidrag från Migrationsverket.

Skatteintäkter och utjämning

Skatten är den dominerande intäktskällan och är beroende av utdebiteringens nivå samt skatteunderlaget. 2015 är den kommunala skattesatsen 20,19 procent. I jämförelse med augusti 2014 ökade skatteintäkter, generella statsbidrag och utjämning med 26 mkr till 2 784 mkr, eller med 0,9 procent. Skatteintäkterna ökar till följd av ett större skatteunderlag men inte lika mycket som budgeterat. Även generella statsbidrag och utjämning är lägre än budgeterat.

Finansnetto

Kommunen har ett positivt finansnetto bestående av ränteintäkter vid utlåning till de kommunala bolagen, aktieutdelningar samt borgensavgifter. Finansnettot uppgick till +114 mkr efter åtta månader, vilket är högre än vid delårsbokslutet 201408. Detta beror främst på en ökad utdelning från de kommunala bolagen.

Investeringar

Bokslut	2011	2012	2013	2014	201508
Nettoinvest. Mkr	330	280	293	223	104

(Bruttoinvestering – försäljningsintäkter avseende anläggningstillgång)

Bruttoinvesteringar i inventarier och anläggningar har under perioden gjorts med 121 mkr. Nettoinvesteringarna uppgick till 74 mkr. Inom VA har 19 mkr investerats och i biogasanläggningar 3 mkr. 14 mkr har investerats i gator, vägar parker. Inventarier, maskiner och IT har köpts för 21 mkr. I exploateringsområden har 54 mkr investerats. Exploateringsintäkter i form av anslutningsavgifter och tomtförsäljning uppgick till 38 mkr. Fastighetsförsäljning har gjorts för 3 mkr. Andelar i Kommuninvest har förvärvats för 30 mkr.

Dessutom görs investeringar i verksamhetslokaler av de kommunala bolagen och andra aktörer.

Skattefinansieringsgrad av investeringar

När den löpande driften har finansierats bör det återstå en tillräckligt stor andel av skatteintäkter och statsbidrag för att investeringarna ska kunna finansieras med egna medel. En finansieringsgrad över 100 procent innebär att kommunen kan egenfinansiera investeringarna utan att låna eller att minska likviditeten. En hög finansieringsgrad innebär också att det finansiella handlingsutrymmet kan bibehållas inför framtiden.

Bokslut	2011	2012	2013	2014	201508
Skattefin. invest. %	148	56	74	83	147

(Årets resultat + avskrivningar) / (nettoinvesteringar + försäljning av anläggningstillgångar)

Den stora förändringen från 2011 till 2014 berodde på stora investeringar, exempelvis biogasanläggning, samt sämre resultat.

Nettoinvesteringar/avskrivningar

Bokslut	2011	2012	2013	2014	201508
Nettoinv/avskrivn %	340	269	184	155	132

Nettoinvesteringarna i förhållande till avskrivningarna visar att investeringarna översteg avskrivningarna. Investeringarnivån är på väg ner men fortsätter att ligga på en något hög nivå.

RISK OCH KONTROLL

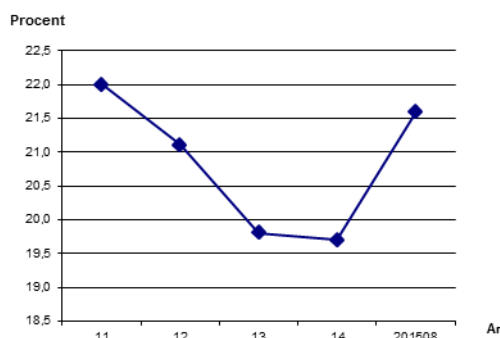
Soliditet

Den långsiktiga betalningsförmågan mäts genom soliditeten, som visar hur stor andel av kommunens tillgångar som finansieras

med eget kapital. Soliditeten är beroende av resultatutvecklingen och förändringen av tillgångarna. En försämrad soliditet är en varningssignal som måste beaktas.

Soliditeten, inklusive ansvarsförbindelser för pensioner, uppgick till 22 procent per den 31 augusti. Den har ökat sedan årsskiftet till följd av att ansvarsförbindelserna för pensioner har minskat.

Kommunen måste ha ett positivt resultat i kombination med en reglerad investeringsvolym för att klara av att bedriva verksamheten enligt nuvarande nivå på lång sikt. Om inte detta sker lämnas en skuldsättning som måste finansieras av framtida generationer.



Eget kapital inklusive ansvarsförbindelse för pensioner intjänade före 1998/totala tillgångar. 2011-2014 avser bokslut per 31/12

Skuldsättningsgrad

Den del av tillgångarna som finansierats med främmande kapital brukar benämnas skuldsättningsgrad och beskriver kommunens finansiella risk eller räntekänslighet. Beräkningen görs genom summan av kort- och långfristiga skulder samt avsättningar i relation till totala tillgångar.

Växjö kommun har en låg skuldsättningsgrad (44 procent) på grund av att kommunens bolag äger verksamhetslokaler. Skuldsättningsgraden ligger på samma nivå som vid årsskiftet. Orsaken till ökningarna de tidigare åren är att långfristiga lån upptagits avseende vattenförsörjningen ifrån Bergaåsen samt utlåning till föreningarna inom Arenastaden.

Balanslikviditet

Bokslut %	2011	2012	2013	2014	201508
Balanslikviditet	111	137	165	158	146

(omsättningstillgångar / (kortfristiga skulder – skuld för intjänad semester och okompenserad övertid))

Balanslikviditet beskriver betalningsförmågan inom det närmaste året. Vid värdet 100 klarar man precis sina kortfristiga åtaganden. Skulden för intjänad semester och okompenserad övertid har exkluderats eftersom skulden inte bedöms resultera i några större utbetalningar det närmaste året.

Likviditet krävs för att klara av stora utbetalningar under året exempelvis löner, hyror och större investeringar. Överlikviditet i övrigt utlånas till bolagen enligt de finansiella riktlinjerna. Den finansiella beredskapen på kort sikt be-

döms vara mycket god. Kommunen kan betala sina kortfristiga skulder dels genom likvida medel och kortfristiga fordringar, dels genom kreditmöjligheten i koncernkontot.

Likvida medel uppgick per den 31 augusti till 761 mkr, en ökning med 168 mkr sedan årsskiftet. Den förbättrade likviditeten beror framförallt på att utlåningen inom koncernen minskat.

Utlåning

Efter åtta månader 2014 uppgick den totala utlåningen till 1 894 mkr varav till de kommunala bolagen 705 mkr, SEB 604 och till idrottsföreningar inom Arenastadsprojektet med 565 mkr.

Borgensåtagande

Mkr	2011	2012	2013	2014	201508
Borgensåtagande	5594	5652	6405	6782	7120
Koncernens resultat	180	463	145	124	220

Höga borgensåtaganden kan anses utgöra ett potentiellt risktagande. Räknat per invånare är borgensåtagandet för kommunen betydligt över genomsnittet i landet. Den goda ekonomin i de kommunägda bolagen medför dock ytterst liten risk för kommunens åtagande. Borgensåtagandet har ökat de senaste åren till följd av nyupplåning i samband med nybyggnation.

Pensioner

Den så kallade blandmodellen för pensionskostnader innebär att endast nyintjänade förmåner tas med som kortfristig skuld i balansräkningen. Enligt beslut betalar kommunen ut hela den avgift som får avsättas som individuell del avseende pensioner.

Ur ett riskperspektiv är det viktigt att beakta ansvarsförbindelsen avseende intjänad pension innan 1998. Per den 31 augusti uppgår ansvarsförbindelsen för pensioner till 1 813 mkr. Utifrån en 40-årsprognos gjordes under 2008 en analys av pensionsskuldens förändring, utvecklingen av kostnaderna för pensioner och likviditetspåverkan. Kommunfullmäktige har därefter beslutat att inte bygga upp några särskilda reserver för framtida pensionsåtaganden. Demografiska förändringar bedömdes ha större påverkan på kommunens framtida ekonomi.

PROGNOS VÄXJÖ KOMMUN HELÅR 2015

Budgeterat resultat för 2015 uppgår till +6 mkr. Nämnder och styrelser har därutöver beslutat att disponera 54 mkr av eget kapital. I resultatet ingår beräknat underskott för biogas och skog med 10 mkr. Dessa anslag ingår inte i tekniska nämndens budget utan ingår i gemensam finansiering. Prognosen för året 2015 baseras på nämndernas bedömningar efter åtta månader och indikerar ett resultat på +44 mkr. Prognosen är 38 mkr bättre än budget.

Sammantaget visar verksamheterna överskott med ca 3 mkr. Av de beslutade disponeringarna av eget kapital

prognostiseras 37 mkr att användas främst inom skolans och område samt skogen. Ekonomiskt bistånd, institutionsplaceringar och biogas är andra verksamheter som visar underskott. Överskottet inom gemensam finansiering beror främst på återbetalning från AFA, återbäring från Kommuninvest och de beräknade underskotten från biogas och skog.

Gemensam finansiering +35 mkr

I nedanstående tabell redovisas de avvikelser som finns under gemensam finansiering. Den positiva prognosen beror främst på återbetalning från AFA försäkring, återbäring från Kommuninvest samt de beräknade underskotten för biogas och skog. Skatteintäkterna är beräknade efter SKL:s prognos från augusti vilket ger en negativ avvikelse. I finansnettot ingår en uppskattad reavinst på 40 mkr från de kommunala bolagen avseende bland annat försäljning av aktier i Bixia. Kostnaden för löneavtalen blev lägre än beräknat. Från och med augusti höjs arbetsgivaravgiften för ungdomar. För att kompensera kommunerna 2015 får kommunerna ett särskilt bidrag.

Mkr	Budget	Prognos	+/-
Skatter	3 421	3 401	- 20
Ink.utjämn	688	690	2
Kostn.utjämn	- 129	- 132	- 3
Införandebidrag	32	32	0
Reglbidr/avgift	16	- 3	- 19
Strukturbidrag	9	9	0
LSS-utjämn	41	39	- 2
Fastighetsavgift	140	139	-1
Pensioner	-125	-125	0
Finansnetto	109	109	0
Förv. fastigheter	0	-1	-1
Löneavtal mm	-94	-87	7
Höjda arbetsgivaravgifter	-10	0	10
Återbäring Kommuninvest	10	30	20
Återbetalning AFA	0	32	32
Anslag för beräknat underskott biogas och skog	-10	0*	10
Summa			35

* Underskottet redovisas hos tekniska nämnden

Skattefinansierad verksamhet exl. gemensam finansiering

Den skattefinansierade verksamheten, exklusive gemensam finansiering, beräknas hålla budgetramen. Den prognostiserade budgetavvikelsen fördelas enligt följande, mkr:

	Prognos avvikelse	Beslut disp. eget kapital
Nämnd för arbete & välfärd <i>varav ek.bistånd</i>	7,0 (-10,0)	
Teknisk nämnd <i>varav biogas</i> <i>varav skog o natur</i>	-3,4 (-2,8) (-4,2)	-4,2
Utbildningsnämnd	-32,0	-32,0
Omsorgsnämnd	26,0	-14,0
Kommunstyrelse	2,0	-2,0
Miljö- och hälsoskyddsnämnd	0,4	-0,6
Kultur- och fritidsnämnd	-0,5	-0,5
Kommunens revisorer	-0,5	-0,5
Byggnadsnämnd	2,0	
Överförmyndarnämnd	-1,0	
Valnämnd	0	
Summa skattefinansierat	0	-53,8
Teknisk nämnd VA	2,8	
Teknisk nämnd Avfall	0	
Summa totalt	2,8	-53,8

Byggnadsnämnd

Prognosen för 2015 beräknas till ett överskott om 2 mkr. Efter åtta månader redovisas ett överskott motsvarande 3,2 mkr. 1,3 mkr av dessa har uppkommit på grund av högre intäkter och 1,9 mkr på grund av lägre kostnader.

De högre intäkterna har främst uppkommit inom plan- och bygglovavdelningen samtidigt som intäkten inom lantmäterimyndigheten och mät- och GIS-avdelningen ligger något under budget.

De lägre kostnaderna beror främst på personalvakanser och lägre övriga främmande tjänster (så som data/licenser och konsulttjänster).

Kommunfullmäktige

Kommunfullmäktige beräknar ett nollresultat.

Kommunens revisorer

Kommunens revisorer har beslutat att ianspråka 0,5 mkr till två fördjupade granskningar av engångskaraktär. Granskningarna avser kommunens ekonomiska planering samt vissa aspekter av intern kontroll.

Kommunstyrelse

Prognosen är beräknad till +2,0 mkr sammantaget för kommunstyrelsens verksamheter vilket är en förbättring jämfört med tidigare prognos.

För politisk verksamhet beräknas ett mindre underskott för helårsprognosen beroende på bland annat hyreskostnader samt inköpskostnader via serviceportalen till nya politiker.

Inom externa utgifter och bidrag beräknas ett överskott på +1,9 mkr vilket beror på överskott för anslaget inom Växjö Teater. För särskild kollektivtrafik beräknas en nollprognos utifrån i dagsläget kända kostnader.

För kommunledningsförvaltningen, exklusive måltidsenheten, beräknas ett överskott. Det finns beslut om utökad bidrag på 2 mkr till Östers IF som ska finansieras ur kommunstyrelsens egna kapital. Ytterligare avvikelser inom förvaltningen är bland annat inom anslaget för klimatåtgärder där ett överskott beräknas för investeringar upp till 6 mkr som ännu inte är verkställda. Kapitalkostnaderna aktiveras när investeringarna är slutbesiktigade och tas i bruk, detta har medfört att prognosen för anslaget har förbättrats under året. Inom anslaget för e-arkiv förväntas ett överskott på cirka 1 mkr. Kommunalförbundet Sydarkivera bildades i år och en osäkerhet har funnits kring bland annat organisationernas andel av kostnaderna. Kommande år ökar medlemsavgiften och anslaget förväntas förbrukas. Inom IT-enheten förväntas ett överskott och helårsprognosen förbättras. Detta beror på bland annat på volymökningar, förbättrad styrning och ansvarsfördelning mellan förvaltningar/bolag och IT, senarelagda investeringar samt mindre utnyttjande av konsulter jämfört mot budget.

Helårsprognosen för måltidsenheten är osäker på grund av besparingskravet på 5 mkr i år. Besparingskravet är inlagt i måltidsenhetens budget. I dagsläget beräknas ett underskott eftersom det bedöms svårt att nå helårseffekt på besparingskravet. Av de fem miljonerna hoppas måltidsenheten klara fyra mkr. Ett underskott på 1 mkr i budgeten beräknas i dagsläget. För övriga kontor och enheter inom förvaltningen beräknas budget kunna hållas.

Kultur- och fritidsnämnd

Kultur- och fritidsnämnden och dess förvaltning arbetar målmedvetet för att de olika verksamheterna ska klara intentionerna om ett balanserat resultat i 2015 års bokslut. Utifrån nu kända förutsättningar beräknar kultur- och fritidsnämnden att redovisa ett resultat för 2015 som ligger i nivå med den av kommunfullmäktige anvisade budgetramen.

Enligt ett beslut av kultur- och fritidsnämnden ska förvaltningen utveckla Ringsberg/Kristineberg. Kostnaderna för detta kommer enligt beslutet att belasta nämndens egna kapital med 0,5 mkr.

Miljö- och hälsoskyddsnämnd

Nämnden prognostiserar ett överskott med 0,4 mkr.

Detta beror bland annat på att personalkostnaden är lägre på grund av sjukskrivning, att förvaltningen under 2015

inte kommer att byta sitt verksamhetssystem vilket låg inom budgeten samt att nämnden leasar en bil mindre än planerat.

I övrigt kan nämnas att intäktssidan är lägre än budgeterat, framförallt inom lantbruk och hälsoskydd. Inom lantbruk så kan man se att man initialt överskattade tiden för tillsyn, och att man nu anpassar tillsynen utifrån behovet för att få en jämnare tillsynsverksamhet över tid. Inom hälsoskydd så är en stor del av tillsynen svårbedömd utifrån ett intäktsperspektiv.

En ny timtaxa för miljöbalkstillsynen började gälla första januari 2015. Detta innebär goda förutsättningar för att minska resursbristen inom miljöbalkens tillsynsområde samt att kostnadstäckningen ökar.

Nämnd för arbete & välfärd

Inför 2015 tilldelades nämnden en budgetram som innebar en nettominus motsvarande 3,6 mkr. Prognosen för 2015 beräknas till ett överskott motsvarande 7 mkr.

Förändringen av det ekonomiska läget jämfört med delårsbokslutet i mars är främst hänförligt till en förändrad modell för redovisning av statsbidrag från migrationsverket avseende schablonersättning för nyanlända. Enligt rekommendation från kommunens revisorer resultatförs äldre statsbidrag under 2015. En plan har tagits fram som innebär att äldre statsbidrag förs in i driftsredovisningen under perioden 2015-2018. Från och med 2016 förbrukas den nya schablonersättningen under en tvåårsperiod utöver den nyanländes ankomstår. Därefter kan äldre statsbidrag ej längre användas till insatser för flyktingar. Det införs även ny modell från och med 2016 för att fördela schablonersättningen så att de matchar kostnaderna

Verksamhet	Avvikelse	
	201508	201503
Mkr		
Politisk vht	0	0
Arbetsmarknad och integration	4	0
Ekonomiskt bistånd och sysselsättning	-10	-12
Barn och ungdomsvård	-6	-7
Missbruksvård	-6,5	-6
Vuxnas lärande	0,5	0
Förvaltningsövergripande	2	0
Ers för nyanlända och asylsökande	23	0
Summa	7	-25

Ekonomiskt bistånd

Den strategi och samverkansmodell som finns kring nollklassade har inneburit en minskning av det ekonomiska biståndet med 1,0 mkr för första halvåret 2015. Sammantaget från 2013 har projektet inneburit minskade utbetal-

ningar med 12,7 mkr. Trots en fortsatt positiv utveckling av nivån på utbetalningarna av ekonomiskt bistånd prognosticeras ett underskott på 10 mkr för 2015. Underskottet motsvarar den reducering av budgetramen som är beslutad för 2015.

Institutionsplaceringar samt familjehemsplaceringar

Prognosen för externa institutionsplaceringar och familjehemsplaceringar bedöms till ett underskott motsvarande drygt 12 mkr. Bland annat beroende på antalet personer som bedöms bli aktuella för placering under resten av året är prognosen för institutionsplaceringar svårbedömd. Ytterligare eftersökningar som beviljas från migrationsverket kan komma att förbättra utfallet för året.

Övrig verksamhet

Ett överskott motsvarande 6 mkr prognosticeras för avdelning arbetsmarknad och integration, Vuxnas lärande och förvaltningsövergripande verksamhet. Den positiva budgetavvikelsen kan främst hänföras till ökade externa och interna intäkter samt vakanta tjänster.

Åtgärder för att nå budget 2015

Kommunfullmäktiges övergripande mål att kommunens nämnder ska bedriva verksamheten inom tilldelad budgetram kommer att uppnås under året beroende på att intäkter från balansräkningen lyfts in i driftsredovisningen. Detta innebär att det är av allra största vikt att fortsätta arbeta med effektiviseringar, översyn av interna processer och flöden samt minska kostnadsutvecklingen genom långsiktiga beslut och insatser.

Utvecklingsarbete med förbättring av flöden och samverkan kring hantering av ekonomiskt bistånd fortsätter.

Ett arbete med att erbjuda stödboende- och behandlingsinsatser på hemmaplan i större utsträckning pågår vilket bidrar till att dämpa kostnadsutvecklingen vad gäller externa institutionsplaceringar.

Översyn av varje extern placering görs kontinuerligt för att bedöma om alternativ till placering finns, exempelvis familjehem eller öppenvårdsinsats. Ett arbete kommer att påbörjas med att successivt övergå från konsulentstödda familjehem och externa institutionsplaceringar till förstärkt familjehemsvård i egen regi.

Även arbete med tidiga insatser, utbyggnad av Intern service, Framtid Kronoberg och samordnad vuxenutbildning bidrar till att kostnadsutvecklingen dämpas.

Omsorgsnämnd

Sammantaget prognosticeras omsorgsnämnden ett överskott om 26 mkr. Det är en betydande förändring jämfört med majprognosen och som kort kan förklaras i tre punkter.

1. Prognostiserade demografiökningar som ej uppkommit, cirka 16 mkr.
2. Statsbidrag, ger en nettoeffekt på cirka 4 mkr.
3. Överskott i verksamheten, förändring sedan majprognosen med cirka 6 mkr.

Förändringen mellan maj till augusti för överskott i verksamheten om 6 mkr kan tyckas vara en hög siffra men uppgår endast till 4 promille av hela omsorgsnämndens kostnadsmassa.

För andra halvåret 2015 har äldreomsorgen fått förstärkningar i form av statsbidrag för ökad bemanning. Detta leder till att prognosen förbättras med 4 mkr jämfört med majprognosen.

I omsorgsnämnden övergripande återfinns en budget för volymökningar som förvaltningen valt att inte budgetera på något av områdena. I dagsläget görs bedömningen att omsorgsnämnden endast kommer att behöva ta en mindre del av denna budget i bruk. I prognosen har fördelats ut cirka 8,6 mkr i ökade förvaltningsbidrag till enheterna. Kvar finns 16 mkr som visas fram som en del av det prognosticerade överskottet.

Centralförvaltning prognosticerar ett överskott om 4,6 mkr som är kopplat till vakanta tjänster samt att budgeterade medel för verksamhetsutveckling ej kommer att nyttjas till fullo. Rekryteringar är igångsatta och befinner sig i olika stadier. Verksamhetsutveckling inom IT pågår men har till viss del bromsats av olika problem med säkerhetslösningar i de tekniskprojekt som planerats för 2015.

Sjuksköterskeorganisationen prognosticerar ett litet överskott på 0,5 mkr. Verksamheten kommer att nå en ekonomi i balans över året. Första halvårets höga lönekostnader dämpas av att det är svårt att återrekrytera bland annat för sjuksköterskor som valt att studera vidare.

Rehaborganisationen prognosticerar ett överskott om 1,7 mkr. Detta förklaras av lägre kostnader för inköp av hjälpmedel samt att kostnaderna för bostadsanpassning väl ryms inom budget.

Äldreomsorgen visar på ett minskat behov av förvaltningsbidrag, trots att timpriset i resursfördelningssystemet ökades med 5 kronor i timmen från och med 1 juli. Volymerna (beslutade timmar) visar på en minskande trend. Många enheter inom äldreomsorgen når en ekonomi i balans. Det är nu endast några få enheter som vid årets slut kommer att visa underskott av betydande karaktär. Dessa enheter har tydliga uppdrag för att nå en ekonomi i balans under fjärde kvartalet.

Statsbidraget för ökad bemanning inom äldreomsorgen ger möjlighet till att samtliga särskilda boenden inom både kommunal verksamhet och äldreomsorg entreprenad kommer att kunna anställa fler undersköterskor. Det kommer också att göras satsningar inom vardagsrehab samt i dokumentations- och omvårdnadshandledning. Omsorgsnämnden avser rekvirera 7,8 mkr i statsbidrag. Äldreomsorg entreprenad visar stabila volymer och en ekonomi i balans.

Området omsorg funktionsnedsättning kommunal regi prognosticerar ett överskott om 3,4 mkr. Förvaltningsbi-

draget har ökat med 8,6 mkr kopplat till demografiökningar samt några riktade förstärkningar inom bostad med särskild service. Överskottet återfinns inte inom de områden där förstärkningar gjorts utan finner sin förklaring i att några enheter inom personlig assistans visar överskott.

Omsorg funktionsnedsättning entreprenad har under första halvåret haft några omsorgstagare med mycket stora omvårdnadsbehov men som nu har nått mer normala nivåer. Området prognosticerar ett mindre underskott om 0,7 mkr.

I prognosen ingår engångskostnader om ca 6 mkr. Som exempel kan nämnas insatser för omsorgens dag, ledarskapsutbildning samt IT-satsningar. Avsikten var att använda eget kapital för dessa satsningar, men de ryms nu inom budget.

Teknisk nämnd

Prognosen indikerar ett underskott med 3,4 mkr vilket hänför sig till biogas samt skog och natur.

Den skattefinansierade verksamheten redovisar för perioden ett överskott på 4,9 mkr, vilket väntas reduceras till 2,7 tkr på helårsbasis. Parkeringsintäkterna väntas minska något på grund av större och längre arrangemang i staden. Kostnaderna för underhåll av gatubelysning har ökat i betydande grad beroende på ålder och slitage. Lägre kapitalkostnader bidrar dock till resultatförbättring.

Biogasen redovisar ett underskott motsvarande 2,1 mkr, vilket ryms inom det planerade ianspråktagandet av eget kapital på 5,3 mkr. För räkenskapsåret bedöms underskottet bli 2,8 mkr, vilket är bättre än budgeterat.

Teknisk produktion redovisar ett underskott på 1,9 mkr, vilket väntas vända till ett överskott på 0,9 mkr på helårsbasis. Lägre kostnader för underhåll på Söderleden och minskad lagerbindning i förrådet på grund av omställning och flytt är de största anledningarna till förbättringen.

Verksamheten för *skog och natur* löper enligt plan men till en något lägre bruttovolym än budgeterat. Verksamheten redovisar för perioden ett underskott på 1,8 mkr. På helårsbasis bedöms underskottet bli 4,2 mkr. Detta utfall ryms inom ramen för det för räkenskapsåret planerade ianspråktagandet av eget kapital på motsvarande belopp.

Investeringar

Från och med 2014 beslutar nämnden om projektens totalutgift. Projektportföljen består av projekt initierade under perioden 2014-2016. Det ekonomiska utfallet ska ses i förhållande till budgeterad totalutgift.

Mkr	Totalutgift 2014-2016	Utfall 201508
Skattefinansierat	205,1	71,8
Biogas	165,0	146,8
Teknisk produktion	8,8	4,1

Utbildningsnämnd

Det är fortfarande inte möjligt att överblicka konsekvenserna av regeringens reformpaket med kopplade statsbidrag som inte har effektuerats. Kommunfullmäktige har intäktsbudgeterat specialdestinerade statsbidrag inom nämndens budgetram motsvarande 29 mkr. Då statsbidragen kräver motprestationer i form av ökad personalitet ökar kostnaderna i samma utsträckning, Utbildningsnämnden blir annars återbetalningsskyldig till staten. Det är för tidigt att se hur stora dessa extra kostnader är för 2015.

Nämnden disponerar eget kapital för att möta kostnader som har koppling till specialdestinerade statsbidrag samt retroaktiv utbetalning av bidrag till fristående verksamhet. Nämndens egna kapital uppgår till 33,4 mkr. Årsprognosen är ett underskott om 32,0 mkr.

Förskoleverksamhet

Årsprognosen indikerar ett underskott gentemot internbudgeten till följd av retroaktiv utbetalning till fristående förskolor. Genomsnittligt antal timmar inom förskolan ökar vilket medför ökande kostnader.

Antalet barn som är inskrivna i förskola eller pedagogisk omsorg beräknas öka med 4,3 procent jämfört med föregående år. Antalet barn i förskoleålder fortsätter att öka, dock i något lägre takt än de senaste åren. Utbildningsnämnden gör bedömningen att i genomsnitt kommer 5 200 barn att ha plats i förskola eller pedagogisk omsorg under året.

Under året har nya förskoleplatser skapats vid öppnandet av Vikaholms förskola, Palettens förskola och paviljonger i Lammhult.

Grundskola F-9, fritidshem

Årsprognosen indikerar ett underskott gentemot internbudgeten till följd av obalans i Centrumområdets ekonomi, retroaktiv utbetalning till fristående verksamhet samt möjligheten till förbrukning av eget kapital enligt kommunfullmäktiges beslut.

Antalet elever/barn prognostiseras under året att öka med 4,0 procent i grundskola och med 7,5 procent i fritidshem. Under året beräknas antalet elever i förskoleklass, grundskola och särskola uppgå till cirka 10 000, vilket är en ökning med cirka 400 elever jämfört med 2014. Antalet barn i fritidshem fortsätter att öka och beräknas under året uppgå till cirka 3 500. Detta är en ökning med cirka 250 barn jämfört med föregående år.

Utbyggnadstakten i Växjö kräver nya lokaler för skolor. Aktuella projekt är bland annat en ny skola på Storgatan 50-52, lokaloptimering av Söraby skola, renovering av Lillestadskolan, renovering av Tävellsås skola samt sektionsbyggnader på Östra Lugnets skola och Sandsbro skola.

Gymnasieskola

Inom verksamhetsområdet gymnasieskola redovisas ett mindre överskott gentemot budget. Anledningen till detta är att de kommunala gymnasieskolorna under 2015 ökar sina marknadsandelar bland eleverna i regionen och har fler elever än vad som prognostiserades för året. Detta har medfört att kostnader för externa utbildningsplatser är betydligt lägre än budgeterat samt att de interkommunala intäkterna för elever från annan kommun överstiger kalkylerad och budgeterad nivå för året.

Åtgärder för att nå budget 2015

Under året har arbetet fortsatt med att skapa en gemensam utbildningsnämnd. Anpassningar har genomförts inom organisationen för att uppnå kommunfullmäktiges effektiviseringskrav och utbildningsnämndens budgetanpassningar.

Utbildningsnämnden har stärkt uppföljning och ekonomistyrning för att begränsa Centrumsområdets underskott inför höstterminen.

Utbildningsnämnden följer regeringens reformpaket gällande statsbidrag och möjligheten att söka dessa under hösten. Statsbidragen som har aktualiserats är lågstadiesatsningen F-3 och minskade barngrupper i förskolan.

Poster i underskottet som kan definieras som engångsin-satser kan hanteras gentemot utbildningsnämndens positiva egna kapital.

Överförmyndarnämnd

Årets resultat bedöms bli ett underskott på cirka 1 mkr. Förra årets underskott uppgick till 1,4 mkr. För att minska budgetöverskridandet beslutade nämnden i februari att sänka inkomstgränsen till den nivå som föräldrabalken anger. Nämndens beslut överklagades och bifölls av förvaltningsrätten.

Till och med augusti har nämnden förbrukat sin årsram och dragit över med 22 tkr. Under hösten ska 56 arvodesbeslut göras om och betalas ut av nämnden. Hur den kostnaden kommer påverka årsresultatet är ännu oklart. Höstens utbildningar för ställföreträdare samt annonsering efter nya sådana beräknas, kosta cirka 35 tkr.

Åtgärder för att nå budget 2015

Den i huvudsak största utgiftsposten är arvode till gode män och förvaltare. För att minska budgetöverskridandet beslutade nämnden i februari att sänka inkomstgränsen till den nivå som föräldrabalken anger, för när huvudmannen betalar. Nämndens beslut överklagades och bifölls och kommer därmed inte ge någon besparing. Nämnden kommer under hösten att se över riktlinjerna för arvoden. För att minska arvodesutbetalningar kan nämnden arbeta med att vara restriktiva med att tillstyrka samtliga delar i ett ställföreträdarskap. Detta är ett långsiktigt arbete för att komma tillrätta med budgetunderskottet men är något som nämnden har påbörjat.

TAXEFINANSIERAD VERKSAMHET

+ 2,8 MKR

Kommunfullmäktige uttalade i budget 2015 att taxor för VA och renhållning ska vara frysta under 2015 och 2016. Eget kapital får inte användas för att uppnå detta, det ska vara balans mellan kostnader och intäkter.

VA-verksamheten

VA-verksamheten redovisar för perioden ett överskott på 6,3 mkr, vilket enligt prognosen kommer minska till 2,8 tkr vid helårsbokslut. Lägre kapitalkostnader påverkar resultatet positivt liksom högre uttag av dagvattentaxa än budgeterat. Verksamheten belastas dock negativt av åtgärder i den växande staden med ett ökande antal anläggningar att sköta.

Avfallshantering

Renhållningsverksamheten redovisar ett överskott på 3,3 mkr, vilket förväntas reduceras till ett nollresultat på helåret. Förändringar i avtal avseende hantering av träavfall har medfört negativa förändringar i kostnadsbilden liksom det oförutsedda behovet av att reparera lakvattenfiltret på Norrremark.

Investeringar

Mkr	Totalutgift 2014-2016	Utfall 201508
Vatten och avlopp	299,4	141,2
Avfallshantering	29,0	12,3

NÄMNDERNAS RESULTAT OCH PROGNOSEN

Den periodiserade budgeten (kolumn Budget 201508) har inte tagit hänsyn till intjänade semesterlöner eller andra säsongsvariationer. I de redovisade siffrorna för bokslut 201508 ingår förändringen avseende semesterlöner, ferielöner och okompenserad övertid. När de anställda tar ut semester under sommaren innebär det lägre kostnader för löner, vilket gör att kolumnen för Bud - Bok Avvikelse är för positiv. I kolumn Bud - Bok avv. sem. har förändringen av intjänad/uttagen semester med mera. helt tagits bort.

Mkr	Eget kapital	Budget 201508	Bokslut 201508	Bud - Bok Avvikelse	Bud - Bok Avv.exkl sem	Prognos budgetavv.
Kommunfullmäktige	0,8	7,2	8,6	-1,4	-1,4	0,0
Kommunstyrelse	9,9	234,0	225,1	8,9	4,9	1,5
<i>Stadsförnyelse, klimatåtg.</i>	11,4	2,9	1,9	1,0	1,0	0,5
<i>Samlingslokaler</i>	1,4	2,3	2,3	0,0	0,0	0,0
Kommunens revisorer	0,9	1,5	1,4	0,1	0,1	-0,5
Utbildningsnämnd	33,4	1 124,6	1 092,7	31,9	-11,2	-32,0
Omsorgsnämnd	39,6	896,2	856,5	39,7	28,0	26,0
Nämnd för arbete & välfärd	0,0	229,2	212,5	16,7	12,8	17,0
<i>Ekonomiskt bistånd</i>	0,0	43,5	50,5	-7,0	-7,0	-10,0
TN teknisk förvaltning	3,8	89,0	84,1	4,9	3,9	2,7
TN skogsvård och natur	15,2	-0,1	1,8	-1,9	-2,0	-4,2
TN parkeringsköp	1,3	0,0	0,0	0,0	0,0	0,0
TN teknisk produktion	10,0	0,0	1,9	-1,9	-1,9	0,9
TN biogas	-5,6	0,0	2,1	-2,1	-2,1	-2,8
TN avfallshantering	24,0	0,0	-3,2	3,2	2,9	0,0
TN VA-verksamhet	22,9	0,0	-6,3	6,3	6,1	2,8
Byggnadsnämnd	5,1	9,9	6,7	3,2	2,8	2,0
Kultur- och fritidsnämnd	2,6	117,5	115,4	2,1	1,0	-0,5
Miljö- och hälsoskyddsnämnd	2,9	6,7	4,2	2,5	2,2	0,4
Valnämnd	0,7	0,1	0,1	0,0	0,0	0,0
Överförmyndarnämnd	0,0	2,5	3,7	-1,2	-1,2	-1,0
Värends Rtj	0,0	37,4	37,5	-0,1	-0,1	0,0
Fastigheter förvaltade av Vöfab	0,0	0,0	0,2	-0,2	-0,2	-1,0
Gemensam finansiering	0,0	-2 808,6	-2 846,9	38,3	38,3	36,0
SUMMA	180,3	-4,2	-147,2	143,0	76,9	37,8
<i>skattefinansierad vht</i>	<i>133,4</i>	<i>-4,2</i>	<i>-137,7</i>	<i>133,5</i>	<i>67,9</i>	<i>35,0</i>
<i>taxefinansierad vht</i>	<i>46,9</i>	<i>0,0</i>	<i>-9,5</i>	<i>9,5</i>	<i>9,0</i>	<i>2,8</i>

Växjö kommun som arbetsgivare

Övergripande mål

Växjö kommun ska vara en konkurrenskraftig arbetsgivare i regionen med en kvalitetssäkrad rekrytering, utvecklade karriärvägar och god ledarförsörjning.

Växjö kommun ska ha en samlad personalpolitik som med mångfaldsperspektiv främjar delaktighet och hälsa.

Prognos måluppfyllelse verksamhetsmål

Växjö kommun ska ha en position som topp 20 vad gäller låg sjukfrånvaro i procent av arbetad tid, bland landets kommuner.

Växjö kommun ska ha friska medarbetare, långtidssjukfrånvaron i procent av arbetad tid ska minska.

Bedömning och analys

Sjukfrånvaron har fortsatt att öka under året. Det totala antalet sjukdagar per snittanställd har ökat från 18,3 till 20,4. Antalet dagar för kvinnor är 21,8 och för män 15,0. Trenden med ökad sjukfrånvaro ser liknande ut i hela landet. Om Växjö kommun kommer att nå målet att vara topp 20 bland landets kommuner, vad gäller lägst sjukfrånvaro, är i dagsläget osäkert. Det andra målet rörande sjukfrånvaro visar hur stor del av sjukfrånvaron som avser mer än 60 dagars frånvaro.

Under våren genomfördes en undersökning för att klargöra varför sjukfrånvaron bland medarbetare upp till 29 år ökar. Undersökningen visade att psykiska orsaker, dock inte alltid arbetsrelaterade, är den största anledningen till sjukskrivning. Tvärprofessionella och djupare undersökningar om vad som ligger bakom sjukskrivningarna i Växjö kommun kommer att genomföras för att därefter ta fram riktade åtgärder. Omsorgsnämnden arbetar för att minska de delade turerna för att se om det har effekt på sjukfrånvarotalen.

Vårens utbildning för chefer i arbetsinriktad rehabilitering har genomförts enligt plan. Utbildningen är en viktig del i att säkra personalansvariga chefers kompetens i arbetsinriktad rehabilitering samt i att belysa hur ett aktivt förhållningssätt bidrar till en god arbetsmiljö och minskade sjuktal.

Sjukdagar/snittanställd	2012	2013	2014	1503	1508	Kvinnor 1508	Män 1508
Omsorgsnämnd	19,8	21,1	22,1	23,0	25,5	27,0	13,8
Skol- och barnomsorgsnämnd	15,4	16,4	14,6	-	-	-	-
Gymnasienämnd	14,2	13,8	12,7	-	-	-	-
Utbildningsnämnd	-	-	-	15,4	18,0	18,5	15,9
Teknisk nämnd	14,5	14,5	14,5	14,2	15,4	17,7	14,6
Kommunstyrelse	12,5	12,1	9,4	15,5	15,3	16,2	12,4
Kultur- och fritidsnämnd	8,2	6,7	15,3	16,8	16,7	17,8	14,8
Nämnd för Arbeta och välfärd	16,3	16,3	17,2	16,7	17,6	17,2	18,8
Byggnadsnämnd	7,5	13,3	20,1	18,6	15,0	21,5	6,2
Miljö- och hälsoskyddsnämnd	6,4	5,2	5,3	5,1	12,3	14,8	7,1
Totalt Växjö kommun	16,7	17,6	17,4	18,3	20,4	21,8	15,0
VKAB	8,4	10,0	11,3	11,0	11,0	16,0	9,4
Värends Räddningstjänstförbund	7,5	7,9	5,7	8,1	11,0	3,1	8,5

Andel ej sjukfrånvarande, %	2012	2013	2014	201503	201508
Omsorgsnämnd	35,5	33,2	33,7	34,1	32,4
Skol- och barnomsorgsnämnd	40,9	39,4	43,0	-	-
Gymnasienämnd	46,7	49,5	50,8	-	-
Utbildningsnämnd	-	-	-	42,1	40,7
Teknisk nämnd	49,1	40,8	43,4	41,5	39,7
Kommunstyrelse	42,5	38,2	40,9	38,9	36,3
Kultur- och fritidsnämnd	40,2	28,9	38,8	35,6	36,3
Nämnd för Arbete och välfärd	38,0	36,0	39,1	38,7	33,0
Byggnadsnämnd	44,7	31,8	40,9	45,8	38,3
Miljö- och hälsoskyddsnämnd	27,3	27,3	43,5	38,5	20,0
Totalt kommunen	39,3	37,0	39,1	38,2	36,2
VKAB	48,5	49,7	52,55	47,0	46,5
Värends Räddningstjänstförbund	41,7	43,6	42,6	38,7	45,1

Antal frånvarodagar	2014	201503	201508	Differens antal dagar mellan 201503 och 201508
-14 dagar	25 446	27 111	29 438	2 327
-59 dagar	14 534	14 465	14 615	150
60- dagar	62 684	66 919	78 163	11 244
Totalt	102 663	108 495	122 215	13 720

Sjukfrånvaro i % av arbetad tid	2012	2013	2014	201508
Total sjukfrånvarotid	4,7	4,53	5,06	5,66
Summa tid med långtidssjukfrånvaro (> 60 dagar)	39,7	40,86	38,24	39,74
Summa sjukfrånvarotid för kvinnor	5,1	4,91	5,55	6,22
Summa sjukfrånvarotid för män	3,5	3,24	3,45	3,87
Summa sjukfrånvarotid i åldersgruppen 29 år eller yngre	2,9	3,01	4,3	4,37
Summa sjukfrånvarotid i åldersgruppen 30-49 år	4,1	4,24	4,69	5,37
Summa sjukfrånvarotid i åldersgruppen 50 år eller äldre	5,7	5,26	5,68	6,45

Växjö kommun ska uppvisa ett ökat hållbart medarbetarengagemang (HME)

Bedömning och analys

Målet kan inte följas upp då medarbetarenkäten för 2015 genomförs först i slutet av september och början av oktober. Ett arbete har inletts för att ta fram ett koncerngemensamt arbetssätt kring medarbetarenkäten och förbereda för en ny upphandling 2016.

Andelen män inom vården ska öka

Bedömning och analys

Just nu är 11 procent av medarbetarna män, vilket är en marginell ökning mot tidigare mätningar. Omsorgen i Växjö är fortsatt kvinnodominerad med 1 975 kvinnor och 253 män, liksom i landet som helhet. Att öka andel män inom vården diskuteras fortsatt flitigt i såväl den lokala som regionala styrgruppen för Vård- och omsorgscollege. I stor utsträckning handlar det om att förbättra marknadsföring och skapa karriärvägar för undersköterskor. Frågan drivs i nära samarbete med privata och offentliga utbildare och arbetsgivare.

Den interna rörligheten hos chefer och medarbetare ska öka

Bedömning och analys

Målet kan följas upp först i årsbokslutet då undersökningar och analyser som krävs inte finns att tillgå förrän då.

Det fortsatta arbetet med rekryteringscenter samt det delvis omarbetade och förberedande ledarprogrammet ger förutsättningar att nå målet gällande chefer. Rekryteringscenter har hittills under året haft 32 chefsrekryteringsuppdrag varav 15 var interna rekryteringar och 14 stycken externa. Under hösten påbörjar utbildningsförvaltningen en internutbildning för blivande skolledare för att säkra en framtida chefsförsörjning, men också för ökad rörlighet. En ökad användning av tidsbegränsade chefsförordnanden ska också skapa förutsättningar för ökad rörlighet bland chefer. Om rörligheten bland medarbetare har ökat är osäkert. Målet kommer vidare att utvärderas och analyseras i samband med årsbokslutet.

Lönegapet mellan män och kvinnor i Växjö kommun ska minska

Bedömning och analys

Löneårsöversynen 2015 visar att kvinnor i Växjö kommun tjänar 92 procent av männens lön. Detta avser samtliga kvinnors genomsnittliga månadslön på heltid inklusive fasta tillägg och löneförmåner för samtliga yrkesgrupper sammanräknat jämfört med männens. Från 2013 har skillnaderna i lön mellan kvinnor och män i Växjö kommun minskat med 1 procent per år. Växjö kommun genomför årliga lönekartläggningar. I de fall osakliga löneskillnader upptäcks inom lika arbeten, åtgärdas dessa inom ett år. Arbetsvärdering, som används för att gruppera likvärdiga arbeten, har varit bidragande till att kunna identifiera osakliga löneskillnader mellan kvinnodominerade yrkesgrupper och likvärdiga icke-kvinnodominerade yrkesgrupper. Särskilda satsningar har genomförts och haft en positiv inverkan på målet.

Under våren skrevs avtal för ett delvis nytt HR-system som bland annat kommer underlätta för chefer att följa sina medarbetares löneutveckling. Inför löneöversyn ut-

bildas dessutom chefer i Växjö kommun årligen i lönebildning.

2015 års löneöversyn har avslutats och den årliga lönebildningscykeln går nu in i en fas där uppnådda resultat utvärderas. Analys av behov inför nästa löneöversyn och den årliga lönekartläggningen kommer även att påbörjas.

Verksamhetsuppföljning

Antalet anställda i Växjö kommun fortsätter att öka. Sedan i mars har 45 nya tillsvidareanställda medarbetare tillkommit vilket resulterar i totalt 6 050 anställda i Växjö kommun. Det är fler anställda kvinnor än män i alla nämnder utom tekniska nämnden. Den genomsnittliga sysselsättningsgraden i kommunen är 96,3 procent vilket innebär en ökning från 2014 då den var 95,2 procent.

Uppföljningsindikatorer arbetsgivare	2011	2012	2013	2014	201508
Antal praktikplatser i Växjö kommun	330	421	252	402	388
Medelålder anställda	46	47	46,9	46,7	46,6
Andel ej sjukfrånvarande %	40	39,3	37	39,1	36,2

Antal anställda	Tillsvidareanställd			Omräknad heltid		
	2014	1503	1508	2014	1503	1508
Nämnd, styrelse						
Omsorgsnämnd	2 320	2 241	2228	2 271	2 193	2181
Utbildningsnämnd	-	2 474	2520	-	2 341	2389
Teknisk nämnd	235	237	234	234	236	233
Kommunstyrelse	210	482	489	206	454	460
Kultur- och fritidsnämnd	94	96	103	90	92	99
Nämnd för Arbete & välfärd	390	409	409	379	398	397
Byggnadsnämnd	38	42	43	37	41	42
Miljö- och hälsoskyddsnämnd	22	24	24	22	24	24
Totalt Växjö kommun	5 928	6 005	6050	5 698	5 779	5826
VKAB	432	432	426	422,75	423	417
Värends Räddningstjänst	60	60	59	60	60	59

Antal anställda, kön	2014		1503		201508	
	Kvinnor	Män	Kvinnor	Män	Kvinnor	Män
Nämnd, styrelse						
Omsorgsnämnd	2 059	261	1 986	255	1 975	253
Utbildningsnämnd	-	-	1 987	487	2 024	496
Teknisk nämnd	60	175	60	176	57	177
Kommunstyrelse	121	89	368	114	373	116
Kultur- och fritidsnämnd	62	32	61	35	65	38
Nämnd för Arbete & välfärd	283	107	293	116	292	117
Byggnadsnämnd	23	15	24	18	23	20

Miljö- och hälsoskydds-nämnd	15	7	16	8	16	8
Totalt Växjö kommun	4 744	1 184	4 795	1 209	4 825	1 225
VKAB	130	302	131	301	126	300
Värends Räddningstjänst	5	55	5	55	5	54

Ett koncerngemensamt perspektiv för bästa resursutnyttjande och kvalitetssäkrande av rekrytering, introduktion, chefsutbildning, rehabilitering och administrativa rutiner ska genomsyra personalarbetet. Därför pågår nu ett arbete med att ta fram en uppdaterad och koncernövergripande introduktion för chefer. Cheferna ska också få samma möjlighet till utbildning vilket ska leda till ett bättre ledarskap. Utbildningar i arbetsmiljö, rehabilitering och lönebildning har genomförts.

Ledarskapets betydelse för personalens hälsa framstår som allt tydligare. Det finns ett samband mellan ett bra ledarskap, god verksamhetsuppfyllelse och medarbetare som upplever meningsfullhet i arbetet och god hälsa. Växjö kommuns nya personalpolicy förtydligar arbetsgivarens, chefs och medarbetarens ansvar för verksamhetens utveckling. En satsning på ledarskapsutveckling är en faktor för att vara en konkurrenskraftig arbetsgivare. I ett led för att uppnå detta genomfördes den 5 juni en chefsdag där vår nya kommunchef mötte kommunkoncernens chefer i ett samtal om verksamhetsutveckling.

Det förberedande ledarskapsprogrammet har omarbetats för att bli mer koncerngemensamt och säkra framtida chefsförsörjning. Tekniska nämnden låter just nu alla sina chefer gå en ledarskapsutbildning för att höja kompetensen inom förvaltningen vad gäller framförallt utvecklings- och förändringsarbete.

Arbetet att ta fram en koncerngemensam värdegrund har fortsatt under ledning av den nya kommunchefen.

Satsningar för att förbättra och gynna medarbetarnas hälsa görs genom aktiviteter och projekt som "Gör en hälso-plan" och "Olympisk utmaning" som utmanar till en mer hälsosam vardag. Vi följer användningen av friskvårdsbidraget och en uppföljning kommer göras i början på nästa år.

Arbete och företag

Övergripande mål

Växjö kommun ska aktivt medverka och stimulera till regionens utveckling och expansion, ha ett bra företagsklimat, ett hållbart näringsliv och hög sysselsättning.

Växjö ska vidareutvecklas som ett starkt och attraktivt regioncentrum. Växjö som regioncentra ska ta ansvar och arbeta för ökad samverkan i regionen.

Prognos måluppfyllelse verksamhetsmål

Antalet företag ska öka (netto)



Bedömning och analys

Växjö kommun har bland annat genom de starka klustren inom IT, logistik och e-handel attraherat nya företag till kommunen. Behovet av ny verksamhetsmark har ökat i synnerhet för logistik. En inventering av tänkbara platser för utveckling av framtida verksamhetsområden har påbörjats. Växjö kommun arbetar med att stärka kommunens attraktionskraft för att attrahera nya etableringar.

Det har tillkommit 394 företag (nystartade och inflyttade) i Växjö kommun. 250 företag har försvunnit (upphörda och utflyttade). Ett antal företag från andra delar av landet har varit i kontakt med kommunen för att etablera sina verksamheter i Växjö. Även några internationella etableringar har landat in eller är under bearbetning. Dessutom diskuteras nu ytterligare satsningar på nyföretagande för att stimulera förnyelse av näringslivet i regionen.

Nettotillväxten blir 144 företag som tillkommit under perioden januari – juni, vilket är ungefär dubbelt så många som för ett år sedan. Bedömning görs att målet kommer att uppnås.

Andel etablerade på arbetsmarknaden med 4 års vistelsetid i Sverige ska öka



Bedömning och analys

Av de som kom till Sverige 2009 var 31,97 procent förvärvsarbetande efter tre år i landet.

Av de som kom till Sverige 2009 var 33,38 procent förvärvsarbetande efter fyra år i landet. Tendensen är ju längre vistelsetid desto fler etablerade i sysselsättning. Språk och utbildning spelar stor roll för etableringen på arbetsmarknaden.

Bedömningen är att målet kommer att uppfyllas. Växjö kommun gör flera insatser kopplat till vistelsetid och etablering på arbetsmarknaden som har att göra med att bland annat öka företagen och attraktionskraften i kommunen för att på så sätt skapa fler arbetstillfällen för exempelvis nyanlända. Genom fler arbeten finns större möjligheter för nyanlända att etableras.

Sysselsättningen ska öka, 20-64 år (%)



Bedömning och analys

Sysselsättningsgraden bedöms på samma nivå som under 2015.

Arbetslösheten har ökat i länet, men i Växjö kommun har det skett en måttlig minskning. Minskningen av arbetslöshet är störst hos ungdomar 18-24 år. Antalet lediga arbeten ökar främst inom handel, restaurang och besöksnäring, där många unga får sitt första arbete.

Växjösommar har under sommaren 2015 sysselsatt 1263 feriearbetare. Ett antal projekt har bedrivits varav vissa med särskilda inriktningar, exempelvis entreprenörskap. Särskilt lyckat har projektet UF sommar varit där Ung Företagsamhet har arbetat riktat till nyanlända på introduktionsprogrammet, och där dessa ungdomar genom sitt feriearbete har fått kontakter med privata arbetsgivare samt information och inspiration till företagande och entreprenörskap.

Nämnden för Arbete och välfärd utvecklar arbetet med intern service för att skapa fler arbetstillfällen. I dagsläget är tolv personer anställda. Framtid Kronoberg övergick i januari till ordinarie verksamhet och har perioden fram till juni arbetat med 211 deltagare. Av dessa har 125 avslutats, varav 75 till arbete, utbildning eller arbetsmarknadsutbildning. Resultatet är fortsatt gott, liksom under projektiden.

Antalet arbetstillfällen förväntas bli fler, bland annat till följd av pensionsavgångar. Samtidigt förväntas arbetskraften växa lika mycket genom invandring. Kraven på arbetsmarknaden är höga, och då särskilt vad gäller utbildningsnivå. Det finns stora utmaningar för kommunen, arbetsförmedlingen, näringslivet med flera i förhindra att människor hamnar i ett varaktigt utanförskap. Ökade in-

satser mot målgruppen med svag ställning på arbetsmarknaden bör därför prioriteras för ökad sysselsättning.

Stort fokus ligger på redan befintliga företag för att skapa den attraktionskraft som gör att de vill växa i Växjöregionen och därmed skapa nya arbetstillfällen.

Växjö kommun prioriterar starka nätverk och näringslivsarenor, attraktiva företagsmiljöer, kommunikationsinsatser, strategiska företagsbesök och en välfungerande lotsfunktion. Nätverket Expansiva Växjö fortsätter att utvecklas som arena för samverkan mellan näringsliv, Linnéuniversitetet, organisationer, kultur och idrott.

Tillväxten ska öka (BRP)

Bedömning och analys

Siffror för BRP januari – juli har ännu inte kunnat tas fram.

En ny omgång av Tillväxtledarutbildning och Internationaliseringsprogram har bland annat anordnats i samarbete med Almi för att bygga en långsiktig hållbar tillväxt i företagen.

Ökad bredbandstäckning, från dagens ca 65 procent till 90 procent 2018 med kapacitet om minst 100Mbit/sek



Bedömning och analys

Den främsta utmaningen vad gäller bredbandsutbyggnaden i Sverige ligger i att förse invånare utanför tätorter och mindre orter med tillgång till fiber. I Kronobergs län har ca 31 procent av befolkningen utanför tätorter och mindre orter tillgång till fiber 2014, vilket innebär att Kronobergs län ligger på 3:e plats av Sveriges 21 län. Av länets kommuner ligger Växjö bäst till med tillgång till fiber utanför tät- och småort på ca 46 procent av befolkningen. Räknas stad och landsbygd ihop i Växjö kommun har 66,51 procent av befolkningen tillgång till fiber. Det visar Post- och telestyrelsens (PTS) Bredbandskartläggning 2014.

Kommunen är aktiv i de visionsarbeten som pågår i Braås, Lammhult, Ingelstad, Gemla, och Rottne. En utredning om hur mycket det kommer att kosta att bygga ut bredbandstäckningen från dagens 65 procent till 90 procent har gjorts av Wexnet. Det är även viktigt att mobiltäckningen på landsbygden är bra, och därför kommer mobiltäckningen att utredas i höst.

För att uppnå målet krävs ett utbyggt stamnät. Bedömningen är att bredbandstäckningen i Växjö kommun kommer att öka.

Växjö kommun ska ha en myndighetsutövning med hög kvalitet



Bedömning och analys

Inom kommunens fem områden för myndighetsutövningar: brandtillsyn, bygglov, markupplåtelse, miljö och hälsoskydd samt serveringstillstånd har Växjö kommuns Nöjd kund index (NKI) minskat från 65 till 63 jämfört med 2013 (Riksgenomsnittet är 68). Enbart området bygglov ligger över riksgenomsnittet. För att förbättra kommunens service och myndighets utövning gentemot företag kommer utbildningsinsatser att genomföras under hösten för kommunens handläggare som har företagskontakter.

Analys av insiktsmätningen visar att kommunen i sin service och myndighetsutövning skall prioritera kompetens och rättssäkerhet, vårda effektivitet samt bevaka bemötandet och tillgängligheten. Miljö- och hälsoskyddsnämnden utövar tillsyn och kontroll gentemot en stor

mängd verksamheter i kommunen. Det innebär att nämndens arbetssätt har stor betydelse för hur företagarna upplever kommunens företagsklimat. Nämnden prioriterar inkommande ärenden (prövningar, yttranden, förfrågningar med mera) för att ge snabb återkoppling på dessa. Miljö- och hälsoskyddsnämnden arbetar även aktivt med ”motiverande samtal” för ett bättre bemötande, där man bland annat har haft en teoretisk genomgång samt praktiskt genomfört en inspektion där en annan handläggare var med för att bedöma hur man använde sig av verktyget. Fortsatt diskussion kring bemötande genomförs under hösten.

I Svenskt Näringslivs nationella mätning av företagsklimat får Växjö kommun högst betyg av landets större kommuner och avancerar från plats 24 till plats 17.

Uppföljningsindikatorer Arbete och företag		2011	2012	2013	2014	201508	Större städer
Företagsklimat ranking		41	25	16	24	17	
Andel arbetslösa 18-24 år (%)		8,7	9,6	8,7	7,5		8,7
Antal personer med Nystartsjobb		353	197	306	220	279	
Antal praktikplatser i kommunkoncernen		330	421	252			
Antal feriearbeten för ungdomar		1004	960	1332	1236	1263	
Antal företag i företagshotell		2	8	9		8	
Antal elever som driver UF-företag	Kommunal grundskola						
	Kommunal gymnasium			144	165	346	
NKI myndighetsutövning (Index)	Miljö- och hälsa	68		63		62	
	Bygglov	73		73		67	
	Markupplåtelse	68		67		54	
	Serveringstillstånd	63		73		68	
	Brandtillsyn	68		70			

Verksamhetsuppföljning

Grundskolan samverkar med arbetslivet dels i form av kontakter med företagen, dels i att man har ett entreprenöriellt förhållningssätt i undervisningen. I utbildningsnämndens stora projekt som handlar om entreprenöriellt lärande vänder man sig nu mot omgivande samhället för att möta behovet av samverkan. Gymnasieskolorna samverkar med arbetslivet med de tekniskt inriktade utbildningarna i teknikcollage och Go Tech där kommuner, utbildningsanordnare och företag samverkar för att öka attraktionskraften och kvalitén på de tekniska utbildningarna. Vård- och omsorgsprogrammet ingår i vård och omsorgs collage Kronoberg där man samarbetar med arbetsgivare, fackförbund och utbildare för att öka intresset för utbildningarna. Beslut har tagits tillsammans med Linnéuniversitetet och teknikföretagen att bygga Teknikens hus för att öka barns och ungdomars teknikintresse.

Genom utnämningen ”Årets Matlandhuvudstad 2015” har Växjö kommun skapat en nationell mötesplats och väckt

intresse för närodlande matproducenter dit konsumenterna kan komma under Mat 2015. Ett antal aktiviteter har genomförts första delen av året.

En kartläggning av de sociala företagens behov har gjorts. Partnerskapsavtal med sociala företag håller på att utredas.

Kultur- och konstavdelningens olika stödformer stödjer föreningar, projekt och arrangemang som stärker det kulturella entreprenörskapet. Planering sker i dag om att stötta företagare inom kulturella och kreativa näringar på Ringsberg/Kristineberg.

Barn och utbildning

Övergripande mål

Växjö ska stärka sin roll som utbildnings- och kunskapscentrum och ska arbeta för att nå en ledande nationell position med internationell utblick.

I Växjö kommun ska barn och ungdomar ha goda levnadsvillkor. De ska ha rätt till en trygg uppväxt och personlig utveckling.

Prognos måluppfyllelse verksamhetsmål

Andelen elever som går ut grundskolan med behörighet till gymnasiet ska öka



Bedömning och analys

Målet har ej uppnåtts för 2015. Andelen elever med behörighet till gymnasiet fortsätter att sjunka. 2013 var behörigheten 88,5 procent, och år 2014 var siffran 85,5 procent medan siffran för 2015 är 82,8 procent. Nedgången är något större för pojkar än för flickor. Samtidigt som gymnasiebehörigheten sjunker jämfört med 2014 ökar meritvärdet för eleverna i årskurs 9. Den stora ökningen står flickorna för. Skillnaderna mellan könen gällande såväl gymnasiebehörighet som meritvärde har ökat jämfört med år 2014.

För att öka måluppfyllelsen av verksamhetsmålet och därigenom de övergripande målen har utbildningsnämnden påbörjat eller kommer att påbörja följande insatser:

- Målsättning av de statsbidrag som utbildningsnämnden söker.
- Resultat i fokus. Insatser ska ge effekt på elevernas måluppfyllelse genom att tidigt identifiera och planera åtgärder på individ-, grupp- och enhetsnivå. Arbetsmetoder ska utvecklas enligt forskning för att gynna elevernas kunskapsutveckling.
- Utbildningsnämnden har beslutat om riktlinjer som ligger till grund för omorganisation av verksamheterna nyanlända och flerspråkighet samt elevhälsan. Inför internbudget 2016 pågår arbete med att ta fram nya ekonomistyrningsprinciper för att få bättre träffsäkerhet i resursfördelningen för ökad måluppfyllelse.
- Fortsätta att utveckla arbetet med att kvalitets-säkra resultat genom nyckeltal, indikatorer, verktyg, system och metoder.

Gymnasieelever boende i kommunen, ska uppnå goda resultat (Andel som fullföljer gymnasieskolan inom 4 år)



Bedömning och analys

Den så kallade genomströmningen (andel som fullföljer gymnasieskolan inom 4 år) kan inte analyseras i nuläget

då mätningen sker i Skolverkets regi senare under året. Redovisning och analys av genomströmningen görs i årsrapporten för 2015. Det preliminära resultatet visar att andelen avgångselever med gymnasieexamen minskat och att den genomsnittliga betygspoängen har försämrats under 2015 jämfört med 2014. Resultaten visar också en nedgång vad gäller andelen elever med gymnasieexamen, genomsnittlig betygspoäng och grundläggande behörighet till högskola och universitet. Med undantag från några av yrkesprogrammen presterar flickor generellt bättre än pojkar i samtliga nyckeltal.

Rektorer kommer tillsammans med programansvariga och arbetslag att göra en djupare analys av orsaker och sammanhang kring samtliga resultat under hösten 2015. En redovisning av detsamma sker därefter i årsredovisningen. Ny lagstiftning ger den enskilde läraren större möjligheter, men ställer också högre krav på att undervisningen anpassas till eleven utan beslut om åtgärdsprogram. Lagstiftningen ska tillsammans med den nya elevvårdsorganisationen ge förutsättningar för en ökad måluppfyllelse bland eleverna. En djupare analys av de elever som idag uppger att de inte får tillräckligt stöd bör göras. En utveckling av IKT (informations- och kommunikationsteknik) och studiehandledning skulle innebära större möjligheter att erbjuda elever mer stöd och stimulans.

SFI studieresultat, studieväg 2, andel som fått godkänt ska öka



Bedömning och analys

Studieresultatet på studieväg 2 för SFI 2014, visar att andelen kursdeltagare som fått godkänt på studieväg 2B har minskat något jämfört med år 2013. En anledning kan vara att kursdeltagarna bryter kursen 2B och går över till den mer avancerade 3C. Resultatet för studieväg 2C visar att resultatet för 2014 är 10 % högre än för år 2013 och något högre än rikets resultat. Växjö har en förhållandevis hög andel elever med kort utbildningstid (0-6 år) i hemlandet vilket ofta innebär att det tar lång tid för eleven att bli klar med sin SFI. Eleven är således ofta i behov av andra språkinlärningsinsatser i kombination med SFI eller arbetsmarknadsinsatser.

Inom vuxenutbildningen har man aktivt arbetat med att utveckla den individuella studieplanen samt hur man följer upp den tillsammans med eleven. Andelen kursdeltagare som har nått godkänt resultat har ökat i några av kurserna och i vissa kurser har Växjö också en högre andel godkända elever jämfört med riket. Den genomsnittliga tiden i antal veckor som individen studerar SFI har minskat. Betygsstatistik avseende avslutade kurser på både grundläggande och gymnasial nivå under första halvåret 2015, visar att andelen kursdeltagare som nått godkänt resultat på grundläggande nivå är 83 procent, på teoretiska gymnasiekurser 70 procent och yrkesinriktade gymnasiekurser 84 procent.

Verksamhetsuppföljning

Uppföljningar visar att barn och elever känner trygghet och trivsel i samtliga verksamhetsformer. Framgångsfaktorer som leder till trygghet och trivsel i förskolan är närvarande pedagoger som visar tillit till barnens förmågor samt att barnen har inflytande vid planeringen av den pedagogiska verksamheten. Möjligheterna att kunna ha en god dialog och ge relevant information till vårdnadshavare samt strategier för att kunna organisera barnen i mindre grupper, bidrar också till en hög trygghet och trivsel. En faktor som dock har påverkat tryggheten negativt är svårigheterna att tillsätta utbildade vikarier. Det som har planerats kan då inte genomföras och gemensam tid för planering och reflektion påverkas på ett negativt sätt. I förskoleklassen behöver övergången mellan förskola och förskoleklass utvecklas så att man kan ta tillvara på elevens kunskaper och möta eleven där den befinner sig kunskapsmässigt.

I fritidshemmen har behovet av särskilt stöd till elever ökat och allt fler åtgärdsprogram som skrivs för grundskola inkluderar fritidshemmet. Exempel på förekommande åtgärder är ett tydligare vuxenstöd eller en styrd, anpassad verksamhet. Inom vissa områden uppges att samsynen mellan pedagoger i skola och fritidshem behöver utvecklas och att fler fritidshem även behöver utveckla arbete med att koppla verksamheten tydligare till läroplanen.

En fjärdedel av eleverna i grundskolan når inte kunskapskraven i alla ämnen. Fler insatser behöver göras för att följa upp, analysera och vidta åtgärder som leder till att undervisningen utvecklas. Rektorer och elever har bekräftat att eleverna skulle kunna nå längre i sin kunskapsutveckling och få en ökad motivation genom förändrade undervisningsmetoder. Brister noteras även i lärarens kontinuerliga bedömning då eleven ska få snabb återkoppling på sina insatser. En framgångsfaktor är att läraren tillsammans med elevhälsoteam, specialpedagog och speciallärare har ett uttalat ansvar för hur arbetet ska ske med elever som riskerar att inte nå kunskapskraven. Uppföljningar visar att flertalet enheter har utvecklat eller vill utveckla ett inkluderande arbetssätt. Utmaningar finns i att ge elever som enkelt når de minimala kunskapskraven den ledning och stimulans som de behöver för att kunna nå längre i sin kunskapsutveckling. Rätten till studiehandledning behöver utvecklas och stärkas.

I grundskolan finns ett medvetet arbete kring trygghet och studiero men eleverna upplever att detta brister när vikarier används i. En framgångsfaktor är att det finns väl fungerade arbetslag som tar ansvar för elevernas hela studiesituation och att alla hjälps åt att ge stöd åt eleverna.

I grundsärskolan når eleverna goda kunskapsresultat och flera av eleverna läser efter både grundskolans- och grundsärskolans kursplaner. Det finns en god dialog med vårdnadshavare vad gäller anpassningar, stödåtgärder och bedömning.

Det pågår flera utvecklingsarbeten på gymnasiet i syfte att utveckla det systematiska kvalitetsarbetet och nå ökad måluppfyllelse. Exempel på detta är målskrivning, formativ bedömning samt målgemenskap och entreprenöriellt lärande. Eleverna känner generell trygghet och trivsel på gymnasiet. Pojkar uppger i högre grad trygghet och trivsel än flickorna. Konstruktiva lösningar bör diskuteras fram mellan utbildningsnämnden och nämnden för arbete och välfärd för att förebygga antalet orosanmälningar. Eleverna känner trygghet och trivsel i gymnasiesärskolan. En hög personaltäthet, utbildad och erfaren personal tillsammans med överlämningsmöten bidrar till ökad måluppfyllelse. För att utveckla arbetet med en trygg och attraktiv gymnasiesärskola behöver samarbetet öka mellan grund- och gymnasiesärskolorna i Växjö kommun.

För att utveckla arbetet med uppföljning och utvärdering inom SFI finns en uppföljningsgrupp som främst ska följa upp elever inom svenska som andraspråk på grundläggande nivå. Gruppen består av specialpedagog, pedagogisk chef, verksamhetsutvecklare, studie- och yrkesvägledare samt lärare. En översyn av hur de individuella studieplanerna inom SFI används har genomförts under det senaste året. Kontinuerliga dialoger förs med SFI-anordnarna i Växjö kommun om hur de arbetar med de individuella studieplanerna tillsammans med eleverna.

Bygga och bo

Övergripande mål

Växjö kommun eftersträvar ett hållbart samhällsbyggande kombinerat med en god estetisk utformning. Att Växjö är Europas grönaste stad ska genomsyra kommunens samhällsbyggnad och utveckling.

Det skall finnas god tillgång till villatomter i staden och i de mindre orterna som motsvarar den efterfrågan som finns för att förstärka flyttkedjorna. Det ska finnas en strategisk samordning och planberedskap som möter en årlig befolkningstillväxt på 1100 personer.

Prognos måluppfyllelse verksamhetsmål

Växjö ska fortsätta att ligga i topp i Sverige när det gäller nybyggnation/invånare. Växjö ska skapa förutsättningar för att minst 3 000 nya bostäder byggs fram till 2019.



Bedömning och analys

Under första halvåret färdigställdes 217 bostäder och 179 bostäder påbörjades. Kommunens prognos om 457 färdigställda bostäder under året kommer, med nuvarande utgångspunkt, att uppnås. Bostadsproduktionen behöver öka ytterligare om målet om minst 3 000 bostäder till och med 2019 ska uppnås.


En viktig del av bostadsutbudet är studentbostäder. Det planeras för och byggs cirka 300 nya studentbostäder på Campus, dels längs med Teleborgsvägen, dels i Regionförbundets före detta lokaler i kvarteret Forskaren.

Planberedskapen är förhållandevis god med detaljplaner som medger cirka 2 600 bostäder. Till skillnad från tidigare år har nu alla projekt där byggnation pågår eller där bygglov givits tagits bort från listan över planberedskapen och därav är siffran något lägre än tidigare år. De detaljplaner som är under planläggning möjliggör cirka 3 600 bostäder. De detaljplaner som hittills har antagits under året medger cirka 300 bostäder och för året som helhet är prognosen cirka 1 000 bostäder. Vid halvårsskiftet hade Växjö kommun skrivna markanvisnings- och exploateringsavtal, med byggherrar exploatörer, som omfattar cirka 1 200 bostäder. Tecknade köpekontrakt innefattar ytterligare cirka 300 bostäder möjliga att igångsätta.

På Bäckaslöv planeras 2 000 nya bostäder och byggstart för den första etappen, på kv Skärvet, planeras till våren 2016. Detaljplanen för etapp 2 beräknas att antas till sommaren 2016. Detaljplanen för Torpaängen ska antas under året och möjliggöra cirka 200 bostäder. Det särskilda boende med 54 lägenheter på Vikaholm kommer att öppnas under hösten 2015. Utbyggnaden av Vikaholm sker successivt och under hösten kommer fler tomter för villor och flerbostadshus att släppas. På Arenastaden har bygglov beviljats för ett nytt höghus innehållandes bland annat hotell, gymnasieskola, bostäder, kontor och konferensanläggning. Vidare pågår planeringen av bostäder i områdets östra del med byggstart under 2016. På Stationsområdet är World Trade Center under byggnation och bostadsproduktionen är igångsatt. Arbetet med detaljplanen för norra området har påbörjats och ska antas under 2016.

Andelen villatomter behöver öka. En planändring på Vikaholm pågår för att ändra del av detaljplanen från flerbostadshus till villatomter. Likaså planeras en återupptagning av planarbetet för Hovsdal som till största delen utgörs av villatomter.

I fyra av de sex kommundelcentrarna finns detaljplaner som möjliggör villabebyggelse, i de två andra orterna, Gemla och Ingelstad, pågår planläggning. Centralt i Gemla bygger Vidingehem 12 hyresrätter.

Antalet invånare ska öka. Befolkningen utanför Växjö stad ska öka.	
--	---

Bedömning och analys

Enligt befolkningsprognosen ska Växjö kommun öka med 1 116 personer under 2015, vilket innebär att invånarantalet i så fall blir 88 087 personer den 31 december 2015. Hittills har befolkningen ökat med 739 personer (KIR 20150909). Motsvarande befolkningsökning för 2014 var 597 personer (KIR 20150910). Det innebär att befolkningsökningen är större än vad befolkningsprognosen visat, likaså i jämförelse med motsvarande period 2014.

Enligt befolkningsprognosen kommer Växjö kommun att ha 90 000 invånare inom ett par år och med motsvarande ökningstakt är det inte orimligt att Växjö når 100 000-gränsen om cirka tio år. För att möta en kraftig befolk-

ningsökning ställs stora krav på kommunens verksamhet. En välfungerande plan- och exploateringsprocess är avgörande för kommunen för att kunna växa och öka bostadsproduktionen. Arbetet med ett nytt bostadsförsörjningsprogram har påbörjats som syftar till att utpeka en strategisk planering men även för att prioritera viktiga insatsområden för bostadsförsörjningen. Situationen för de mest utsatta grupperna på bostadsmarknaden är fortsatt bekymmersam. Bostadsproduktionen behöver öka ytterligare för att möta det behov som finns bland invånare och även för dem som vill flytta till Växjö av olika anledningar. Det är svårt att möta de utsatta gruppernas behov med ökad nyproduktion eftersom betalningsförmågan hos gruppen ofta inte matchar boendekostnaden. I samband med framtagandet av det nya bostadsförsörjningsprogrammet måste fokus läggas på att prioritera, genomföra och följa programmet.

Andelen medborgare som upplever kommunen som en attraktiv plats att leva och bo på ska vara högre än jämförbara städer.	
---	--

Bedömning och analys

Målet följs upp genom Medborgarundersökningen som genomförs 2016. I kommunrankingen Här är det bäst att bo 2015 från tidskriften Fokus ligger Växjö kommun på plats 15 av 290 kommuner i kommunrankingen. De senaste åren har Växjö legat mellan plats 14 och 35, vilket visar att Växjö kommun ligger stadigt högt upp i rankingen. Bland jämförbara kommuner ligger Växjö på en fjärde plats efter Uppsala, Jönköping, Örebro och Linköping.

Växjö kommun ska vara en attraktiv plats att leva och bo i, och en viktig del av detta är det finns kommunal service såsom förskolor, skolor, äldreboenden och fritidsanläggningar. Ett lokalförsörjningsprogram för åren 2015 – 2023 har tagits fram för att tydligt lyfta dessa frågor. Ytterligare frågor som är avgörande för en välfungerande stad är strategiska frågor kring trafik, parkering, dagvatten, friluftsliv och grönstruktur. Arbetet har påbörjats och ett flertal dokument har tagits fram för att möta dessa utmaningar. Det handlar bland annat om parkeringsstrategi, trafikplan för centrum, grönstrukturprogram för kommundelcentrarna och friluftsplän.

För att Växjö ytterligare ska stärka sig som en tillväxtmotor i den sydöstra delen av Sverige är en dragning av höghastighetsbanan med stationsläge i Växjö Västra av största vikt. Under året har Växjö lett arbetet med höghastighetsbanan inom ramen för nätverket Höghastighetsbanan och den 1 oktober ska Växjö leverera ett underlagsmaterial till Sverigeförhandlingarna om varför en östlig dragning via Växjö är självklar.

En attraktiv stad kräver en tilltalande stadsmiljö och för att ytterligare höja nivån har ett stadsutvecklingsråd tillsatts. Ringsberg och Kristineberg är ett centralt beläget område i Växjö med stor utvecklingspotential. En kommunövergripande arbetsgrupp har tillsatts för syftet är att utveckla området till ett kulturcentrum och nu följer ett

arbete med att ta fram ett program för områdets gestaltning och fysiska miljö samt kartlägga möjliga aktörer.

Utvecklingen av stadens olika stadsutvecklingsprojekt pågår. I våras togs det första spadtaget för en ny förskola och skola i Bergunda, Pär Lagerkvistskolan, som kommer att rymma cirka 1 000 elever.

År 2015 ska 25 procent av de kommunala bolagens nyproduktion vara träbaserad. År 2020 ska 50 procent av kommunala bolagens nyproduktion vara träbaserad.



Bedömning och analys

Kommunens bolag arbetar enligt Växjö kommuns träbyggnadsstrategi och prognosen för att uppfylla målet är god. Uppföljning av de kommunala bolagens träbyggande kommer att ske under 2016.

Växjö har en ledande roll inom träbyggnation och under året pågår flera träbyggnadsprojekt, alltifrån anvisad mark till byggnation. Det handlar bland annat om förskolan i Bergunda som kommer att vara helt i trä. På Vallen, Limnologen Syd, Pelarsalen och Teleborgsskogen byggs eller planeras ett träbaserat byggande.

Demokrati och mångfald

Övergripande mål

Växjö kommun ska vara en förebild när det gäller mångfald och antidiskriminering.

I Växjö kommun ska människors olikheter, kompetens och kraft tas tillvara. God och rättssäker service och ett gott bemötande ska ges till alla.

Växjö kommuns kommunikation till medborgarna ska vara tydlig och tillgänglig. Insyn, öppenhet och delaktighet ska präglade den kommunala verksamheten.

Prognos måluppfyllelse verksamhetsmål

Andelen medborgare som är nöjda med den insyn och det inflytande de har över kommunala beslut och verksamheter ska öka.



Bedömning och analys

Växjö kommun arbetar aktivt med att öka insyn och inflytande över kommunala beslut och i verksamheterna. Medborgarnas möjlighet till insyn och inflytande ska vara goda. För att kunna delta i den demokratiska processen har Växjö kommun genomfört en rad insatser i syfte att öka insyn i kommunens verksamheter för alla Växjöbor.

Synpunkter/klagomål samt medborgarförslag finns tillgängligt som e-tjänster där medborgarna kan kommunicera vid den tidpunkt som passar dem. Medborgarförslagstjänsten är direkt integrerad med ärendehanteringssystemet vilket underlättar registrering och kommunikering med medborgaren.

För en god tillgänglighet och insyn över kommunal verksamhet finns tillgång till diarium på kommunens hemsida och fullmäktigemöten sänds över webb, tv och radio. På fullmäktiges sammanträde i april genomfördes tecken- språkstolkning av sammanträdet på prov i samverkan med dövas förening i Kronobergs län. Målgruppen var positiv till kommunens initiativ dock fanns det förslag på förbättring vad gäller tekniken, tolkarna fick positiv respons. Det finns planer att genomföra en sändning per år och detta kommer undersökas vidare.

Förarbete har genomförts för flera e-tjänster och Mina sidor och detta ökar möjligheterna att kunna lansera ett antal nya nyttiga e-tjänster. Detta bedöms kunna göra stor skillnad på Växjö kommuns digitala utbud och medborgarens upplevelser av tillgänglighet och enkelhet i förhållande med Växjö kommun.

Andelen medborgare som upplever att de får god service och ett gott bemötande när de kontaktar Växjö kommun ska vara fortsatt hög.



Bedömning och analys

Arbetet med uppdateringen av "Riktlinjer för service och bemötande" är i planeringsstadiet och ska säkerställa att alla verksamheter och alla medarbetare ger ett gott och professionellt bemötande till alla Växjöbor eller till de som vistas i Växjö kommun.

Växjö kommun arbetar aktivt för att inga Växjöbor, medarbetare eller mottagare av kommunens tjänster ska utsättas för diskriminerande behandling på grund av kön, ålder, etnisk tillhörighet, religion eller annan trosuppfattning, funktionsnedsättning, sexuell läggning eller könsöverskridande identitet eller uttryck. Riktlinjer för service och bemötande bidrar till att uppnå måluppfyllelsen.

Systemet Flexite är väl etablerat i kontaktstödsprocessen och en viktig del i möjliggörandet av "En väg in". Arbetet har lagts på att optimera hur verktyget används och hur vi införlivar nya verksamheter i processen. Utveckling av talmanus och kompetensöverföring från förvaltning till kontaktcenter är en kontinuerlig process för att öka kundupplevelsen och ge god service och ett gott bemötande till alla.

Växjö kommuns tillgänglighet per telefon ska förbättras.



Bedömning och analys

Flertal insatser har genomförts i syfte att öka tillgängligheten per telefon. Under året har tillgänglighet per telefon ökat, liksom servicegraden. Tillgängligheten mäts i procent av alla inkomna samtal, och just nu är tillgängligheten 93 % på kontaktcenterfunktionen. Servicegraden mäter

hur många samtal besvaras inom 60 sekunder och för tillfället besvaras ca 75 % av samtalen inom den tiden.

Insatser som har genomförts är att kön till samtalen följs kontinuerligt, bemanningen i telefonin kopplas utifrån de samtal som kommer in och utifrån medborgarnas behov. På det sättet ökar vi tillgängligheten och kvalitén i samtalen.

Det förbättringsarbete som återstår är att öka andelen medarbetare som hänvisar sina telefoner, tar bort fasta telefontider och där har alla medarbetare särskilt ansvar.

Växjö kommuns tillgänglighet via e-post ska förbättras



Bedömning och analys

Växjö kommun ska verka för att förbättra tillgängligheten via e- post. De frågor som kommer till info@vaxjo.se besvaras inom 24 timmar. De förvaltningar som arbetar i kontaktcenterprocessen får sina mail levererade i kontaktstödet Flexite som har en påminnefunktion och bidrar till att mail inte faller bort utan besvaras. Målet är att samtliga verksamheter ska arbeta enligt denna rutin under 2016. Det förbättringsarbete som återstår är medarbetarnas ansvar att besvara inkomna e-brev till personlig brevlåda.

Verksamhetsuppföljning

De senaste åren har Växjö kommun gjort omfattande insatser när det gäller mångfaldsfrågor. Det är en självklar del av kommunens arbete. Arbetet är en del av Växjö kommuns långsiktiga mål för en hållbar samhällsutveckling. Revideringen av mångfaldsprogrammet kommer innebära att Växjö kommun flyttar fram ambitionen om att vara en förebild när det gäller arbetet med mångfald och antidiskriminering i Sverige. För att vi ska uppnå målet att vara en förebild i arbetet med mångfald och antidiskriminering är det interna och externa engagemangen för frågorna avgörande. Detta gör vi genom att säkerställa att våra processer är fria från diskriminering, samt att alla Växjöbor får ett professionellt bemötande och jämlik service.

Växjö kommun har etablerat en god och effektiv samverkan med organisationer, föreningar, företag i syfte att öka engagemang och erbjuda möjlighet till inflytande och delaktighet i frågor som rör mångfald.

Människor med olika bakgrund bidrar till mångfald och städer som präglas av mångfald är dynamiska, kreativa och har hög tillväxt. Mångfalden lockar kreativa och talangfulla människor vilket i sin tur driver utvecklingen framåt. Samverkan och arbete kring mångfald och interkulturell kunskap behöver prioriteras för att bidra till en samhällsutveckling som kännetecknas av ömsesidig respekt och öppenhet.

I en tid då kommuner arbetar för att attrahera de smarta och drivna så har öppenhet kommit att bli en av nyckel-

faktorerna. Det är helt enkelt inte bara tillgång till jobb och boende som är väsentligt i val av boendeort, utan även viktigt att vara en plats där många olika typer av individer känner sig välkomna och där mängder av olika bakgrunder mixas och integreras.

Miljö, energi och trafik

Övergripande mål

Växjö ska vara en internationellt ledande och framstående miljökommun. Alla delar av Växjö kommuns verksamhet ska drivas och utvecklas med stor hänsyn till de förutsättningar som miljön och de lokala och globala naturresurserna ger.

Växjö kommun ska göra det enkelt och attraktivt för invånare, företag och besökare att leva och verka med liten miljöpåverkan.

Växjö kommun ska ha rent vatten, frisk luft, värdefull natur och vara fossilbränsleffritt.

Prognos måluppfyllelse verksamhetsmål

De flesta av verksamhetsmålen i avsnittet miljö, energi och trafik är svåra att mäta på delår. Därför innehåller avsnittet endast bedömning och analys nedan. Måluppfyllelsen redovisas för helår i årsbokslutet.

Bedömning och analys

Konsumtion

Användningen av ekologiska och närproducerade livsmedel i de kommunala köken ökar. I samhället syns ett ökat intresse för både ekologiskt och närproducerat, även om det är svårt att få exakt statistik för hur våra medborgare handlar.

Framtagande av en kemikalieplan pågår. Då kemikaliefrågan är svår, komplex och relativt ny i organisationen är en kemikalieplan är extra viktig för att kommunen ska kunna hantera frågan på bästa sätt. Bedömningen är att kommunen ska kunna få en antagen kemikalieplan under 2016. I flera förskolor har man under en längre tid arbetat med att ta bort de leksaker och material i barnens miljö som är olämpliga ur ett kemikalieperspektiv. Det finns ännu ingen samlad systematik och kontinuitet i förskolornas arbete, även om man har kommit en bit i processen.

Avfall

Allt fler hushåll och verksamheter i kommunen ansluter sig till matavfallsinsamling och den 1 september var anslutningsgraden 83 procent för hushåll och verksamheter, vilket innebär att målet för 2015 redan är uppnått. Då allt mer matavfall sorteras i egen fraktion minskar hushållsavfallet som skickas till förbränning. Däremot ökar fortfarande det brännbara avfallet som lämnas på återvinningscentralerna. Återbruksbyn kommer att skapa förutsättningar för att minska mängderna brännbart avfall. Det är viktigt att införa utsortering av fler fraktioner på återvin-

ningscentralerna. Rutin är införd i hela kommunen för att återvinna byggavfall inom organisationen.

Miljötillsyn

Målet om miljötillsyn för 2015 bedöms uppnås. Förändringen av taxan för miljöbalkstillsynen är den största faktorn för att kunna uppnå målet. Taxan har skapat möjlighet att öka resurserna inom miljöbalksområdet.

Vatten

Åtgärdsarbetet för renare stadssjöar pågår som planerat och i enlighet med antagen åtgärdsstrategi för restaureringsinsatser för Växjösjöarna. Målet om god ekologisk status, med avseende på fosfor, ser ut att kunna nås i Trummen, Växjösjön och Södra Bergundasjön till 2020, och några år senare för Norra Bergundasjön.

Utredning pågår om att bygga raingardens i Västra Marks gatumiljö, för att minska dagvattenbelastningen från de hårdgjorda ytorna samtidigt som platsen får mer grönska i gatumiljön. Ett annat sätt att minska fosforbelastningen är att minska näringsläckage från jordbruket. Arbetet pågår med att ge riktad information till alla verksamheter med lanbruksdjur eller häst. Även arbete för att få minst 5000 avloppsanläggningar med godtagbar rening i kommunen pågår enligt plan. Arbetet med att fastställa en VA-plan och anta en VA-policy gynnar också målet om att minska näringsbelastningen.

I Skyeån ska den ekologiska statusen förbättras genom att fiskvandring möjliggörs. Förberedelse pågår för att ha en tydlig strategi på i vilken ordning vandringshindren i Skyeån kan åtgärdas. Åtgärder för dammarna i Åryd och Ingelstad är i planeringsstadiet.

Natur

Bedömning görs att Växjö kommun kommer nå målet med att ha arbetat fram riktlinjer som omfattar alla förskolor och skolors gröna närmiljö under 2016.

Sammanhängande rörelsestråk finns runt Växjösjön, Trummen och Södra Bergundasjön. Arbetet med att utveckla delar av rörelsestråket runt Norra Bergundasjön pågår i samband med stadsutvecklingsprojektet Bredvik.

Kontinuerligt arbete pågår för att öka den kommunala öppna marken som betas, slås eller odlas. I dagsläget är det svårt att se en markant skillnad i om arealen betes- och odlingsmark på kommunal mark ökar eller minskar.

Klimat och trä

Kommunens arbete pågår för att minska organisationens fossila koldioxidutsläpp. De kommunala fastighetsbolagens byggnader är i huvudsak redan anslutna till fjärrvärmenätet. Då Sandvik 3 är fossilbränslefritt blir också kommunens fastigheters värme och kyla fossilbränslefri. När det gäller fordonsflottan är det främst dieselbilarna som orsakar utsläpp. Specialbilar kan ofta endast drivas av diesel och tillgången på alternativa drivmedel är begränsad i kommunens ytterområden. Det behövs därför ett fossilbränslefritt alternativ till dieseln för att nå målet och

användning av HVO (förnybara dieselbränslen) kan vara en viktig del av lösningen. Geografiskt är transporter den stora utmaningen för kommunen för att vi ska kunna bli en fossilbränslefri kommun senast 2030.

Fastighetsbolagen arbetar målmedvetet för att öka träbyggnationen i Växjö och de projekt som är aktuella gör att 2015 års mål kommer att kunna uppnås.

Energi

Kommunen genomför åtgärder för att minska energianvändningen/invånare. Medborgares beteende är avgörande för att målet om minskad energianvändning/invånare ska nås. Kommunens aktuella renoveringsprojekt leder i riktning mot minskad energianvändning/m². EU-projektet READY ger förutsättningar för att hitta nya och innovativa vägar för att drastiskt sänka energibehovet/m². Dock finns det många gamla bostäder och lokaler som har ett högt energibehov, och därför gäller det att fastighetsbolagen fortsätter renovera i en hög takt. Nya byggnader följer energiplanens riktlinjer, vilket sänker den genomsnittliga energiförbrukningen/m².

Delar av kommunen arbetar för ökad produktion av solceller. Dock är det svårt för bostadsbolagen, där solceller anses inte vara tillräckligt lönsamma för att de ska kunna försvara satsningar på sådana.

Trafik, luft och buller

Enligt mätningar på vägar runt centrum har en ökning av biltrafik skett med ca 10 % mellan våren 2014 och våren 2015. Denna stora ökning kan möjligtvis förklaras med att det har varit många vägarbeten, som gör att biltrafiken kan ha letts över till dessa mätpunkter. På infarterna till Växjö stad har det skett en ökning av biltrafik med 4 % mellan 2014 och 2015. Ska trafikmålen kunna nås måste dessa trender brytas, vilket kan bli verklighet genom att genomföra transportplanens åtgärder. Arbetet med att genomföra transportplanens åtgärder har påbörjats, bland annat genom trafiksäkerhetskampanjer och kampanjen Cykelkampanjen, som ska få fler att välja cykeln.

Positivt är att resandet med Växjö stadsbussar ökar. Jämför man resandet våren 2015 med våren 2014 har resandet ökat med 5,2 %. Linjevis var bästa utvecklingen procentuellt på linje 9 (+44 %) och linje 8 (+11 %). Mått i absoluta tal var resandeökningen störst på linje 3 (+40 000 resor) och linje 5 (+22 000 resor).

Av de bostäder som i en bullerkartläggning utpekats som mest bullerstörda, ska minst 200 bostäder ha erbjudits åtgärder eller bidrag till bullersanering. Under september kommer fastighetsägare med ljudnivåer mot fasad, vilka enligt bullerkartläggningen överskrider 60 dBA, att erhålla ett brev med information om möjligheterna att söka bidrag för i första hand fönsteråtgärder.

Verksamhetsuppföljning

För att miljömålen i Växjö ska kunna nås är det viktigt med engagemang för frågorna, både internt i organisationen och i samhället. Genom att samtliga verksamheter i

kommunorganisationen har eller ska miljödiplomas, lyfts miljöfrågorna på den interna agendan. Flera förvaltningar och bolag har redan lyckats få ett godkänt miljödiplom. Tyvärr är det svårt för några av de stora förvaltningarna att genomföra diplomeringen på grund av resursbrist.

För att skapa engagemang i samhället genomförs ett flertal utåtriktade aktiviteter, som vänder sig till näringslivet, organisationer och enskilda. Earth Week genomfördes under en vecka i mars, som kraftsamling för klimat och miljö med femtio aktiviteter och trettiofem arrangörer. Earth Week är ett bra sätt att nå invånare, företagare, studenter och elever.

För Växjö kommun är klimatfrågan en ödesfråga och organisationen försöker föregå med gott exempel gentemot världen mot en fossilbränslefri framtid. Representanter från kommunen har flera gånger under våren deltagit på internationella konferenser inför klimattoppmötet för att vara med och påverka globalt för en fossilbränslefri framtid.

Stöd och omsorg

Övergripande mål

I Växjö kommun ska människor ha en ekonomisk och social trygghet där arbete, utbildning och boende är prioriterat.

All stöd- och omsorgsverksamhet ska utgå från individens behov, gynna livskvalitet, självbestämmande och självständighet.

Människor som flyttar till Växjö från andra länder ska ges goda förutsättningar att skapa och utveckla sin livssituation för att stärka sitt deltagande i samhället.

Prognos måluppfyllelse verksamhetsmål

Andel med långvarigt ekonomiskt bistånd, 10-12 mån ska minska.
--

Bedömning och analys

Hushåll som fått ekonomiskt bistånd i 12 månader redovisas i årsbokslutet.

Antal hushåll som fick bistånd vid något tillfälle under perioden januari-augusti var 1 734 st. Motsvarande siffra förra året var 1 811 st, och innebär alltså en minskning i år med 77 st. hushåll. Antalet biståndshushåll minskar därmed för tredje året i rad.

Andelen hushåll, där man under mycket lång tid (>27 månader) har tagit emot ekonomiskt bistånd har ökat. Ett slumpmässigt urval av hushåll och individer har följts upp med syftet att skapa bättre kunskap om bakomliggande faktorer och få en grund för fortsatt utveckling av insatser och samverkan. Uppföljningsarbetet fortsätter utifrån ett

antal områden såsom familjesammansättning, kostnader och kompletterande inkomster i hushållen, samt eventuell vistelsetid i Sverige. Arbetet beräknas bli klart under oktober 2015. En första delrapport, avseende några grundläggande bakgrundsvariabler, visar att:

- ensamhushåll är överrepresenterade (barn ej inräknade)
- det är något fler kvinnor i ensamhushåll än män
- drygt hälften av de vuxna i hushållen är i åldersintervallet 46-65 och nästan ¼ är 36-45 år, följt av yngre än 35 år.
- 82 procent är födda i annat land än Sverige, varav den övervägande delen utanför Europa och drygt hälften från Mellanöstern.
- drygt 70 procent har sitt boende i områdena Araby och Hov.

Arbetet med "Nollklassade" som startade som ett projekt våren 2013 har fortsatt. Under 2015 har hittills 27 personer som haft försörjningsstöd fått sjuk- eller aktivitetsersättning. 21 personer har ansökt om sjuk- eller aktivitetsersättning och väntar på beslut från Försäkringskassan. Från 2013 till juni 2015 är det totalt 105 personer som beviljats ersättning och därmed kunnat avslutas från ekonomiskt bistånd.

Den värdeskapande tiden hos omsorgstagarna ska öka (andelen brukartid ska öka).

Bedömning och analys


Mätning av brukartid för alla inblandade enheter kommer ske under hösten och redovisas i årsbokslutet. I nuläget finns inga tillgängliga jämförelsetal från övriga riket gällande vare sig planerad eller faktisk brukartid.

Inom hemtjänsten har en granskning genomförts av andelen planerad direkt brukartid i maj 2015. Detta var första gången som kommunen gjorde en mätning av hur mycket brukartid som planerats. Resultatet visar att den planerade direkta brukartiden i snitt uppgick till 67 %, (där spannet gick från 61-75%). Troligtvis är den verkliga direkta brukartiden en bit lägre på grund av att besök blir inställda och att vissa besök går fortare än planerat. En slutsats är att den planerade direkta brukartiden sannolikt bör ligga över 70 % för att ha en möjlighet att nå målnivån. Leanutbildning i brukartid för fem nya enheter pågår. Ytterligare arbete behövs med att få en mer effektiv och standardiserad användning av planeringsverktyget Lapscore inom hemtjänsten.

Kommunens äldreomsorg, hemvård och omsorg om funktionsnedsatta ska ha god omvårdnad och effektivt resursutnyttjande (nöjd kund index och kostnad/brukare).
--

Bedömning och analys

Redovisning av omsorgstagarnas nöjdhet i äldreomsorgen, boendestöd och personlig assistans, samt kostnader per brukare (KPB) kommer att visas i årsbokslutet.

Personalkontinuitet, hur många vårdare besöker en äldre med hemtjänst under 14 dagar, ska öka.	
--	---

Bedömning och analys

Den senaste mätningen av personalkontinuitet i den offentliga hemtjänsten visar att antalet vårdare per omsorgstagare sjunkit något jämfört med tidigare år, men resultatet på 12,8 ligger över fastställt mål på 11. En jämförelse med privata utförare går inte att göra eftersom motsvarande mätning endast kunnat utföras för ett företag med inriktning mot hemtjänst. I kommungruppen större städer har medelvärdet för antal vårdare per omsorgstagare ökat från 14 st. år 2012, till 16 st. år 2014. Växjö kommuns resultat är alltså jämförelsevis gott.

Fram till årsskiftet har de sex enheter i Växjö, som uppvisat ett sämre resultat, möjlighet att lära av andra enheter genom att dela in sin personal i kontinuitetsgrupper och göra extramätningar. En måttlig minskning i antal personal per omsorgstagare är att förvänta vid årets slut.

Antal institutionsplaceringar av barn och unga ska minska	
---	--

Bedömning och analys

Målet redogörs i årsbokslutet. Bedömning görs i varje enskilt fall om insats som matchar behovet. I de fall där institutionsplacering bedöms vara det mest effektiva för individen är det just den insats som kommer att användas. Antalet institutionsplaceringar kan därför komma öka om behovet finns. Prognosen för externa institutionsplaceringar och familjehemsplaceringar bedöms till ett underskott motsvarande drygt 12 mkr, vilket är i linje med föregående års avvikelse.

Verksamhetsuppföljning

Omsorg

I nuläget omfattar omsorgsnämndens verksamhet uppemot 28 900 pågående insatser. Inom äldreomsorgen mottar ca 1200 omsorgstagare hemtjänst från kommunala utförare, och ungefär 140 personer hemtjänst från privata utförare. Omkring 550 omsorgstagare har plats i särskilda boenden som drivs i kommunal regi, och ca 200 omsorgstagare har plats i boenden som drivs av privata utförare. Inom omsorg funktionsnedsättning mottar kring 450 omsorgstagare boendestöd i ordinarie boende. Cirka 350 omsorgstagare har plats i bostäder med särskild service enligt LSS eller SoL som drivs i kommunal regi och cirka 80 i boenden som drivs av privata utförare. För närvarande har ca 80 omsorgstagare personlig assistans enligt LSS.

Under 2015 har en ökning skett av antalet omsorgstagare som väljer en privat utförare av hemtjänst: i nuläget rör det sig om 143 omsorgstagare, mot 109 stycken i augusti 2014. I februari infördes en ny rutin för hur omsorgstagare som inte gjort ett aktivt val blir tilldelade en utförare. Tidigare var kommunen ickevalsalternativ, men nu tilldelas omsorgstagaren utförare

utifrån en turordningslista. Det är för tidigt att bedöma om den ändrade rutinen ligger till grund för ökningen. De företag som står för största ökningen har profilerade verksamheter, där personal med olika språkkunskaper och ålder erbjuds.

Uppföljning antyder en betydande kvalitetshöjning i privata utförarens verksamhet de senaste åren. I nuläget uppvisar de privata utförarna sammantaget uppfyllelse av kommunens verksamhetsmål avseende personalkontinuitet, aktuell genomförandeplan för omsorgstagare, samt nattfasta i särskilt boende. Bidragande orsakerna är företagens egna satsningar, exempelvis att kunna uppvisa god personalkontinuitet, samt egna krav på dokumentation och egenkontroll. Kommunens egna krav och utvärdering gentemot utförarna utifrån villkoren i avtalen kan också vara av vikt.

Omsorgstagarnas självständighet ska bibehållas eller om möjligt stärkas. Det kan handla om att klä på sig eller sköta inhandling själv. En strategi är att självständighet tas upp i samband med dialog om genomförandeplan. Ett stort antal enheter är nu igång, där det finns dokumentation om dialog för ca 70 % av omsorgstagarna. Resultatet har ökat jämfört med föregående års mätning, vilken var den första. Vardagsrehabteam finns nu vid fyra hemvårdsenheter. Vardagsrehab är en samverkan mellan flera olika yrkesprofessioner för att stödja omsorgstagaren i dennes förmåga att klara vardagsuppgifter på egen hand.

En viktig målsättning i verksamheten är användning av teknik som stöd för omsorgstagare och effektiva och säkra processer (E-hälsa). Omsorgsnämnden ingår tillsammans med region Kronoberg och Wexnet i samverkan Bo-IT, som underlättar att kunna bo kvar hemma, exempelvis med digital tillsyn. Arbetet med att utrusta verksamheterna med trådlöst nätverk är slutfört enligt den plan och prioritering som gjorts. Flera särskilda boenden, träffpunkter samt enheter inom daglig verksamhet har fått iPads som ett hjälpmedel för att gynna omsorgstagarnas livskvalitet. Utveckling av verksamhetssystem inom IT pågår men har till viss del bromsats av olika problem med säkerhetslösningar i de teknikprojekt som planerats för 2015.

Integration

323 nyanlända personer i etablering är mottagna från januari till augusti i år. Fördelningen är 179 vuxna, 141 barn och 3 äldre. Motsvarande period 2014 var antalet nyanlända personer i etablering 320 individer fördelat på 184 vuxna, 129 barn och 7 äldre. Mottagandet av etableringsflyktingar har alltså varit ungefär lika stort båda åren. Ingen kommer via anvisning från Migrationsverket utan alla har ett eget boende: antingen via egna hyreskontrakt eller som inneboende.

Det har skett en kraftig ökning av ensamkommande barn till Sverige. Migrationsverkets prognoser har inte varit tillförlitliga vilket försvårat kommunens beredskap och planering. Växjö har fått totalt 72 anvisningar under året (varav 42 på särskilda skäl), ca 70 % av dessa gäller barn som har någon form av anknytning i Växjö. Ett flertal familjer har under årets sex första månader kommit som anhöriga till ensamkommande barn och ungdomar. Detta ställer högre krav på

bostadsanskaffning från kommunens sida: trångboddhet är ett fortsatt bekymmer för flera familjer med många barn.

Landningsbana Växjö är sedan årsskiftet en permanent verksamhet. Antalet deltagare på Landningsbanan har ökat under första halvåret och fortsätter att öka. Arbetsmodellen med kartläggning av barnens skolgång och inledande samhällsinformation för de vuxna har funnit sin form.

Strax före årsskiftet 2014/2015 påbörjade kommunen projektet Brobyggarna. Projektet ska pågå ett år och finansieras av statliga medel från urbana utvecklingsfonden. Projektet syftar till att ge människor med utländsk bakgrund möjlighet att utveckla sina språkkunskaper och baskunskaper tillsammans med sina barn, vilket också kan bidra till ökad förståelse och samspel mellan människor med olika kulturella bakgrunder. Framgångsfaktorerna är att de brobyggare som arbetar i projektet har dubbla kulturtillhörigheter, sin position i den egna språkgruppen samt att de är etablerade och väl förtrogna med det svenska samhället. Brobyggarna bidrar till ökade kunskaper i verksamheterna genom att personalen får fler redskap att arbeta interkulturellt. Den tidiga kontakten med nyanlända familjer på Landningsbana Växjö gör att positiva relationer skapas. Kontakten är grundläggande för brobyggarnas fortsatta arbete ute på enheterna och skapar en röd tråd i arbetet på förskola/skola.

Gode män och förvaltare

För att alla som har behov av och rätt till ställföreträdare ska få det inom skälig tid ska överförmyndarnämndens personal utöka sitt samarbete med tingsrätten. Ett arbete pågår för att gemensamt kunna möta de lagändringar som gäller från årsskiftet. Tingsrätten uppdrar åt överförmyndarnämnden att utreda och inhämta uppgifter i större omfattning än tidigare. Samarbetet kommer att fortsätta, bland annat med återkommande möten. Sedan årsskiftet finns ett utökat ansvar på överförmyndarnämnden att kontrollera ställföreträdare mot till exempel belastningsregistret. Kontrollen ska nu ske vid varje förordnande och det kan medföra längre handläggningstider än förut. Under året pågår en översyn av rekryteringsprocessen för att stärka och kvalitetssäkra rekryteringen samt tillgodose behovet av gode män.

Trygghet och säkerhet

Övergripande mål

Växjö kommun ska upplevas som trygg och säker.

Säkerhets- och trygghetsaspekter är prioriterat i Växjö kommuns verksamheter.

Prognos måluppfyllelse verksamhetsmål

Andelen medborgare som känner sig trygga ska öka (Nöjd-medborgarindex trygghet).



Bedömning och analys

Ny mätning av medborgarindex sker under 2016 och därför blir en uppföljning av målet inte möjlig innevarande

år. LUPP-undersökning (Lokal uppföljning av ungdomspolitik) som ska genomföras under hösten och polisens lokala mätning kan eventuellt ge indikationer om utvecklingen. I kommunen görs flera åtgärder som förväntas öka tryggheten. Kommunens bostadsbolag bedriver aktiv bostadssocialt arbete och från hösten 2015 kommer polisen att satsa extra resurser i Araby. Räddningstjänsten fortsätter satsningar på områdesbrandmän och med det nystartade ambassadörsprojektet. Andra verksamheter inrättar trivselvärdar och tjejobbambassadörer. Trots flera satsningar är det svårt att bedöma om dessa ger resultat i kommande trygghetsmätning. Inträffade händelser i nära anslutning till enkätens besvarande förväntas ha betydelse liksom att Växjö växer till en större stad. Större städer har generellt ett lägre trygghetsindex.

Responstid för räddningstjänst ska minska. Tid från 112-samtal till första resurs är på plats. Mediantid i minuter



Bedömning och analys

I och med ett nytt avtal med SoS Alarm sedan 1 juli 2014 räknar räddningstjänsten med att kunna behålla eller minska responstiden. Införande av FIP (första insatsperson) förväntas också ge vissa effekter. Införande av FIP på stationerna Braås, Lammhult och Vislanda genomfördes under våren 2015, och ska ske på återstående stationer (Rottne och Moheda) under 2016. Införande av DRH (dynamisk resurshantering) under 2015 bedöms påverka responstider positivt. DRH innebär i korthet att närmsta styrka eller specialenhet larmas oavsett geografisk, kommunal- eller förbundstillhörighet.

Verksamhetsuppföljning

Ett aktivt risk- och sårbarhetsarbete är prioriterat i fullmäktiges budget och ett tydligt exempel är omsorgens arbete med kvalitetssystemet Senior Alert. Verksamheterna arbetar målinriktat för att begränsa risk och skada bland annat inom området fall. Mätningen visar ett bättre resultat 2015 jämfört med föregående år. Fallolyckor är ett prioriterat område liksom olyckor i trafiken och då särskilt oskyddade trafikanter och barn. Kommunens trafiksäkerhetsarbete, som till stor del handlar om beteendepåverkan, har under året fokuserat på trafiksituationen runt skolorna. Det långsiktiga arbetet inom trafiksäkerhet har år 2015 gett resultat i form av det nationella trafiksäkerhetspriset "Guldtriangeln".

Vardagssäkerheten inom den kommunala verksamheten ska successivt ökas. Inom informationssäkerhet fortgår arbetet med gällande instruktioner. Förvaltnings- och bolagsinstruktionen är i det närmaste färdig och arbetet med driftsinstruktionen pågår. Tillsammans med användarinstruktionen blir dessa ett bra ramverk för en säker hantering av kommunens information. Införande av tjänstelegitimationer är ytterligare en åtgärd för att höja säkerheten för tillgång till information och kommunens lokaler samt för fysisk legitimation i kontakt med medborgare. De första legitimationerna är nu producerade i "egen regi".

En positiv dialog på ledningsnivå medförde att polismyndigheten tillsatte extra resurser under sommarmånaderna, men även framöver, med särskilt inriktning mot Arabyområdet. Även kommunen satsade extra resurser under sommaren. I augusti konstaterades att sommaren avseende brottslighet varit ovanligt lugn i hela kommunen. Om det var ett resultat av de extra satsningarna eller av andra faktorer ska kommunen och polisen nu försöka utreda.

Uppleva och göra

Övergripande mål

Växjö kommun ska vara en kommun med ett varierat och inspirerande utbud av upplevelser, aktiviteter och kultur.

Växjö kommun ska främja folkhälsan genom att skapa förutsättningar för friskvård, rekreation och möjligheten att utöva idrott på alla nivåer.

Prognos måluppfyllelse verksamhetsmål

Andelen medborgare som är nöjda med kultur- och fritidsutbudet ska öka.



Bedömning och analys

Sammantaget har omfattande satsningar genomförts för att göra Växjö till en framträdande upplevelsekommun med ett brett utbud. Andelen nöjda medborgare vad gäller kultur- och fritidsutbudet har legat på en relativt stabil nivå under flera år. Nöjd-medborgar-index (NMI) för hur medborgarna bedömer kultur- och fritidsmöjligheter i Växjö kommun år 2014 var strax under 70 (skala 1-100).

Växjös ställning som upplevelsekommun blir allt starkare. Detta märks genom en ökning av antalet bredd- och spets-evenemang, möten och sammankomster. En satsning som är ny för i år och som förväntas bidra till att måluppfyllelsen uppnås är satsningen på Scensommar, som erbjudit scenkonst på olika platser i kommunen. Feedback från invånarna har varit mycket positiv, inte minst från medborgare i de mindre tätorterna som uppskattat att arrangemang har förlagts även till deras mötesplatser/scener.

För bättre förutsättningar att nå målet har formerna för medborgarinflytande setts över. Ett led i detta är att skapa mer kontinuitet vad gäller medborgardialog och brukarundersökningar, där dessa ges mer tyngd åt verksamhetsplaneringen. Brukarundersökningar och behovsinventeringar har bland annat genomförts för att synliggöra behov som behöver tillgodose i en framtida simanläggning. Brukarundersökningar ska genomföras under hösten i ett flertal av kommunens verksamheter som erbjuder kultur- och fritidsutbud. Vidare kan insatserna bli effektivare om de samordnas på ett mer systematiskt sätt inom kommunen, där förvaltningsövergripande arbete sker i form av samordning av lovverksamhet och evenemangsråd.

För att få fler medborgare nöjda med utbudet är det viktigt att se över hur de offentliga resurserna bör fördelas utifrån ett mångfaldsperspektiv. Detta för genom att exempelvis ta hänsyn till och tillgodose olika intressen vad gäller, ålder, kön, socioekonomiska grupper samt geografisk spridning i satsningarna. Den äldre befolkningen är exempelvis piggare och mer aktiv än tidigare generationer, vilket innebär andra förväntningar på anpassade utbud och anläggningar. För att möta dessa parametrar ses stödformerna över för att bättre motsvara vårt mångfaldssamhälle med varierande behov och efterfrågan från våra medborgare. Inom ramen för pilotprojektet Idrott & demokratiska rättigheter har aktivitetsprogram satts upp i Lammhult och Teleborg med utgångspunkt i ungdomarnas uttryckta önskemål.

Vad gäller kulturutbud visar undersökningar att ungdomar utövar kultur i mycket högre utsträckning än vad de konsumerar kultur. För att möta efterfrågan kring deltagarkultur och för att skapa möjligheter för barn och ungdomar att vara kreativa och testa nya saker har ett utbud erbjudits i form av exempelvis "Skapande-skola", aktiviteter på Araby Park Arena och skaparverkstad på biblioteket/Maker-space. I arbetet med att utveckla Ringsberg/Kristineberg till en ny kulturell nod står deltagarkultur i centrum. Framöver bör bättre förutsättningar skapas och erbjudas vad gäller det egna skapandet.

Andel (%) fysiskt aktiva minst 30 min/dag 18-80 år ska öka.



Bedömning och analys

I Växjö kommun är andelen av befolkningen som är fysiskt aktiva minst 30 minuter per dag högst i landet. Fritidsvanor, deltagande i idrottsföreningar, konsumtion av frukt och grönt, få dagligrökare och måttliga alkoholvanor ger sammantaget goda levnadsvanor för Växjö kommuns medborgare. Värt att uppmärksamma är att män är mer aktiva än kvinnorna. Under en fyraårsperiod har andelen aktiva kvinnor varit relativt jämn medan männens aktivitetsnivå ökat med 10 procentenheter. Framtida satsningar för att öka medborgarnas fysiska aktivitet bör ha ett medvetet genustänk. Det handlar också om att fortsätta arbetet med stödjande infrastruktur som ökar folkhälsan genom att tillskapa bostadsnära aktivitetsytor, god tillgång till friluftsområden, god försörjning av idrottshallar och inte minst erbjuda alternativ som stimulerar till aktivitet för de som befinner sig i lägre socioekonomiska grupper. Det finns goda förutsättningar för ett aktivt liv i Växjö kommun med närheten till naturen. Det pågående arbetet med ett friluftsprogram kan ytterligare stärka dessa förutsättningar.

Andelen barn och unga som är föreningsaktiva ska öka (åk 8).



Bedömning och analys

Andelen barn och ungdomar som är föreningsaktiva i årskurs 8 är något högre i Växjö än i riket. Pojkar deltar i något högre grad än flickor i föreningslivet. Nuvarande siffra är från 2012 års LUPP-undersökning (lokal uppföljning av ungdomspolitiken). Aktuella siffror kommer att presenteras under hösten då LUPP-undersökningen genomförs igen.

Stora satsningar har genomförts på nya anläggningar sedan förra mätningen. Dessa nya aktivitetsytor har skapat bättre förutsättningar för flera föreningar att kunna utöka sin verksamhet. Andelen barn och unga som är föreningsaktiva förväntas därmed att öka. Statistiken ser dock anorlunda ut vad gäller gymnasiungdomar. Allt fler lämnar det organiserade idrottslivet och fortsätter ett aktivt liv genom andra former. En utmaning är hur kommunen ska möta upp de barn och ungdomar som söker andra alternativ än vad det traditionella föreningsorganiserade erbjuder. Trenden visar att ungdomar oftare söker nya, flexibla och mer öppna organisationsformer utan tävlingsmoment där de kan styra mer över sin tid. Insatser måste genomföras för att få fler barn och ungdomar att röra sig utanför föreningslivet. För att få fler aktiva i idrotten har projektet Idrott & demokratiska rättigheter genomförts. Genom projektet har fler ungdomar blivit aktiva och nya sektioner inom föreningarna har uppstått tack vare projektet.

Vad gäller föreningsaktiviteter begränsar även bristen på tillgång till aktivitetsytor deltagandet. Flera föreningar har köer till sin verksamhet. Utifrån befintligt anläggningsbestånd kan efterfrågan inte tillgodoses. Ett snabbt växande Växjö måste i ett tidigt skede vid utbyggnad planera aktivitetsytor för att skapa rätt förutsättningar för en aktiv befolkning. En långsiktig behovs- och investeringsplan håller på att arbetas fram.

Föreningslivet kan behöva stödjande strukturer då allas verksamhet inte passar in i traditionella nationella stödsystem fastän man bedriver verksamhet riktat till barn och ungdomar. Ett ställningstagande behöver göras kring hur kommunen ska hantera idrotter som till exempel skate, parkour och klättring som handlar om en annan typ av idrotter än de traditionella föreningsidrotterna. En person som inte attraheras av lagsporter med fasta regler, träningstider samt vi-mot-dom tänkandet har en plats i en gemenskap men möjlighet till utveckling sker på egna villkor.

Bohemindex (kreativa klassen) ska öka.



Bedömning och analys

Den senaste mätningen från 2013 visar en måttlig uppgång. Effekterna av de senaste årens satsningar kan ännu

inte utvisas. En god kulturell grundinfrastruktur finns men en större kulturell spetsatsning saknas. Genom att fortsätta utvecklingen av Ringsberg-Kristineberg till ett kulturcentrum, Det fria ordets hus och Växjö som fristad samt cityutvecklingen kan Växjö alltmer profilera sig som en kulturstad i nära samverkan med medborgare och företagare. Dessa satsningar kan ha stor inverkan på kommunens bohemindex. Forskning visar ett tydligt samband mellan andelen verksamma i kulturella näringar och hur aktivt stadens kulturliv är samt hur stadens tolerans och öppenhet ser ut. Planering om att stötta företagare inom kulturella och kreativa näringar på Ringsberg/Kristineberg pågår.

Verksamhetsuppföljning

Ett stort antal arrangemang har aktiverat det offentliga rummet som mötesplats för stadens medborgare. Den nya Linnescenen har skapat nya förutsättningar och varit en viktig del i nysatsningen Scensommar, som erbjudit ett femtiotal arrangemang och haft stor framgång på ett antal olika platser i kommunen under sommaren.

Tillkomsten av Arenastaden och de unika möjligheterna till att utveckla ett större och varierat utbud av aktiviteter, kultur och upplevelser märks nu tydligt. Antalet evenemang, möten och sammankomster ökar kontinuerligt. Växjö & Co AB har idag vad som krävs för att kunna ge ett professionellt mottagande och sälja in Växjö för att locka till fler event samt också kunna utveckla egna evenemang med en tydlig regional identitet. Besöksnäringen är idag en av de mest snabbväxande branscherna i kommunen där många ungdomar får sitt första arbete. Samordningen av intressenterna i Arenastaden måste prioriteras då det finns en ojämn kapacitet och ambitionsnivå vad gäller framförallt idrottssidan.

Biblioteket har brutit den negativa trenden med nedåtgående besöksantal. Bidragande orsaker är satsningarna som skett inom projektet "Framtidens bibliotek. Det pågår arbete i närmare 30 olika projekt, med exempelvis fler mobila enheter och mer relationsbaserad verksamhet. Aktiviteterna är personalintensiva och en personalförstärkning kan behövas för att de nya erfarenheterna ska kunna implementeras.

Fler elever omfattas av verksamheten inom "Skapande skola" och därmed ökar kontakterna med professionella kulturutövare samt utvecklandet av estetiska uttrycksätt.

Flera förvaltningar arbetar tillsammans med förnyelse av stadsrummen. Parkour-anläggningen på Spetsamossen är ett exempel på vad som åstadkommit, och detta förväntas bli unikt i sitt slag och därmed väcka ett nationellt intresse.

Frågan om anläggningsförsörjning är omfattande och komplex. Ett flertal idrottsföreningar uttrycker ett behov av fler tider och nya aktivitetsytor för att kunna utvidga och utveckla sin verksamhet. En risk för den framtida anläggningsförsörjningen är de ansträngda ekonomiska situationer som många föreningar som driver egna an-

läggningar har. Det är vanligt att föreningar med akuta ekonomiska problem söker upp kommunen och former för att hantera detta behovs. Likaså behöver modellen med föreningsägda anläggningar ses över och även innefatta de mindre idrotternas förutsättningar. Efterfrågan på inomhusytor från de mindre idrotterna ökar men de saknar förutsättningar till att äga sina egna anläggningar.

KOMMUNKONCERNEN

RESULTATRÄKNING

Mkr	Not	Bokslut 201508	Bokslut 201408	Prognos 201512	Bokslut 201412
Verksamhetens intäkter	1	1 713	1 636	2 623	2 534
Verksamhetens kostnader	2	-3 877	-3 765	-5 998	-5 803
Avskrivningar		-365	-336	-551	-545
Verksamhetens nettokostnader		-2 529	-2 465	-3 926	-3 814
Skatteintäkter	3	2 267	2 235	3 401	3 334
Generella statsbidrag och utjämning	4	517	523	780	784
Finansnetto	5	-80	-91	-141	-147
Resultat före extraordinära poster		176	202	114	157
Extraordinära poster		45	-	45	0
Skattekostnader		-	-	-	-33
RESULTAT		220	202	159	124

BALANSRÄKNING

		Bokslut 201508	Bokslut 201408	Bokslut 201412
TILLGÅNGAR				
Anläggningstillgångar				
Immateriella		0	0	0
Materiella	6	12 296	11 183	12 056
Finansiella	7	1 369	811	1 374
Omsättningstillgångar		1 664	1 740	1 309
Förråd		33	32	33
Fordringar	8	684	1 070	499
Kortfristiga placeringar		2	2	1
Kassa och bank		945	636	776
SUMMA TILLGÅNGAR		15 329	13 734	14 739
EGET KAPITAL, AVSÄTTNINGAR, SKULDER				
Eget kapital				
-därav årets resultat	9	4 388	4 245	4 167
		220	202	124
Avsättningar	10	654	631	627
- varav pensioner		358	325	320
Skulder				
Långfristiga	11	8 968	7 716	8 482
Kortfristiga	12	1 320	1 142	1 462
SUMMA EGET KAPITAL, AVSÄTTN, SKULDER		15 329	13 734	14 739

NOTER RESULTAT- OCH BALANSRÄKNING KOMMUNKONCERNEN

Mkr

	Bokslut 2015-08	Bokslut 2014-08	Bokslut 2014-12
<u>1. Verksamhetens intäkter</u>			
Försäljningsmedel (material, varor)	97,5	67,0	109,0
Taxor, avgifter, ersättningar	558,6	561,5	871,5
Hyror, arrenden	664,4	657,5	984,2
Bidrag	282,2	239,5	388,0
Försäljning av verksamhet/entreprenader	79,6	80,0	119,0
Övriga intäkter	31,0	30,3	62,4
	1 713,3	1 635,8	2 534,1
<u>2. Verksamhetens kostnader</u>			
Lönekostnader och sociala avgifter	-2 213,7	-2 070,3	-3 081,0
Pensionskostnader inkl löneskatt	-170,8	-163,4	-253,7
Entreprenader, köp av vht, konsulter	-684,7	-685,9	-1 318,3
Bidrag	-165,2	-161,0	-251,5
Hyror	-64,9	-77,3	-79,1
Material	-250,6	-256,4	-215,1
Övrigt	-327,1	-350,9	-604,7
	-3 877,0	-3 765,2	-5 803,4
<u>3. Skatteintäkter, se kommunens not 2.</u>	2 267,2	2 235,2	3 333,9
<u>4. Gen. Statsbidrag/utjämning, se kommunens not 3.</u>	517,1	522,9	783,9
<u>5. Finansnetto</u>			
Räntor placering, utlåning	36,0	17,1	36,7
Utdelning aktier, andelar, reavinst aktier	18,4	29,5	27,2
Räntekostnader m.m.	-134,1	-136,6	-211,2
	-79,7	-90,0	-147,3
<u>6. Materiella anläggningstillgångar</u>			
Mark, byggnader och tekn anläggningar	10 268,9	9 513,6	10 351,3
Maskiner och inventarier	2 027,2	1 669,3	1 704,5
	12 296,1	11 182,9	12 055,8
<u>7. Finansiella anläggningstillgångar</u>			
Aktier, andelar, bostadsrätter m.m.	128,2	121,6	121,7
Utlåning till SEB (Sandvik 3)	604,1	-	604,1
Övriga långfristiga fordringar	636,9	689,6	647,8
	1 369,2	811,2	1 373,6
<u>8. Kortfristiga fordringar</u>			
Förutbetalda kostn o upplupna intäkter	306,3	315,1	234,6
Kundfordringar, övriga kortfristiga fordringar	377,9	754,8	264,1
	684,2	1 069,9	498,7
<u>9. Eget kapital</u>			
Eget kapital ingående värde	4 166,8	4 050,0	4 037,4
Resultat inkl. justeringar	221,7	195,4	129,4
	4 388,4	4 245,4	4 166,8
<u>10. Avsättningar</u>			
Pensioner	358,3	324,6	320,1
Övriga avsättningar (latent skatt mm)	295,2	306,9	307,0
	653,5	631,5	627,1
<u>11. Långfristiga skulder</u>			
Kreditinstitut	7 996,2	7 659,3	7 694,0
Övriga långfristiga skulder	971,7	56,5	788,2
	8 967,9	7 715,8	8 482,2
<u>12. Kortfristiga skulder</u>			
Leverantörsskulder	201,4	293,2	422,5
Upplupna kostn o förutbet intäkter	484,9	400,1	453,4
Semesterlöneskuld, okompenserad övertid	180,9	167,9	190,0
Övriga kortfristiga skulder	452,2	280,0	396,5
	1 319,5	1 142,2	1 462,4

VÄXJÖ KOMMUN

RESULTATRÄKNING

Mkr	Not	Bokslut 201508	Bokslut 201408	Budget 201512	Prognos 201512	Bokslut 201412
Verksamhetens intäkter		779	735			1 153
Verksamhetens kostnader	1	-3 518	-3 421	-4 216	-4 156	-5 195
Avskrivningar		-79	-75	-115	-120	-144
Verksamhetens nettokostnader		-2 818	-2 761	-4 331	-4 276	-4 186
Skatteintäkter	2	2 267	2 235	3 421	3 401	3 334
Generella statsbidrag och utjämning	3	517	523	797	780	784
Finansnetto	4	114	85	119	139	110
Resultat före extraordinära poster		81	82	6	44	42
Extraordinära poster		0	0	0	0	0
RESULTAT		81	82	6	44	42
(varav biogas)		(-2)	(-2)	(-5)	(-3)	(-2)
(varav taxefinansierat)		(+9)	(+8)	(0)	(+3)	(-2)

BALANSRÄKNING

		Bokslut 201508	Bokslut 201408	Budget 201512	Bokslut 201412
TILLGÅNGAR					
Anläggningstillgångar		3 944	3 393	3 402	3 932
Materiella	5	1 916	1 919	1 966	1 922
Finansiella	6	2 028	1 474	1 436	2 010
Omsättningstillgångar		1 272	1 102	1 059	1 201
Förråd		7	6	-	6
Fordringar	7	504	562	-	602
Kortfristiga placeringar		0	0	-	0
Kassa och bank		761	534	-	593
SUMMA TILLGÅNGAR		5 216	4 495	4 461	5 133
EGET KAPITAL, AVSÄTTNINGAR, SKULDER					
Eget kapital		2 940	2 900	2 846	2 859
- därav årets resultat		81	82	6	42
Avsättningar	8	308	286	313	283
Skulder		1 967	1 309	1 302	1 991
Långfristiga		1 028	468	462	1 066
Kortfristiga	9	939	841	840	925
SUMMA EGET KAPITAL, AVSÄTTN, SKULDER		5 216	4 495	4 461	5 133
Panter och ansvarsförbindelser		8 934	9 089		8 641
Pensionsförpliktelser		1 813	1 881		1 846
Borgensåtaganden och ställda panter		7 120	7 192		6 782
Smaland Airport		1	5		4
Övriga ansvarsförbindelser (visstidsförordn.)		0	11		9

FINANSIERINGSANALYS VÄXJÖ KOMMUN

Mkr	201508	201412
Årets resultat	81	42
<i>Justering för ej likviditetspåverkande poster:</i>		
av- och nedskrivningar	79	144
avsättningar	25	21
realisationsvinster/förluster	0	0
Medel från verksamheten före förändring av rörelsekapital	185	207
Förändring kortfristiga fordringar (-ökn, +minskn)	99	228
Förändring förråd (-ökn, +minskn)	-1	0
Förändring kortfristiga skulder (-minskn, +ökn)	13	84
MEDEL FRÅN DEN LÖPANDE VERKSAMHETEN	296	519
Nettoinvesteringar materiella anläggningstillgångar	-76	-196
Försäljning av materiella anläggningstillgångar	3	0
Förvärv av finansiella anläggningstillgångar	-30	-27
Försäljning av finansiella anläggningstillgångar	2	0
MEDEL FRÅN INVESTERINGSVERKSAMHETEN	-101	-223
Nyupptagna lån/Amortering av skuld	-38	595
Förändring långfristiga fordringar (-ökn, +minskn)	11	-574
MEDEL FRÅN FINANSIERINGSVERKSAMHETEN	-27	21
ÅRETS KASSAFLÖDE	168	317
Likvida medel vid årets början	593	276
LIKVIDA MEDEL VID ÅRETS SLUT	761	593

REDOVISNINGSPRINCIPER

Kommunens redovisning utgår från Lagen om kommunal redovisning och rekommendationer från Rådet för kommunal redovisning (RKR).

Kommunen har inte ändrat några redovisningsprinciper sedan årsredovisningen 2014.

NOTER RESULTAT- OCH BALANSRÄKNING VÄXJÖ KOMMUN

	Bokslut 201508	Bokslut 201408	Budget 201512	Prognos 201512	Bokslut 201412
<u>1. Verksamhetens kostnader</u>					
Lönekostnader inkl. sociala avgifter	-2005,1	-1870,6			-2 794,3
Pensionskostnader inkl. löneskatt	-160,9	-155,0			-230,2
Entreprenader, köp av vht, konsulter	-624,9	-665,8			-999,0
Bidrag	-164,9	-161,0			-250,1
Hyror	-348,9	-341,9			-517,0
Material	-120,3	-122,0			-200,9
Övrigt	<u>-92,8</u>	<u>-104,2</u>			<u>-203,6</u>
	-3 517,8	-3 420,5			-5 195,1
<u>2. Skatteintäkter</u>					
Kommunalskatt	2 267,2	2228,3	3 421,0	3 400,8	3 342,5
Definitiv slutavräkning	0,0	-2,1		-2,8	-9,2
Preliminär slutavräkning	<u>0,0</u>	<u>9,0</u>		<u>3,4</u>	<u>0,6</u>
	2 267,2	2 235,2	3 421,0	3 401,4	3 333,9
<u>3. Generella statsbidrag och utjämning</u>					
Generella statsbidrag,LSS	25,6	24,0	41,0	38,4	36,1
Kommunal fastighetsavgift	92,7	90,0	140,0	139,0	134,9
Inkomstutjämning	460,1	433,1	688,0	690,2	649,2
Regleringsbidrag/avgift	-0,9	13,3	16,0	3,2	8,9
Strukturbidrag	6,0	5,9	9,0	9,0	19,9
Kostnadsutjämning	-88,0	-88,9	-129,0	-132,0	-133,4
Införandebidrag	<u>21,6</u>	<u>45,5</u>	<u>32,0</u>	<u>32,4</u>	<u>68,3</u>
	517,1	522,9	797,0	780,2	783,9
<u>4. Finansnetto</u>					
Räntor placering, utlåning	36,9	41,0	48,0	50,0	65,7
Utdelningar, aktier, andelar	74,1	39,2	66,9	87,4	44,1
Borgensavgift	24,0	21,0	32,0	35,0	32,3
Exploateringsintäkter	0,7	0,0	0,0	0,7	0,0
Räntekostnader m.m.	<u>-21,4</u>	<u>-16,6</u>	<u>-28,0</u>	<u>-34,0</u>	<u>-31,7</u>
	114,3	84,6	118,9	139,1	110,4
<u>5. Materiella anläggningstillgångar</u>					
Mark, byggnader och tekn anläggningar	1766,3	1 764,3			1 755,0
Maskiner och inventarier	<u>149,8</u>	<u>154,5</u>			<u>167,0</u>
	1 916,1	1 918,8	1 966,0	-	1 922,0
<u>6. Finansiella anläggningstillgångar</u>					
Aktier, andelar, bostadsrätter m.m.	119,0	90,6			90,0
Utlåning till kommunens koncernföretag	674,5	704,5			674,5
Utlåning till SEB (Sandvik 3)	604,1	0,0			604,1
Övriga långfristiga fordringar	<u>630,2</u>	<u>678,6</u>			<u>641,8</u>
	2027,8	1 473,7	1 436,0	-	2 010,4
<u>7. Kortfristiga fordringar</u>					
Kund-, statsbidragsfordringar m.m.	473,6	427,8			438,5
Utlåning till kommunens koncernföretag	<u>30,3</u>	<u>133,8</u>			<u>163,8</u>
	503,9	561,6	-	-	602,3
<u>8. Avsättningar</u>					
Testamenten	0,2	0,2			0,2
Pensioner	298,8	272,4			273,7
Återställning tippen Häringetorp	8,8	8,7			8,7
Statlig infrastruktur	0,5	4,3			0,5
	308,3	285,6	313,0	-	283,1
<u>9. Kortfristiga skulder</u>					
Leverantörsskulder, interimsposter	631,9	568,9			586,2
Semesterlönskuld, okompens övertid	165,7	164,8			165,7
Lokalt investeringsprogram	1,3	0,0			1,3
Pensionskostnad, individuell del inkl skatt	91,9	85,6			121,2
Övriga kortfristiga skulder	<u>47,8</u>	<u>21,7</u>			<u>50,2</u>
	938,6	841,0	840,0	-	924,6